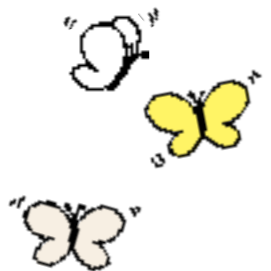


つながっている、ひろがってゆく。



北極しろくま堂 代表取締役 園田正世さん  
親子のために“抱っこ”を考える

甲斐みのり 思わず夢中、組紐体験

クリス・グレン 驚きのピアノ製造現場

ワタナベマキ 旅に美味しいものはつきもの!

エネがお 雪深い自然と向き合う現場の素顔



伊賀組紐「甲斐みのり 中部伝統通信」より

デマンドレスポンスサービス



電気の使い方を工夫いただいた分、買い取ります!

中部電力が目指す、お客さま参加型の取引サービスのひとつ「CO-エネ」が2019年2月1日よりスタート! 夏場のピーク時に電気の使用量を少しだけ減らすなど、電気の使い方を工夫していただいたお客さまにその分の対価をお支払いする“デマンドレスポンスサービス”です。

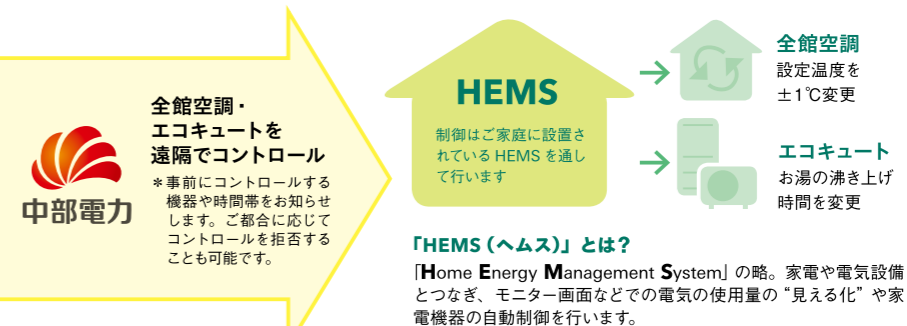
\*以下のすべての条件を満たしている方が本サービスの対象者となります。  
 ・DENSO製のHEMSを所有の方  
 ・DENSO製のエコキュートまたは全館空調をお使いの方  
 ・中部電力と電気のご契約があり、カテエネに会員登録されている方

デマンドレスポンスサービスとは

電力会社の依頼に応じて、電気利用者(お客さま)が電気の消費パターンを変化させることです。

サービスの流れ

生活に無理のない範囲で電気使用量をコントロール



電力の調整にご協力いただけた分、翌々月の電気料金がお得に!

買取額(基本分)	+	買取額(コントロール分)	1カ月の買取額の例
毎月 <b>50円</b> *コントロールする機器や台数・制御の有無にかかわらず毎月割引		全館空調: 30分間の制御ごとに <b>10円</b> エコキュート: 30分間の制御ごとに <b>20円</b>	月に1回エコキュートを2時間コントロールした場合 基本分 50円 + コントロール分 80円 = <b>130円</b> 翌々月の電気料金へ充当!

詳しくは... [COエネ 検索 https://katene.chuden.jp/coene.html](https://katene.chuden.jp/coene.html)



ホームページならではの情報満載。ぜひアクセスしてみてください!

「交流」ホームページ  
<https://koryu.chuden.co.jp/>

中部電力公式 Facebookページ



中部電力株式会社

〒461-8680 名古屋市東区東新町1番地  
[www.chuden.co.jp/](http://www.chuden.co.jp/)  
 ビジネスソリューション・広報センター  
 2019年3月発行

TAKE FREE

「交流」は無料で読みたいだけ  
 定期発行誌です。ご自由にお持ちください。



この印刷物に使用している用紙は、森を元気にするための間伐と間伐材の有効活用に役立ちます。



近年、育児での抱っこやおんぶにはさまざまな良い影響があるのではと改めて注目を集めている。スリングなどを使った「ベビーウェアリング」のこと、さらに主婦やママの起業について園田正世さんに伺ってみました。

北極しろくま堂  
代表取締役  
園田正世さん

# 親子の絆を 包んで育む

**運命的なスリングとの出会い**

園田さんが初めてスリングを手にしたのは、1999年11月3日。東京で開催された「いいお産の日」のイベント会場だった。間もなく生まれてくる第2子のお産をより良いものにしてしようと考え、1歳の長女を連れて参加した。さまざまな育児グッズを販売するブースの中で園田さんの目に留まったのがアメリカ製の抱っこ紐「スリング」だった。

「装着してみると、両手を離しても赤ちゃんを抱くことができ、同時に長女の相手もできる。私も楽ですし、抱かれている子どもも安心して見ように見えました。これはもう魔法の道具だと」

早速購入し、翌年3月に出産した第2子の育児に役立てた。腕や腰などが痛くなりにくく、第1子の育児中に感じていた抱っこに対しての辛さが嘘のように消え、育児そのものへの不安も軽減。成長に合わせて抱き方を変えることもできる。そしていつしか、『この素晴らしいをいろいろな人に伝えたい』と思うようになった。

つながっている、  
ひろがってゆく、交流。

隣にいる人と手をつないでみると  
その手のぬくもりが  
心に優しく伝わるように

「でんき」を通して  
くらしや人、街をつなげていきたい。

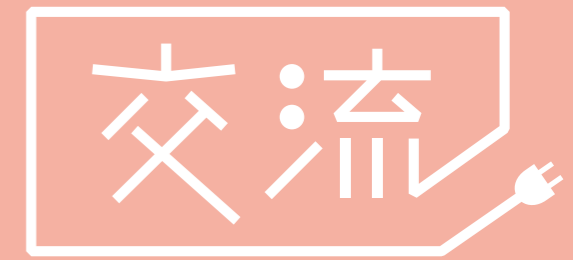
私たちはいつも  
こうなったらいいな  
こうできたら素敵だな  
という想いを描いています。

その想いがやがて現実のものになるように  
「でんき」が  
過去から、いまへ、つながり  
そして、未来へと、ひろがっていきますように…



## CONTENTS

- 02 交流 INTERVIEW SPOT LIGHT  
北極しろくま堂 代表取締役  
園田正世さん  
親子の絆を包んで育む
- 06 御菓子の歳時記 [春]
- 07 甲斐みのり 中部伝統通信  
伊賀組紐 (三重県伊賀市)
- 10 クリス・グレンの産業 Impression!  
ピアノ製造 (静岡県磐田市)
- 13 ワタナベマキ 今日のごちそうさま  
旅で見つけた“美味しい!”を今日のごちそうさまに。
- 15 エネがお  
長野支社 飯山営業所
- 17 でんペディア  
明知川発電所
- 19 交流便
- 20 カンナこと、こんなこと。  
氷山の90%は洗んでいる
- 21 Chuden Press



2019 SPRING No. 111

### 「交流」発行にあたって

中部電力がお届けする「交流」は「でんき」のつながり・ひろがりのように地域の人や文化といった魅力をさまざまに伝えます。もちろん、エネルギーに関するくらしに役立つ情報も。中部地域を元気にするエッセンスをお届けしたいと思います。

**ボランティア活動の  
ような始まり**

静岡市内の菓子店に生まれ、子どもの頃から商売に慣れ親しんできた園田さん。さらに思い立ったらじつとしていられない性格も相まって、2000年には「北極しろくま堂」を設立。アメリカからスリングを個人輸入し販売していたが、自身は育児で困っているお母さんを助けたいとの気持ちだけで活動していた。しかし、当時は2人の子どもの育児真っ最中。お金も時間もままならない滑り出した。

「友人のデザイナーにチラシを作ってもらい、助産師さんにお渡ししましたが、なかなか手応えがありません。そこで、じっくりと見てもらえるように、ホームページを作ることになった。」

ホームページ作成の時間を捻出するため、朝4時に起きる日々が続いた。公開後は毎日1本は売れるようになった。とはいえ利益は微々たるもの。この頃は、ご家族も園田さんの活動をボランティアの一環だと感じていたそう。

**数々の失敗を乗り越えて**

日本製スリングの企画・製造・販売のきっかけとなったのは、輸入していたアメリカ製品のサイズや色柄、デザイン、機能などが日本人の体格や好み、日本の気候に合っていないという声からだった。そこで、これまで取引をしていたアメリカの企業とライセンス生産契約を結び、日本の生産をスタートさせた。しかし、互いが契約に対して知識がなかったため、園田さん側が高い授業料を払うことになってしまった。

「企業や工場相手の契約、金銭の授受など、分からないことばかりで失敗は数知れません。納品書と請求書が複写になっていることも知らず、同じ金額を2回振り込んだことも」

しかし彼女は諦めたり投げ出したりはしなかった。なぜなら、抱っこやおんぶが育児にとって重要であることを自分自身が強く感じていたからだ。初めてアメリカ製スリングを手にしてから4年。ついに「北極しろくま堂」オリジナルスリング「キュットミー」の販売が始まった。



**園田正世 MASAYO SONODA**

静岡市生まれ。名古屋で中学・高校生活を送り、自動車メーカーに就職。その後退職し静岡大学へ。卒業後は、コンサルタント会社勤務を経て結婚し専業主婦に。2000年「北極しろくま堂」創業。取締役として活躍する一方で、東京大学大学院博士課程での研究や「NPO法人だっこおんぶの研究所」理事長として活動的な日々を送っている。

**キュットミー！**

ユーザーのニーズを反映させるため、2003年から自社で企画・製造・販売を始めた「北極しろくま堂」オリジナルのスリング。ベビー用スリングとして初のグッドデザイン賞・キッズデザイン賞を受賞した。



「キュットミー」は肩パットの他に、赤ちゃんの首を支える中綿入り。中綿につく紐（ひも）の通し口を変えることで位置変更が可能で取り外しもできる。このアイデアが特許を取得した。

**抱っこやおんぶを  
研究するため大学院へ**

「ご来店くださったお客さまが『キュットミー！』を装着した瞬間に、顔が緩むのを見るときは、いつも感動します。子どもが成長してから振り返れば、抱っこの時期は2年から3年ほどと短いのですが、真っ只中のお母さんにとっては、永遠にも思えるほど長く感じ大変です。それを少しでも軽減できれば」

「キュットミー！」を使ったお客さまから、お礼の言葉や「我が子を愛しいと思えるようになった」などの嬉しい声をもらいながら「北極しろくま堂」を続ける中で、園田さんにはどうしても知りたいことがあった。それは、抱っこやおんぶが赤ちゃんに与える影響についてだ。2010年、「NPO法人だっこおんぶの研究所」を立ち上げ、助産師や保育士とともに、講座やセミナーなどを開催していたが、そのベースとなる「なぜ良いのか？」を研究している人がいないことを知り、それならばと、東京大学大学院の門を叩いた。



出産後2～3年間は、母子が連れ立って行動する白くまは、他の哺乳類と比べてもその絆が強いと言われている。仲睦まじくほのぼのとした白くま親子の姿が人間の子育てに通じるものがあると思ひ、社名やイメージキャラクターに使用した。「北極は苗字みたいなものです」(笑)



**北極しろくま堂**

ベビー用スリングのほか、昔ながらのおんぶ紐や兵児帯などを製造・販売。同社の商品は、インターネットをメインに、全国の百貨店や産院などでも購入できる。静岡市の顧客センターは全国への発送拠点であり、ここでスリングなど全ての商品が試着できる。

静岡県静岡市葵区宮ヶ崎町 91  
TEL / 054-653-4700 <https://www.babywearing.jp/>

**「初めてスリングを使ったとき  
魔法のようだと思いました」**



# 御菓子の 歳時記

春らしい色と食感の和菓子を  
中部5県からピックアップし  
凄腕和菓子バイヤーをご紹介します。

## 香りと食感、芽生えの色合い 春の和菓子がもたらす幸福感。

旭家酒素饅頭製造本舗

### 【酒素饅頭】

北海道産小豆の自家製つぶあんとしきた酵母を用いた完全手作り。酒香るもっちりとした生地が、あんと絶妙にマッチ。

伊勢市二見町茶屋 107-6  
TEL / 0596-43-2226



文・畑 主税

全国1,000軒以上の和菓子店を駆け巡り、10,000種類以上の和菓子を食べた、高島屋全店の和菓子担当バイヤー。自分の足で稼いだ和菓子情報をアップするプライベートブログ「和菓子魂!」が大人気。著作に「ニッポン全国 和菓子の食べあそび」(誠文堂新光社)  
http://blog.livedoor.jp/wagashibuyer/

### とらや老舗 【草饅頭】

しっとりして弾力のある生地とつぶあんが絡み合うようにして一体化している。個包装を解いた瞬間の香りはたまらない。

高山市上二之町 75  
TEL / 0577-32-0050



飯田屋 鮎店

### 【あめせんべい】

いわゆる舐める飴ではなく、糸状の飴の中は空洞になっており、とても軽い食感。口に含んだ瞬間、一気に溶けていく。

松本市大手 2-4-2  
TEL / 0263-32-1983  
http://www.iidaya.com/

### 又一庵 【お茶芽】

静岡の抹茶を贅沢に練り込み焼き上げた生地には北海道十勝産小豆のつぶあんをサンドしたどら焼き。

磐田市見付 1767-4  
TEL / 0538-33-1600  
http://www.kintuba.com/



### いちだ 【つつじきんとん】

なめらかなこしあんを鮮やかな緑色のきんとんで包み、咲き始めのツツジを表現。前日までの要予約にて販売。

名古屋南区豊田 1-28-5  
TEL / 052-618-8555  
http://www.ichi-da.com/

春になると、和菓子の世界では桜餅が圧倒的に話題になります。しかし私としては、この時期は桜餅以外にも決して見逃してほしくないモチーフがいくつかあります。よもぎの香りもそのひとつ。飛騨高山のとらや老舗「草饅頭」は、香り高いというレベルを軽く超えるほど、濃厚な香りが突き抜けていく感覚が記憶に残り続けます。また、ツツジが咲き始める頃には、その美しい姿を写し取った一朶の「つつじきんとん」が登場するのが楽しみです。

新茶の季節になりますと、お茶の和菓子も食べたくくなります。又一庵のとら焼き「お茶芽」は、茶どころ静岡のお抹茶を贅沢に練りこんだ生地が印象的。そして涼風を感じる季節には、小学校の修学旅行でも訪れた二見で出会った、旭家酒素饅頭製造本舗の「酒素饅頭」。これをお店の軒先で味わうのが大好きです。信濃路に足をのぼすなら、国宝松本城の天守閣に登った後、飴の聖地でもある城下町の松本で、サクッ、シュワッと溶けていく飯田屋 鮎店の「あめせんべい」を。春先にぴったりの軽やかさです。

## SWITCH of My Life

水泳部監督の  
理論的な教を  
人生の行動の手に



中学・高校と女子校の水泳部に所属していた園田さん。そこで出会った山岸監督は、部員達に根性だけの練習を押しつけるのではなく、なぜ今、この練習が必要なのかを理論的に教えてくれた。「納得して練習できたから苦しくなかったです。それ以来、私も見習わせていただいています。私の人生にとって、とても意味のある出会いでしたね」

昔ながらの子育てを  
現代社会に広めたい

「まだまだ研究半ばなので、断言はできませんが、抱っこやおんぶをすることは、言葉を持たない赤ちゃんに愛情を伝える手段だと思えます。そうすることで親子の絆が生まれ、育ち、のちの人間関係の基礎になるのではないのでしょうか。また一部の歯科医は、小学生の口腔内の状態が悪くて、さまざまな弊害が出る原因は、乳児期の姿勢にあるという説を提唱しています」

スリングやおんぶ紐の力を借り、親御さんも赤ちゃんも楽な姿勢で、互いの絆を育み深めること。さらには、お父さんが抱っこをして外へ出かけた時、お母さんがおんぶをしながら家事や仕事をする、その世界を肩越しから、あるいは胸元の安全な袋の中からのぞくことで、赤ちゃんが自然に危険を察知し、スムーズに他者とコミュニケーションする方法を覚えていく。園田さんが世の中に広めたいのは、そんな昔ながらの子育ての基本ではないだろうか。

「これ以上会社を大きくしようという気持ちはなく、必要な人の元へ必要な育児道具が届けばいいなと思います。たとえそれが我が社の製品でなくてもいいんです。『NPO法人だっことおんぶの研究所』の活動目的はまさにそれ。全国の助産師さんや子育ての支援者がコンシェルジュとなって、親御さんたちに抱っこやおんぶの大切さを広めています」

「起業しても軌道に乗るとは限りませんが、10年後に残れるのはわずか数パーセント。ポイントは、小さく始めることではないでしょうか。私の開業資金は7万円でした。つまり、失敗しても後悔しない起業。それが主婦やママ起業の鉄則です。メリットでもあると思います。そして何より、自分が心から好きと思えるコトやモノを選ぶこと。私の場合、スリングと出会った時の感動を多くの人に届けたいという想いで、今も続けています」

## 「起業したいなら 心から好きなコトやモノを選ぶこと」



# 甲斐みのり ≡ 中部 ≡ 伝統 通信

三重県・伊賀市

## 伊賀組紐

静岡県出身の文筆家・甲斐みのりさんが、中部地域に伝わる工芸や催事などの伝統文化を現地に赴いて取材・体験。今回は、三重県に息づく「伊賀組紐」の工房へ！

### 取材・文 甲斐みのり

文筆家。静岡県富士宮市生まれ。旅や散歩、お菓子に手土産、クラシックホテル、暮らしなどを主な題材に執筆。著書は『ポケットに静岡百景』（ミルブックス）など多数。近著は『歩いて、食べる東京のおいしい名建築さんぽ』（エクスナレッジ）。

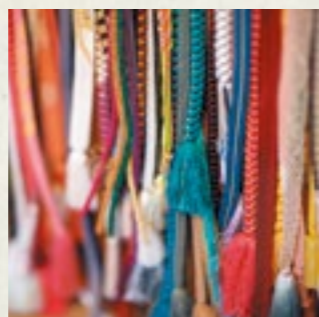
浮かび上がる  
模様もキレイ！



### 身の回りにある 組物の技術や製品

糸から構成される製品には、主に経糸と緯糸から構成される「織物」、ループした糸の連続で形成される「編物」、主に経糸の束を交互に組み合わせて作られる「組物」の3種類がある。組物という言葉だけでは、編物や織物より馴染みは薄いけれど、日常生活で親しみ深い「紐」が組物の代表例と知れば、ぐっと身近に感じられるはず。ヘアアレンジの定番「三つ編み」も、「編む」という言葉が入っているため分かりにくいですが、3束の髪を、組むことで形作られる。学生時代、毎日のように三つ編み姿で学校に通っていた私は、いつのまにか基本的な組物の技術をも身につけていたことに気がついた。

## しなやかでエレガント 美しい光沢を放つ組紐



手組のものと、機械で組んだものを、まとめて並べた組紐の見本。

高台と呼ばれる組台で作業を行う健太さん。



いろいろな作品に  
応用しています



60年以上現役の組紐機。



右が兄・松島健太さん、左が弟・康貴さん。



アトリエには、照明・ネクタイ・飾りなど、組紐の技術に応用した作品が展示されている。

### 武器から和装の装飾に 歴史とともに広がる組紐

華やかな光沢を放つ組紐は、奈良時代に大陸から仏教とともに伝わった。当初は経典や袈裟に、以降は装束の装飾品、武士の道具、茶道具、鎧などに使用された。江戸時代には刀の下げ緒として需要が増し、武器・装身具の職人が競い合い技術が進歩。明治時代の廃刀令で一時衰退するも、その後は帯締めや羽織紐として根付いた。

養蚕が盛んだった伊賀でも古くから組紐が作られていたが、産地として発展したのは1902年（明治35年）から。東京で江戸組紐の技術を取得して持ち帰った廣澤徳三郎氏が糸組工場を設立したことに始まる。数年前にアニメ映画『君の名は。』で物語の鍵になるアイテムとして登場してか

らは、若い世代からも注目を集め、組紐体験を目的に伊賀を訪れる人も増えたそう。今回、伊賀街道沿いの古民家を改装した1932年（昭和7年）創業の「松島組紐店」の工房で、3代目・松島俊策さんを手伝う二人の息子で、伝統工芸の未来の担い手、兄・健太さんと弟・康貴さんに話を聞いた。

組紐の制作は、大きくは7つの工程に分けられる。

- ①「糸割り」 作る紐の分だけ糸を準備する
- ②「染色」糸を染める
- ③「糸繰り」糸を小枠に巻き取る
- ④「経尺」組み方に合わせて糸の長さや本数を決める
- ⑤「燃りかけ」糸に燃りをつける
- ⑥「組みあげ」高台、丸台、角台などの組台で糸を組む
- ⑦「仕上げ」組みあげた紐を整える

松島組紐店では、染色や糸繰りは専門の職人に外注し、組み上げの作業も内職の仕事。人それぞれ得意の組台や組み方があり、受注品に合わせて内職に振り分ける。また、手で組むには難しいサイズやお値打ちな価格にも対応するため、メンテナンスに手間がかかるが、組紐機も導入している。

# 産業 Impression!

Past to the Future!!

オーストラリア出身で日本をこよなく愛するクリス・グレンさんが中部地域の産業の現場や遺産をめぐります!

Vol. 4

## 伝統・技術・夢がつまったピアノづくり

誰もが目にし、その音色を耳にしたことがあるピアノ。300年以上の歴史があるというこの楽器を追求し、作り続けているのが株式会社河合楽器製作所です。創業以来のエンジニアスピリットを受け継いだピアノづくりを体感しに、静岡県磐田市にある同社の竜洋工場をクリス・グレンさんが訪れました!



K. KAWAI



### クリス・グレン

オーストラリア出身のラジオDJ。ナレーターやイベントMC、執筆業のほか、インバウンド向けの情報発信に関するコンサルティングを行うなど、多方面で活躍中。趣味は戦国時代の歴史研究、城めぐり、甲冑武具の収集など。“日本人よりも日本人”な外国人として注目されている。現在のレギュラー番組はZIP-FM「RADIO ORBIT」(日曜10:00～13:00)。  
http://www.chris-glenn.com/

#### 撮影協力

#### 株式会社 河合楽器製作所

1927年(昭和2年)、河合小市氏によって「河合楽器研究所」を創立。2年後に「河合楽器製作所」に改称。原点であり、現在の主軸でもあるピアノを中心に、電子楽器などの製造・販売を行っている。本社は静岡県浜松市。  
https://www.kawai.co.jp/



竜洋工場では工場見学を行っており、ピアノづくりの工程をガイド付きで見学できる。

### 音楽のように心地いい リズムカルな組紐体験

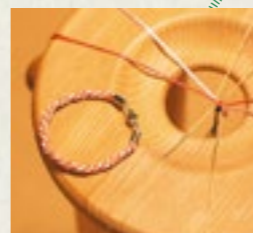
複数の工程がある組紐作りは基本を分業制にすることで、地域の産業として受け継がれてきた。

松島兄弟の主な仕事は経尺だが、兄弟で少しずつ、互いの役割分担が決まりつつあるという。社会人経験のある兄は伝統を継承し家業の心を強くする役目。職人の高齢化を危ぶみ、長年付き合っている職人に、今は染色を習っている。デザインを学んだ弟は豊かな発想で仕事の幅を広げる役目。これまで組紐と縁のなかつた分野の違う業者にも、組紐の可能性を伝えている。

二人に教わりながら、丸台を使つた組紐体験に挑戦。手本の段階で、同じ動きの繰り返しが見えて不安を抱いたが、要領を得てからは一定のリズムが身につく。和楽器を演奏するような楽しさを覚えた。完成した組紐のブレスレットは、柔軟で芯はしっかり。そんな風に生きられたらと、お守りのように身につけている。



手首サイズに組んだ紐をブレスレットに加工してもらい完成。



組み上がるにつれ、紐が丸台の中央の穴の下に伸びていくのは、糸先に重りがついているから。



2種類の糸色×2束、金糸4束、計8束の糸を組みに配置。それを柄に合わせて規則的に移動しながら糸を組む。

しなやかで光沢のある絹糸を巻いた糸玉をセットした丸台で、8玉金剛組という組み方を体験。



「交流」ホームページにて伊賀市のスポットを詳しくご紹介しています!



### 伊賀市まちあるきMAP

上野城の城下町であり、伊賀街道や奈良街道の交通の要所で宿場町としても栄えた伊賀市。忍者の里、松尾芭蕉の生誕地としても知られる。今も風情ある街並みが残り、昔ながらの和菓子屋が点在する旧街道は「城下町お菓子街道」と呼ばれ、まちあるきも人気だ。



伊賀は「お菓子」も有名!



#### A くみひも studio 荒木(松島組紐店)

さまざまな組紐や組紐機で組み加工を行う工房。組紐小物や帯締めも販売。5～10名程度のグループを対象にした組紐体験教室は完全予約制。  
伊賀市荒木160 TEL / 0595-21-1137(松島組紐店)  
http://iga-kumihimo.com/



#### B 俳聖殿

松尾芭蕉翁生誕300年を記念し1942年(昭和17年)に建立。芭蕉の旅姿を表した堂内に安置する伊賀焼の芭蕉翁坐像は、毎年10月の芭蕉祭で公開される。  
伊賀市上野丸之内117-13  
TEL / 0595-22-9621 (伊賀市文化交流課)



#### C 末廣寿司

のりで忍者を描いた伊賀米の酢飯に血をかぶせて裏返すと、具沢山のちらし寿司に変身する「忍者ちらし」が名物。ミニサイズもあり。  
伊賀市上野忍町2496-2 TEL / 0595-21-0797  
http://www.ict.ne.jp/~suehiro/



#### D 御菓子司 おおにし

袋に男女の忍者が描かれた「忍者最中」。香ばしい皮の中には、最高級の小豆を炊いて作る、しっかり甘くみずみずしいつぶあんがギュッと。  
伊賀市上野中町3009-1 TEL / 0595-21-1440



#### E 森本芭蕉堂

伊賀忍者の携帯食と伝わる「かたやき」は、小麦粉、砂糖、胡麻など素朴な材料。昔ながらの硬い品に加え、食べやすいあん入りも販売。  
伊賀市三田953-7 TEL / 0595-21-4365  
http://www.ict.ne.jp/~morisyo3/katayaki/



~これから~ **Future**

クリスタルピアノをつくっているのは、日本ではカワイだけ。

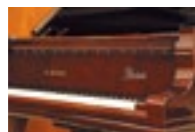


**創業 100年を見据え  
さらに前進していきたい**

二代目社長・河合滋氏が受け継いだのが「世界一のピアノづくり」。1980年（昭和55年）に「Shigeru Kawaiピアノ研究所」を創設し、5年に1度開かれる世界で最も権威のあるコンクールの一つ「ショパン国際ピアノコンクール」のステージでカワイのピアノが使われることを目指す。そして5年後、実際に同コンクールのオフィシャルピアノに選ばれ、名実ともに世界に認められた。創業100周年が見えてきた。「ピアノメーカーは100年で一人前。さらに先を見据えたい」（栗栖さん）



トップクラフトマンによる手作りのピアノ製作や研究開発を行う「Shigeru Kawaiピアノ研究所」。社員の中でも選ばれた者しか出入りできない。



世界的ピアニストや有名ミュージシャンも「カワイ」を愛用。歴史資料室にはX JAPANのYOSHIKIさんも使っているクリスタルグランドピアノが展示。

“楽器”という言葉では足りないくらい、ピアノは精密で複雑。何よりクラフトマンたちの歴史と魂がたっぷり込められているんですね！

**Amazing!**

~いま~ **Now**



通常はなかなか見られないピアノの中身。鍵盤からのびたハンマーが弦を叩く。

**妥協を許さない  
職人たちの手が良質なピアノを生む**

「世界一のピアノをお客さまにお届けする」が、社員全員の想い。小市氏から続くエンジニアのスピリットが受け継がれている。そんなカワイのピアノの特徴のひとつは内部の造りに見られる。他メーカーは木でつくるのだが、同社は一部に樹脂を使い、長年使っても音やタッチが変わるなどの経年劣化を起こさないように工夫されている。「日本だけでなく、世界のどの環境でも耐えられるようにつくっています」（長坂さん）。

ボディの組み立て風景。骨組みを組んだ後、響板、側板をつける。



調律は、完成までに何人もの手を介し、何度も行われる。

音作りの最終段階は防音の部屋で。弦を叩く羊毛のハンマーに針を刺し、音色をつくる。



「奏者のことを第一に考えている作り手の皆さんに感服です！」

**Good!**

「奏者の出したい音そのまま出せるピアノをつくるのが私たちの使命」と栗栖さん。出荷する国によって音色を変えるなど、品質の追求に余念がない。



~これまで~ **Past**

創業者・河合小市氏と500号記念のグランドピアノ。



**「世の中に音楽を」  
技術者・河合小市氏が創業**

幼少時からものづくりの才能があったという河合小市氏。11歳で入社した楽器製造の会社で技術を磨き、1927年（昭和2年）、41歳で独立。「河合楽器研究所」が誕生する。ピアノを大衆的なものにするべく、「全国の小学校すべてにピアノ1台」という思いのもと、従来の半額以下で良質なピアノを販売。学校への普及に貢献し、会社も成長を遂げた。戦争で工場が焼けてもその情熱は衰えず、終戦後再び立ち上がり楽器産業の発展に尽くした。



「河合楽器研究所」の工場創設時。中央が河合小市氏。

工場併設の「歴史資料室」には、昔のカワイピアノのほかに、13～18世紀のピアノの前身楽器の復元モデルも多数展示している。



さまざまな変遷を経て、今のピアノになったんですね！

**Wow!**



1928年（昭和3年）につくられた第一号のグランドピアノ。地元資産家により小学校に寄贈され、1963年（昭和38年）同社に里帰りした。



**演奏者の気持ちに寄り添いクラフト魂を込める  
こだわりのピアノづくり**

どーも、どーも、どーも！ クリス・グレンです。今回は世界的にも知られている楽器メーカー・河合楽器製作所のピアノ工場にやってきました！ 静岡県磐田市にある竜洋工場では、約400人の方々が、緻密で繊細なピアノづくりを日々行っています。これまでボクは、ミュージシャンの演奏を聴いて、美しい音色だなと楽しむ程度で、ピアノのことを深く知ることはありませんでした。しかし今回、ピアノづくりの現場を目の当たりにして感動……。選びぬかれた材料で、あらゆる工程で熟練の職人技を駆使し、1万点もの部品を組み上げ生み出されるグランドピアノやアップライトピアノ。同じ日に作った同じタイプのもので音色には違いが出るというから、世界に一つとして同じものがない、まさに「生き物のようですね。これからは、演奏者と同じくらい、ピアノという存在に注目していきたい！」

なんと、ボクとおなじ名前！



社長室 広報課  
長坂 優里さん

ご案内いただいたのは…ピアノ事業部 竜洋工場 仕上課 課長 一級ピアノ調律技能士 栗栖 真治さん



ピアノ調律技能士とは…日本ピアノ調律協会が試験を実施しているピアノの調律技能等に関する国家資格。1級の合格は狭き門で、有資格者は社内にも数名しかいない。

旅先で味わった料理の再現は、ともに出かけた仲間と食べれば、その時の記憶と重なり会話もうんと弾みます。写真や映像を用意することで、もう一度、食の旅を楽しめます。ここではわたしの旅の思い出をおすすめ分けします。

## ☆ 芽キャベツの変わりフライ

衣に味と香りをつけた変わりフライ。見た目も個性的で、子供のおかずにもお酒のお供にもぴったりの一品に。芽キャベツの季節だけの貴重なフライです。



### ● 材料・4人分 ●

- ・芽キャベツ 12個
- ・薄力粉 1/2カップ
- ・卵 2個
- ・パン粉 1と1/2カップ
- ・青のり 大さじ2
- ・粉チーズ 大さじ2  
(パルミジャーノレッジャーノがおすすめ)
- ・揚げ油 適量
- ・塩 少々

- 1 芽キャベツは切り口を薄く切り落とし、薄力粉を全体にまぶす。
- 2 パン粉を2等分し、一方に青のりを、もう一方に粉チーズを混ぜる。
- 3 1に溶き卵をつけ、半量に青のり入りのパン粉を、残りに粉チーズ入りのパン粉をまぶす。
- 4 鍋に油を入れて約160℃に熱し、3を揚げる。軽く色づいたら火を少し強めて油の温度を上げ、カリッときつね色になるまで加熱する。
- 5 お皿に盛ったら上から塩をふる。

point

芽キャベツが3～4cmの小さめのサイズならそのままOK。5cm以上なら軽く電子レンジで加熱してから衣をつけて揚げます。



## ☆ ボーノポークのステーキ 春野菜のラタトゥイユ添え

ボーノポークの特徴である脂身の美味しさを味わうためのステーキ。2cmの厚みにカットしたロース肉は、口の中でジュワッ。この噛みごたえもごちそうの要素です。



### ● 材料・4人分 ●

- ・豚肉(ボーノポーク) 4枚  
(厚さ2cm程度にカットしたロース肉600g)
- ・玉ねぎ 1/2個
- ・ミニトマト 8個
- ・アスパラガス 3本
- ・にんにく 1かけ
- ・白ワイン 50ml
- ・オリーブオイル 大さじ1
- ・塩 小さじ1/2

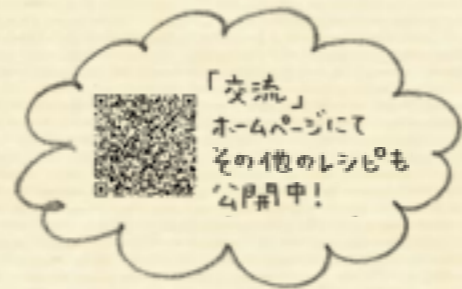
- 1 豚肉は常温に戻し、包丁で数カ所筋切りをする。
- 2 玉ねぎは約1cm角に切り、ミニトマトはヘタをとり2等分にする。アスパラガスは皮を剥き、縦2等分に切って長さを2～3等分に切る。
- 3 小鍋に、つぶしたにんにくと、半分の量のオリーブオイル(大さじ1/2)を入れ、中火にかけて香りがたったら玉ねぎを加え、透き通るまで炒め、ミニトマト、白ワインを加える。
- 4 ひと煮立ちさせてアクをとり、フタをして弱火で約6分煮て、アスパラガスを加え、さらに3分煮て塩を加える。
- 5 フライパンを中火で熱し、残りのオリーブオイルを入れて1を加え、焼き目をつける。裏返して弱めの中火にし、豚肉の上に重しをして約7分焼き、塩(分量外)を少々ふる。

point

2cmの厚さを中までしっかり加熱するために、豚肉が反り返らないように重しを乗せて焼きます。脂はペーパーで1回程度ふきます。



- 6 器に盛り、4を添えたら、お好みで粗挽き黒こしょうをふる。



## ワタナベマキ 今日の ごちそうさま

料理家・ワタナベマキさんが自身について綴る「食」のエッセイ。エピソードにまつわるレシピもご紹介します。



ボーノポークの飼育農場に伺った日は快晴で、山並みがとてもきれいでした。加えて、施設の清潔さに驚いたことを覚えています。(2015年取材)



からっ風が強く寒暖の差が激しい地域が芽キャベツの生育にはぴったりの環境と教えてもらいましたが、本当に風が強くてびっくりしました!(2015年取材)



### ワタナベマキ

テレビや女性誌などで人気の料理家。夫と息子との3人暮らし。2018年から2019年にかけて続けて出版された「食の方程式シリーズ」の3部作「たまねぎ・じゃがいも・たまご」(誠文堂新光社)が新しい料理の教科書として、話題になっている。近著に「何も作りたくない日はご飯と汁だけあればいい」(KADOKAWA)

## 旅でみつけた “美味しい!”を 今日のごちそうさまに。

わたしは旅が大好き。学生時代にはバックパッカーとしてアジアを暮らすように旅したことも。今は、長期で旅行する機会は少なくなりましたが、家族とハワイに行ったり、1泊2日の強行軍で台湾に出掛けたりしています。2018年には十数年ぶりにイタリアに行きました。

わたしの旅の醍醐味は、なんといっても美味しいものに出逢うこと。現地で必ず行くのはスーパーマーケットや市場、そして地元の人が通う食堂です。観光施設にも行かずに(笑)、真っ先に食堂へ向かうのは、地元の人に混じって郷土料理を食べてみたいから!日本と同じ食材が別のとらえ方で調理されている場面や見たこともない料理がテーブルの上にドカンと置かれた瞬間に出くわすと、もうワクワクが止まりません!気に入ったら早速作り方を教えてもらい、自宅で味を再現してアレンジを加えて楽しんでいます。それが家族のごはんになり、新しいレシピの大いなるヒントとなるわけですから、旅はわたしにとって、なくてはならない食の教室といえるでしょう。

国内で印象的だったのは、「交流」の取材で出かけた中部地域の食の旅です。旬の食材や加工品を求め、中部5県をまわりました。今でも記憶に新しいのは、静岡県の芽キャベツと岐阜県のブランド豚であるボーノポークです。芽キャベツは、静岡県が生産高日本一。生産農家さんのご自宅でお母さんが作ってくださったホクホクの芽キャベツ料理は忘れられません。ボーノポークは脂身の甘さと赤身の肉質の良さに本当に驚きました。今回は、この2つの食材を使って、わたしの旅の思い出をレシピにしました。子どもも大人も一緒になって楽しめるメニューになっていますので、ぜひご家族やご友人と一緒に楽しいテーブルを囲んでください。



# エ | ネ | が | お 4

～エネルギーをつなぐ現場の素顔～



慣れ親しんだ地元の  
安定供給に貢献することが  
誇りであり、喜びです。

電力ネットワークカンパニー  
長野支社 飯山営業所 配電課  
滝澤 広昌



長野支社 飯山営業所は、中部電力の中で最北部となる、新潟県との県境の雪深い地域にあります。私の担当業務は、お客さま宅のサービスブレイカーの交換や停電時の対応などお客さまからの申し込みに応える業務を中心に、配電線の保守管理など、地域に密着した仕事を行っています。

飯山営業所が管轄する地域は、長野県の中でも特に雪が多く、積雪量は、多い年で約4mにも達します。そのため、冬場は、雪国ならではの業務や作業も多くあります。厳しい自然環境に向き合い、自分が生まれ育った地元の安定供給に貢献することは、自分の誇りです。

## 長野支社 飯山営業所のエネがお

☑ name	☑ department	☑ entering company
滝澤 広昌	電力ネットワークカンパニー 長野支社 飯山営業所 配電課	2008年(入社10年)

☑ work  
生まれも育ちも長野県で、実家は飯山営業所のエリアでもある山ノ内町。地元の工業高校 電気科を卒業後、中部電力に入社。長野県内の営業所で配電マンとして、生まれ育った地域の安定供給を守るため、現場でのスキルを日々磨いている。



## 01

### 深い雪と戦いながら進む 冬の現場業務

この地域では、冬になり寒くなると、夏場は車で向かえる現場でも、道が雪で埋まり、行けない場所もあります。そんな時には、スノーモービルで移動したり、車が止められるところまで行き、雪かきをしながら徒歩で現場に行くこともあります。

冬、山間の現場に行くときは、スキーを履いて現場に行きます。

## 03

### 安定供給のために 常日頃から観察力が必要

私たちの使命は、電気を安定的にお届けすることです。そのために、現場を回る中でも、設備の変化や異常がないか、注意深く周囲を観察し、気を配ります。「ちょっといつもと違うな」「おかしいな」という気付きが、停電や設備故障を、事前に防ぐことにつながります。

## 02

### 目の前のお客さまにとって 一番伝わる会話を



冬は、雪の影響で移動に時間がかかります。一日どうやって現場を回るか、計画を立てることは、とても大切です。



停電対応やメーターの交換など、お客さまのご自宅にお伺いしての作業が主になります。この地域では、昔からお住まいのお年寄りも多いので、簡潔に、また自分の祖父母と話すように会話をします。

また、逆に若い世代のお客さまには、できるだけ詳しく丁寧に説明するなど、一番伝わりやすい話し方をいつも考えます。



## のぞき見リフレッシュ

休日は自分のクルマをいじって年に数回サーキットで走るのが楽しみです。



自分で整備したクルマで、年に4回ほど、クルマ仲間と福島のエビスサーキットに走りに行きます。

元々、機械いじりが好きだったんですが、自分のクルマを持ってから、クルマいじりが趣味になりました。エンジンとミッション以外は、ほぼ全部自分で手を入れて、走りを楽しんでいます。

**トルクドライバー**  
正確な強さでネジを締め付けることができるため、メーターや機器を設置する際には、欠かせない道具です。ネジの締め付けが弱いと、接触不良や、機器の不具合を招いてしまうため、正確な作業が必要です。

**スマートメーター**  
従来の機械式メーターから、順次取り替えを進めているスマートメーターは、遠隔での検針が可能となります。この地域では、冬場は雪によって、検針が困難となる場所も多くあるため、スマートメーターの役割はとても大きいです。

**絶縁木鋤(こすき)**  
「木鋤」とは、雪国には欠かせない雪かき用の木製の鋤(こすき)。電柱の上に積もった雪を落とす「冠雪落とし」という作業に使用します。毎年、年末くらいから作業が始まります。

絶縁木鋤の大きさは、長いもので約3m、短いもので約2m



# でんペディア

電気やエネルギーにまつわるみんなの疑問を徹底的に探っちゃう電気の大百科。それが『でんペディア』。みんな聞いたことはあるけど、よく知らない話や、意外なことをご紹介します。

## 今回調べたところ

### 明知川発電所

(岐阜県恵那市)

明知川発電所は、矢作川水系の明智川に建設された水力発電所。発電方式としては、水路式に分類され、最大出力は1,600kW、水圧管の長さは約266m。昭和10年に運転開始し、今も現役で運転し続けている。

## 【水路式 水力発電の図解】



▲ 取水えん堤

## 水路式 水力発電

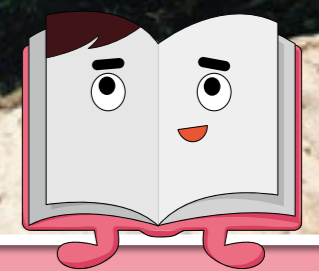
水力発電では、大規模なダムによる発電がイメージされますが、中部電力では、実はダムよりも小さな「取水えん堤」による「水路式 水力発電」の方が、多く設置されています。

水路式では、「取水えん堤」からの水を、緩い勾配の長い水路で、落差が得られる場所まで導き、高いところから水が落ちる「位置エネルギー」によって水車を回します。

## 昔ながらの水車による発電が注目されているって、なんで？



水車による発電が、注目されている理由は、環境負荷が少ない発電方法として、これからの時代にとても期待されているから！今回は、水力発電のことを調べます！

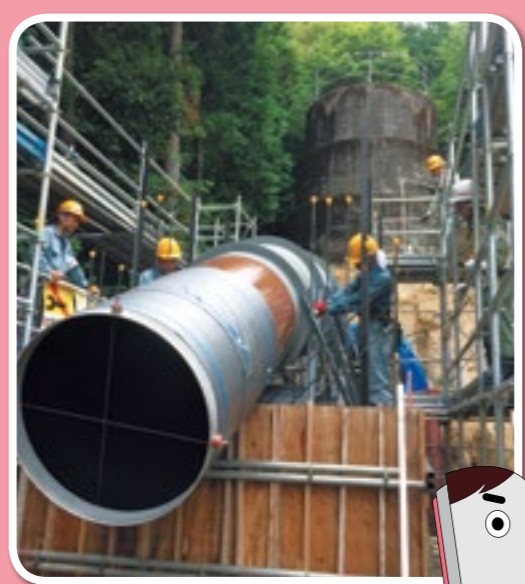


でんペディアくん

▲ 80年以上前に建てられた明知川発電所の水圧鉄管(左ページ図解A)

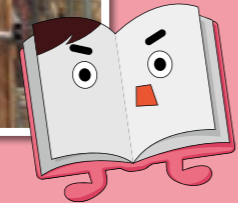
## 水圧鉄管・水槽

水力発電所で、水車に水を落下させる水圧鉄管(上部図解B)は、高経年化による腐食や傷みが出てくるため、定期的に取り替え工事を行うことで、長く運用することができます。



▲ 水圧鉄管の取り替え工事の様子

水の落差によって常に水圧がかかる水圧鉄管は高い強度を保つ鋼管を使用しています。



## 発電所・水車ランナ



▲ 明知川発電所(上部図解C)  
※水圧鉄管の取替工事中の発電所

左の写真は、水力発電所の心臓部ともいえる水車の一部「水車ランナ」。水の「位置エネルギー」によって「水車ランナ」を回転させることで、同時に発電機を回転させて、電気をつくり出します。

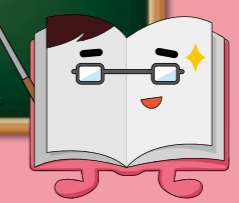


▲ 水車ランナ

## 水力発電のメリット

- ☑ 数少ない純国産エネルギー
- ☑ エネルギー源がなくなる再生可能エネルギー
- ☑ 燃料が必要ない
- ☑ 建設後、長期間の運転が可能

こんなメリットがあるから注目が集まっているんですね！

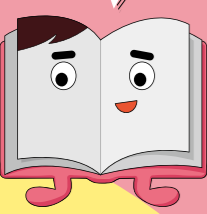


水力発電は、水のエネルギー(位置エネルギー)で水車を回し、水車と直結した発電機で発電する方法です。化石燃料を燃やして発電する火力発電に比べて、CO2の排出量が少ないことから、環境への負荷も小さくなるのです。

## Q 水力発電の環境負荷が少ないのはどうして？

明知川発電所の水圧鉄管につながる水圧鉄管(右ページ写真/上部図解A)は、80年以上前に設置されたものですが、コンクリートで頑丈に造られているため、半永久的に使い続けることができます。

明知川発電所のそばには、水神様が祀られています。



▲ 明知川発電所の水神様

# カナナこと、 こんなこと。

## Vol.04 『 氷山の90%は沈んでいる 』

### 先

日、何気なくテレビを見ていたら「センチネル族」のことを紹介していた。

インド洋の東寄りに浮かぶ500以上の島々からなるアンダマン・ニコバル諸島の一つ、北センチネル島に住む原住民の話である。

島の名前から「センチネル族」と呼ばれているこの部族は、完全に外界との接触を拒み、現代文明から切り離された独自の言語、生活習慣を維持しているという。狩猟や採集に使用する道具も原始的な槍や弓矢などであるため、石器時代の暮らしをしている世界唯一の民族とも言われているようだ。推定でその数は250人前後の少数とはいえ、世界の一部の地域には、まだまだ現代社会から隔絶され孤立して生活する人々が存在している。

気になって少し調べてみると、アマゾンの熱帯雨林やインドネシ

アの島々、ニューギニアの密林地帯など、人里離れた場所に暮らし外界と接触していない「孤立民族」は世界中で100以上あるらしい。これらの人々は電気や水道はもちろん、車や住居、機械やコンピューターなど、科学技術の発展、文明進化の恩恵とは無縁に生きているのだ。幸せか不幸か、良いか悪いかという評価の枠を超えて、世界を見渡すと、私たちが当たり前と思っていることが、実は必ずしも当たり前ではないのだと思知らされる。

ふとずいぶん前に話題になった本のことを思い出した。「世界がもし100人の村だったら」である。これは世界の現状を100人で表しているものだが、日本で話題になったのは2001年ぐらいだから、かれこれもう20年近く前の本だ。地球上の人口は現在、70億人ぐらいなのだから、著されている数字にはズレがあるかもしれないが、

### 神津カナナ

作家、「フォーラム・エネルギーを考える」代表。長年にわたる執筆活動の傍ら、国内外のエネルギー関連施設や現場取材し、暮らしの中のエネルギーといった視点で講演活動などを行っている。著書に『水燃えて火～山師と女優の電力革命～』『冷蔵庫が壊れた日』ほか多数。

あらためて本の頁を繰ってみると、さまざまなことに気づく。

20人は栄養が十分でなく、1人は死にそうです。でも15人は太りすぎです。

すべてのエネルギーのうち20人が80%を使い、80人が20%を分け合っています。

75人は食べ物の蓄えがあり、雨露をしのぐところがあります。でも、あとの25人はそうではありません。そのうち17人はきれいで安全な水を飲めません。

現代は5Gの通信技術やら4Kや8Kの映像やら、人工知能や宇宙開発やら、これらの技術文明の進歩で誰もが利便性の高い、快適な生活ができていると思っている。

しかし、ちょっと立ち止まってみよう。これは決して地球上の全ての人々が得ている状況ではないのだ。氷山の見えている部分より水の中のほうがずっと多いように。

イラスト：いわしまあゆ



今月も「交流」をご愛読いただき、ありがとうございました。  
このコーナーでは、読者の皆さまから寄せられた声をご紹介します。

〈表紙〉ちらしずしの具材はすべて縦切りにしていましたが、キューブ型に切ったら、ボリューム感やごちそう感いっぱいのお寿司に！切り方ひとつでこんなにも変わるとは驚きました。

愛知県 匿名さん

〈SPOT LIGHT〉音楽の力、鋭い視点での対話に感動しました。人、地域、人間みんな生きていて一つになっている。オーケストラの響きが聞こえてくるようでした。

匿名さん

〈SPOT LIGHT〉「オーケストラの音楽監督は会社経営と同じ」という言葉は、音楽監督に対するイメージを覆しました。人間力はオーケストラや会社だけでなく、家庭においても必要だと改めて考えました。

長野県 YOKOママさん

〈甲斐みのり「中部伝統通信」〉静岡は大好きな街で何度も行きましたが、駿河和染のことは、今回初めて知りました。ろうけつ染め体験でブックカバー、興味があります。ぜひ、やってみたいと思いました。

岐阜県 M・Hさん

〈御菓子の歳時記〉中部5県からピックアップされたお菓子の紹介が楽しいです。今度出かけたときにそのお店に寄ってみようかなという気持ちにさせられます。

岐阜県 H・Hさん

〈産業 Impression〉小学生の私でも「これまで」・「いま」・「これから」とまとめてあって、読みやすい。写真で実際にミツバチを見てびっくりした。

愛知県 じゅりさん

〈ワタナベマキ今日のごちそうさま〉盛り付けを変えると同じ食材でもぐっとおいしそうに見えて、真似してみようと思いました。

愛知県 K・Hさん

〈産業 Impression〉ハチミツは大好きで、活用しているのに、その背景は初めて知る事ばかり。大変なお仕事のおかげで、ハチミツをいただけるのですね。

静岡県 A・Yさん

〈でんぺディア〉ダムは水位が年間を通じてコントロールされていると知り、大変な作業だと思いました。

愛知県 兵藤利喜江さん

〈エネがお〉電力会社は各地に多くの部署があり、それぞれにエキスパートに守られているというも思います。

静岡県 じーじさん

〈エネがお〉運転員＝ファミリーという精神がとても頼もしいです。

愛知県 さくらんぼさん

〈でんぺディア〉ダムは発電のみではなく、河川の洪水を防ぎ緩和する事にも役立っていることがよくわかりました。

かーこさん

〈エネがお〉実際どういったことをしているかわからないお仕事が多いですが、子供と一緒に読んで、子供の勉強にもなりました。

岐阜県 M・Sさん

〈カナナこと、こんなこと。〉今年の猛暑には他人事ではない危機感を覚えました。我が家では毎年ささやかですが、グリーンカーテンをしたり、猫の額ほどの庭に緑の野菜を植えています。これも大事かもと思いました。

愛知県 K・Tさん

〈カナナこと、こんなこと。〉気候変動やら地球温暖化、耳にしても目にしても「今、自分の身に…」という危機感がなかった。しっかり理解し動かなくては、と思った。

静岡県 K・Sさん

〈Chuden Press〉「こころも」にとても興味を持ちました。外出時に部屋の中を先に暖めておきたくても、エアコンをすぐには買い替えできないし…。と思っていた矢先に「こころも」を知りました。便利で快適な生活が送れそうです。

静岡県 N・Mさん

〈その他〉「交流」と同じように私も地域のつながりを深める活動をしています。地域の活動も、生活に役立つ情報を「知らせる」「伝える」ことが大切な時代だと思います。

静岡県 鈴木克治さん



ガーデニングのヒントがいっぱいの野生草花の庭園  
今シーズンもOPEN

① SERVICE

名古屋港ワイルドフラワーガーデン  
「ブルーボネット」、今年も3月1日に開園

中部電力新名古屋火力発電所の緑地の一部を整備し、2002年より皆さまにご利用いただいている「名古屋港ワイルドフラワーガーデンブルーボネット（以下、ブルーボネット）」が、冬季の休園期間を終え、今年も3月1日に開園します。

ブルーボネットは、美しい花を咲かせる野生草花「ワイルドフラワー」が、季節の移り変わりとともに次々と開花していく「自然風庭園」。園内では、細部までこだわったバラエティ豊かな22のガーデンが広がり、四季を感じながら、野草の草花が咲き乱れる風景をお楽しみいただけます。それぞれのガーデンにある「アイデア」や「工夫」、「伝統的技法」から、お庭造りのヒントを探しながら、庭園を回るのも楽しみ方の一つです。

また、英国風のクラシックな雰囲気を感じられるセンターハウス内のガーデンショップ「ボネット」では、季節の花苗やガーデニンググッズを始め、お花柄の雑貨や、お庭造りを演出する可愛くてリアルな動物のオブジェも取り揃えています。



「ブルーボネット」は、2002年4月に、中部電力創立50周年事業として名古屋港に誕生しました。中部電力の従業員36名で構成されたプロジェクトチームが、様々なアイデアを盛り込んだ庭園は、例年多くの来場者の皆さまに四季を通じて、お楽しみいただいています。

② EXPLAIN [解説]

ワイルドフラワーの魅力

季節を通じて遷り変わる

美しい野生草花の競演

ワイルドフラワーとは、世界中の野生草花や、園芸用として取り扱われている草花の中で、種子などによって繁殖させやすく、痩せ地にも耐え、手を入れなくても美しい花が咲くものの総称。

ブルーボネットでは、一度に20〜40種類の種子を混合して蒔いているため、春と秋に野性的で美しい草花による、「開花リレー」をお楽しみいただけます。



▶ スイセン

白や黄の花を咲かせる多年草。園芸品種が1万品種以上もあり、八重咲き、ラッパ咲きなどいろいろな形を見ることができます。



▼ クリスマスローズ

キンポウゲ科の多年草。雪解けと同時に、うつむき加減でやや大きめのピンクや白い花を咲かせます。



▲ ニワウメ

中国原産、バラ科の落葉低木。淡紅白色または淡紅色で1.5cmくらいの花を枝に沿って多数つけます。



INFORMATION

「ブルーボネット」入園料金

- 大人…300円
- 65歳以上…200円
- 小中学生…150円
- 障がい者…200円(付添1名も同額)
- 小中学生の障がい者…100円
- 6歳未満…無料



多目的ホール「中電ホール」がリニューアルオープン

1年間におよぶ耐震補強工事・改修が完了



アクセス／地下鉄東山線の栄駅5番出口より東へ徒歩約5分。地下鉄桜通線の高岳駅4番出口より南へ徒歩約8分。名古屋高速の東新町出口から南へ約3分。ホールには駐車場がありませんので近隣のパーキングをご利用下さい。

2018年1月より休館していた中電ホールが、2019年1月リニューアルオープンしました。

中電ホールは、愛知県名古屋市にある、中部電力の関連会社である中電不動産が運営する多目的ホール。

休館中は、天井耐震対策工事を中心に、ホール内の床や壁、客席、舞台音響・照明設備などの改修、また客席通路への手すり設置、車いす席の増設などを行いました。

各種コンサートや発表会、落語や独演会、講演会から説明会や学校行事など、広く一般の皆さまにご利用いただけます。