



# 平成19年3月期 第1四半期財務・業績の概況（連結）

平成18年7月28日

上場会社名 中部電力株式会社  
コード番号 9502

上場取引所 東証・大証・名証 各第1部  
本社所在都道府県 愛知県

(URL <http://www.chuden.co.jp/corpo/ir/index.html>)

代表者 役職名 代表取締役社長 氏名 三田 敏雄

問合せ先 責任者 役職名 経理部決算グループ長 氏名 齊藤 俊雄 TEL (052) 951-8211

## 1. 四半期財務情報の作成等に係る事項

- 会計処理の方法における簡便な方法の採用の有無 : 無
- 最近連結会計年度からの会計処理の方法の変更の有無 : 有  
・「セグメント情報」における「事業区分の方法」を変更している。  
(注) 変更内容の詳細については、添付資料8ページに記載している。
- 連結及び持分法の適用範囲の異動の有無 : 無

## 2. 平成19年3月期第1四半期財務・業績の概況（平成18年4月1日～平成18年6月30日）

### (1) 経営成績（連結）の進捗状況

(百万円未満切り捨て)

	売上高		営業利益		経常利益	
	百万円	%	百万円	%	百万円	%
19年3月期第1四半期	516,405	(7.8)	89,643	(7.7)	75,725	(12.0)
18年3月期第1四半期	478,987	(2.6)	83,224	(11.1)	67,633	(30.2)
(参考) 18年3月期	2,150,507		322,104		219,692	

	四半期(当期)純利益		1株当たり四半期(当期)純利益	潜在株式調整後 1株当たり四半期(当期)純利益
	百万円	%	円 銭	円 銭
19年3月期第1四半期	46,582	(2.3)	59.57	-
18年3月期第1四半期	45,542	(38.6)	62.93	58.50
(参考) 18年3月期	119,458		162.07	152.72

(注) 売上高、営業利益等は、当該四半期までの累計値である。  
パーセント表示は、前年同四半期比増減率を示す。

### [経営成績（連結）の進捗状況に関する定性的情報等]

電気事業における販売電力量は、空調需要の増加や景気回復により産業用需要が堅調に推移したことなどから、前年同期に比べ3.8%増加し311億kWhとなりました。この内訳として、規制対象需要のうち電灯需要は4.1%増加し80億kWh、低圧の電力需要は0.7%減少し17億kWh、自由化対象需要のうち業務用は4.0%増加し52億kWh、産業用は4.1%増加し162億kWhとなりました。

収支の状況につきましては、収益面では、電気事業において販売電力量の増加などにより電灯電力料が増加したことに加え、その他事業においても売上が増加したことなどから、売上高は、前年同期に比べ374億円増加し5,164億円、経常収益は、前年同期に比べ390億円増加し5,194億円となりました。

一方、費用面では、電気事業において人件費や減価償却費の減少などはありませんでしたが、燃料費の増加などから、経常費用は、前年同期に比べ309億円増加し4,436億円となりました。

以上により、経常利益は、前年同期に比べ80億円増加し757億円、四半期純利益は、前年同期に比べ10億円増加し465億円となりました。

## (2) 財政状態（連結）の変動状況

	総資産	純資産	自己資本比率	1株当たり純資産
	百万円	百万円	%	円 銭
19年3月期第1四半期	5,635,510	1,714,434	30.2	2,178.57
18年3月期第1四半期	5,636,216	1,436,351	25.5	1,984.80
(参考)18年3月期	5,741,876	1,659,313	28.9	2,121.40

## [財政状態（連結）の変動状況に関する定性的情報等]

総資産は、電気事業において、設備投資の抑制や減価償却の進行に加え、当第1四半期において大規模な設備の竣工がなかったことなどにより、平成17年度末から1,063億円減少し5兆6,355億円となりました。

純資産については、四半期純利益を465億円確保できたことなどにより、平成17年度末から551億円増加し1兆7,144億円となりました。

この結果、自己資本比率は、平成17年度末から1.3%向上し30.2%となりました。

なお、当第1四半期末の有利子負債残高は、3兆1,543億円（平成17年度末比0.7%減）となりました。

## 【連結キャッシュ・フローの状況】

	営業活動による キャッシュ・フロー	投資活動による キャッシュ・フロー	財務活動による キャッシュ・フロー	現金及び現金同等物 期末残高
	百万円	百万円	百万円	百万円
19年3月期第1四半期	85,731	45,614	41,404	63,858
18年3月期第1四半期	96,744	34,531	61,910	64,172
(参考)18年3月期	307,157	140,676	165,221	65,149

## 3. 平成19年3月期の連結業績予想（平成18年4月1日～平成19年3月31日）

	売上高	経常利益	当期純利益
中間期	10,650億円	850億円	540億円
通期	21,350億円	950億円	570億円

(参考)1株当たり予想当期純利益(通期) 72円89銭

## [業績予想に関する定性的情報等]

電気事業における通期の販売電力量は、前期比1.8%減の1,282億kWh程度と想定しております。

また、平成18年6月15日に「タービン振動過大」により自動停止した浜岡原子力発電所5号機につきましては、これまでの点検・調査の結果から、停止期間が相当期間に及ぶものと見込まれますので、業績の見通しにおいては通期の停止を前提にしております。

平成18年度の業績見通しにつきましては、電気事業における販売電力量の減少などから、売上高は、連結決算・個別決算ともに減収と想定しております。

費用面では、電気事業において、人件費や減価償却費、支払利息の減少などはあるものの、燃料価格の上昇や浜岡原子力発電所5号機の停止等による燃料費の増加などが見込まれることから、連結決算・個別決算ともに減益を見込んでおります。

なお、当社グループの主たる事業である電気事業は、収益面では、夏季と冬季の販売電力量が高い水準となる傾向にあることや、費用面で、発電所の修繕工事完了時期などの影響を受けることから、四半期ごとの業績に変動が生じることがあります。

(主要諸元)為替レート:120円/\$程度 原油CIF価格:65\$/b程度

上記の予想は、本資料の発表日現在において入手可能な情報及び将来の業績に影響を与える不確実な要因に係る本資料発表日現在における仮定を前提としております。

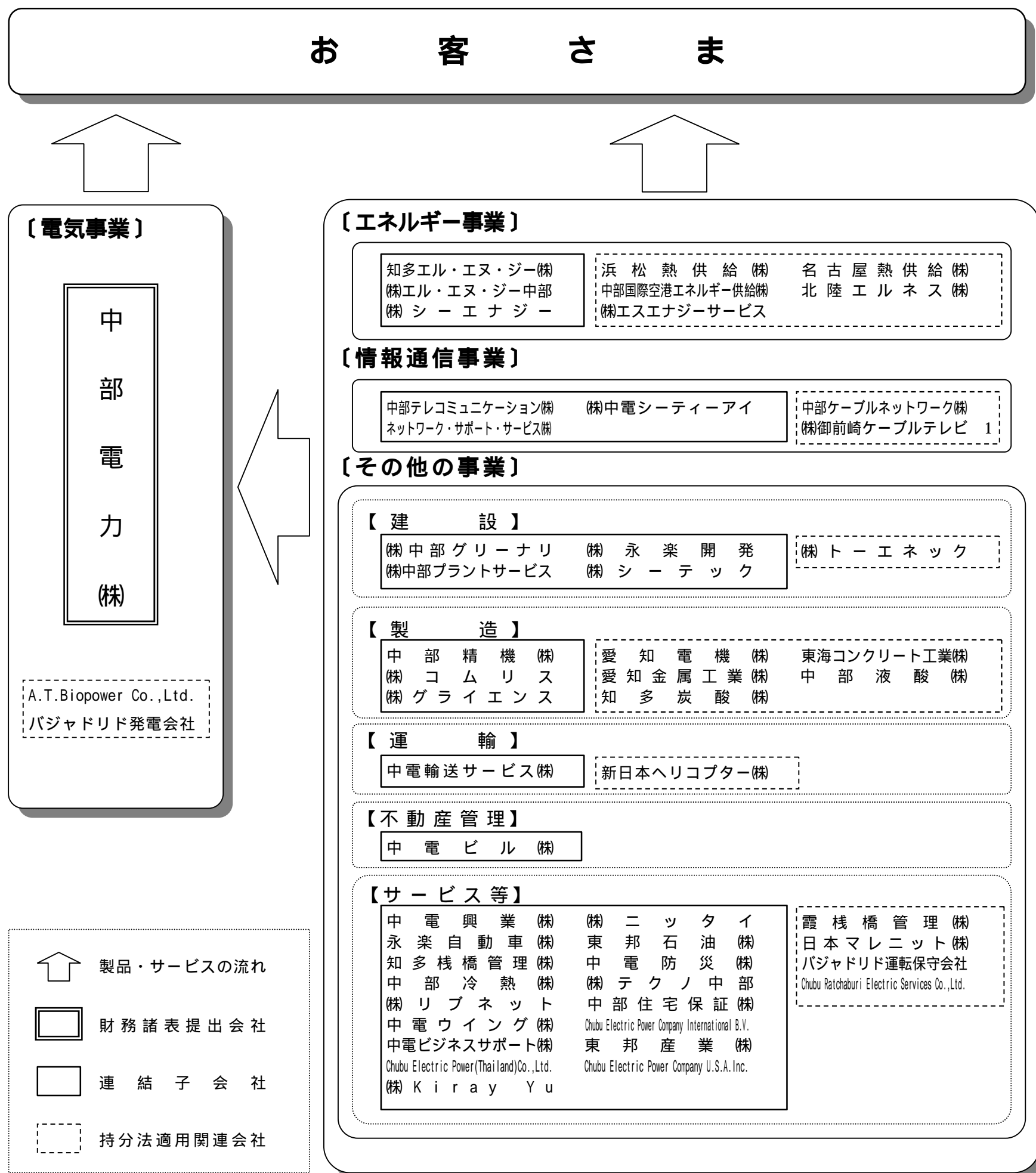
実際の業績は、今後様々な要因によって大きく異なる結果となる可能性があります。

# 企業集団の状況

当社グループは、当社、子会社 32 社および関連会社 20 社（平成 18 年 6 月 30 日現在）で構成され、電気事業を中核とした「総合エネルギーサービス企業グループ」として事業を展開しております。

電気事業以外では、ガスや分散型エネルギーなどを供給するエネルギー事業、ネットワーク設備などをベースに知的付加価値を提供する情報通信事業、電気事業に関連する設備の拡充や保全のための建設業および資機材供給のための製造業など、さまざまな事業を展開しております。

当社および関係会社の事業を「事業系統図」として示すと以下のとおりであります。



(注) 複数のセグメントに係る事業を営んでいる会社は、主たる事業のセグメントに記載しております。

1 (株)はまおかケーブルテレビは、(株)御前崎ケーブルテレビに商号変更しております。

# 連 結 財 務 諸 表

## 1 連結貸借対照表

(単位：百万円)

資 産 の 部				負 債 及 び 純 資 産 の 部			
科 目	当第1四半期末 (平成18年6月30日現在)	前 期 末 (平成18年3月31日現在)	前第1四半期末 (平成17年6月30日現在)	科 目	当第1四半期末 (平成18年6月30日現在)	前 期 末 (平成18年3月31日現在)	前第1四半期末 (平成17年6月30日現在)
固 定 資 産	5,325,692	5,432,282	5,366,411	固 定 負 債	3,053,655	3,089,371	3,242,763
電気事業固定資産	3,986,950	4,031,514	4,256,301	社 債	1,482,226	1,445,726	1,616,836
水力発電設備	332,348	336,854	349,491	長期借入金	1,014,480	1,033,421	1,037,826
汽力発電設備	702,378	724,122	784,752	退職給付引当金	178,324	191,613	203,801
原子力発電設備	387,599	398,972	440,307	使用済核燃料再処理引当金			257,376
送電設備	1,148,531	1,147,185	1,200,376	使用済燃料再処理等引当金	260,351	261,018	
変電設備	474,737	475,975	477,259	原子力発電施設解体引当金	89,990	89,093	83,705
配電設備	795,996	799,602	847,975	繰延税金負債		1	46
業務設備	144,708	148,145	154,592	その他の固定負債	28,283	68,497	43,170
その他の電気事業固定資産	650	655	1,544	流 動 負 債	859,919	975,632	924,655
その他の固定資産	293,091	286,945	248,921	1年以内に期限到来の固定負債	141,360	129,680	265,760
固定資産仮勘定	127,353	146,050	185,127	短期借入金	334,340	299,459	269,619
建設仮勘定及び除却仮勘定	127,353	146,050	185,127	コマーシャル・ペーパー	184,000	270,000	194,000
核 燃 料	252,976	250,199	253,913	支払手形及び買掛金	68,215	92,321	59,490
装荷核燃料	43,615	40,033	49,963	未払税金	36,317	56,141	38,483
加工中等核燃料	209,361	210,165	203,949	その他の流動負債	95,685	128,029	97,302
投資その他の資産	665,320	717,572	422,147	特別法上の引当金	7,500	6,665	11,333
長期投資	241,687	252,217	209,007	湯水準備引当金	7,500	6,665	11,333
使用済燃料再処理等積立金	238,154	263,382		負 債 合 計	3,921,075	4,071,670	4,178,751
繰延税金資産	131,031	149,188	163,692	少数株主持分		10,892	21,113
その他の投資等	55,158	53,586	50,350	資 本 金		430,777	374,519
貸倒引当金(貸方)	711	801	903	資本剰余金		73,956	14,265
流 動 資 産	309,747	309,532	269,752	利益剰余金		1,101,340	1,049,475
現金及び預金	50,964	51,440	50,177	その他有価証券評価差額金		53,040	27,438
受取手形及び売掛金	109,316	124,145	101,947	為替換算調整勘定		303	176
たな卸資産	92,200	75,133	65,039	自 己 株 式		104	29,171
繰延税金資産	11,145	17,922	11,145	資本合計		1,659,313	1,436,351
その他の流動資産	46,744	41,607	42,000	負債、少数株主持分及び資本合計		5,741,876	5,636,216
貸倒引当金(貸方)	624	716	558	株 主 資 本	1,628,702		
繰 延 資 産	69	60	53	資 本 金	430,777		
社債発行差金	69	60	53	資本剰余金	73,957		
				利益剰余金	1,124,139		
				自己株式	171		
				評価・換算差額等	74,934		
				その他有価証券評価差額金	48,745		
				繰延ヘッジ損益	25,831		
				為替換算調整勘定	358		
				少数株主持分	10,797		
				純資産合計	1,714,434		
資 産 合 計	5,635,510	5,741,876	5,636,216	負債及び純資産合計	5,635,510		

(注) 当第1四半期から「貸借対照表の純資産の部の表示に関する会計基準(企業会計基準第5号 平成17年12月9日)」を適用し、改正後の連結財務諸表規則に基づき「連結貸借対照表」を作成しております。

## 2 連結損益計算書

(単位：百万円)

費用の部				収益の部			
科目	当第1四半期 自平成18年4月1日 至平成18年6月30日	前第1四半期 自平成17年4月1日 至平成17年6月30日	前 期 自平成17年4月1日 至平成18年3月31日	科目	当第1四半期 自平成18年4月1日 至平成18年6月30日	前第1四半期 自平成17年4月1日 至平成17年6月30日	前 期 自平成17年4月1日 至平成18年3月31日
営業費用	426,761	395,762	1,828,403	営業収益	516,405	478,987	2,150,507
電気事業営業費用	404,338	378,513	1,727,123	電気事業営業収益	489,149	460,498	2,041,325
その他事業営業費用	22,422	17,249	101,279	その他事業営業収益	27,255	18,488	109,182
営業利益	(89,643)	(83,224)	(322,104)				
営業外費用	16,926	16,983	109,014	営業外収益	3,008	1,392	6,601
支払利息	13,561	15,831	95,200	受取配当金	820	608	1,285
持分法による投資損失	423	55		受取利息	933	201	1,163
その他の営業外費用	2,941	1,096	13,814	持分法による投資利益			1,083
				その他の営業外収益	1,253	582	3,069
経常費用合計	443,687	412,745	1,937,417	経常収益合計	519,413	480,379	2,157,109
経常利益	75,725	67,633	219,692				
湯水準備金引当又は取崩し	834	4,644	9,311				
湯水準備金引当	834						
湯水準備引当金取崩し(貸方)		4,644	9,311				
特別損失			33,506				
水力発電所建設中止損失			33,506				
税金等調整前四半期(当期)純利益	74,890	72,278	195,497				
法人税,住民税及び事業税	14,996	15,909	67,771				
法人税等調整額	13,356	10,747	7,709				
少数株主利益		79	558				
少数株主損失	44						
四半期(当期)純利益	46,582	45,542	119,458				

### 3 連結株主資本等変動計算書

当第1四半期（自平成18年4月1日至平成18年6月30日）

（単位：百万円）

	株主資本					評価・換算差額等				少数株主 持分	純資産 合計
	資本金	資本 剰余金	利益 剰余金	自己株式	株主資本 合計	その他 有価証券 評価差額金	繰延 ヘッジ 損益	為替換算 調整勘定	評価・換算 差額等合計		
前 期 末 残 高 （平成18年3月31日残高）	430,777	73,956	1,101,340	104	1,605,969	53,040	-	303	53,343	10,892	1,670,205
当 第 1 四 半 期 変 動 額											
剰余金の配当			23,464		23,464						23,464
役員賞与金の支給			318		318						318
四半期純利益			46,582		46,582						46,582
自己株式の取得				75	75						75
自己株式の処分		1		8	9						9
株主資本以外の項目の 当第1四半期変動額（純額）						4,295	25,831	55	21,591	95	21,495
当 第 1 四 半 期 変 動 額 合 計	-	1	22,799	67	22,733	4,295	25,831	55	21,591	95	44,229
当 第 1 四 半 期 末 残 高 （平成18年6月30日残高）	430,777	73,957	1,124,139	171	1,628,702	48,745	25,831	358	74,934	10,797	1,714,434

（注）当第1四半期から「株主資本等変動計算書に関する会計基準（企業会計基準第6号 平成17年12月27日）」を適用し、改正後の連結財務諸表規則に基づき「連結株主資本等変動計算書」を作成しております。また、前連結会計年度まで作成しておりました「連結剰余金計算書」は本改正により廃止されたことから、当第1四半期から作成しておりません。

### 4 連結剰余金計算書

（単位：百万円）

科 目	前第1四半期	前 期
	〔 自 平成17年 4月 1日 至 平成17年 6月30日 〕	〔 自 平成17年4月 1日 至 平成18年3月31日 〕
（資本剰余金の部）		
資 本 剰 余 金 期 首 残 高	14,261	14,261
資 本 剰 余 金 増 加 高	4	59,695
株 式 交 換 差 益	-	178
自 己 株 式 処 分 差 益	4	3,259
転換社債の転換に伴う増加高	-	56,257
資本剰余金四半期末（期末）残高	14,265	73,956
（利益剰余金の部）		
利 益 剰 余 金 期 首 残 高	1,025,900	1,025,900
利 益 剰 余 金 増 加 高	45,542	119,465
四 半 期 （ 当 期 ） 純 利 益	45,542	119,458
持分法適用関連会社減少 に伴う増加高	-	7
利 益 剰 余 金 減 少 高	21,967	44,026
配 当 金	21,714	43,773
役 員 賞 与	253	253
利益剰余金四半期末（期末）残高	1,049,475	1,101,340

## 5 連結キャッシュ・フロー計算書

(単位：百万円)

科 目	当第1四半期	前第1四半期	前 期
	(自 平成18年4月1日 至 平成18年6月30日)	(自 平成17年4月1日 至 平成17年6月30日)	(自 平成17年4月1日 至 平成18年3月31日)
営業活動によるキャッシュ・フロー			
税金等調整前四半期(当期)純利益	74,890	72,278	195,497
減価償却費	83,289	90,200	365,295
燃料減損額	2,295	3,038	12,965
固定資産除却損	1,524	1,423	10,177
水力発電所建設中止損失	-	-	33,506
退職給付引当金の増減額	13,289	3,333	15,522
使用済燃料再処理引当金の増減額	-	4,003	-
使用済燃料再処理等引当金の増減額	667	-	7,645
原子力発電施設解体引当金の増減額	896	1,066	6,454
湯水準備引当金の増減額	834	4,644	9,311
受取利息及び受取配当金	1,754	810	2,448
支払利息	13,561	15,831	95,200
使用済燃料再処理等積立金の増減額	25,227	-	263,382
受取手形及び売掛金の増減額	14,828	8,358	13,839
たな卸資産の増減額	17,066	8,492	18,586
支払手形及び買掛金の増減額	24,106	2,856	29,974
その他	36,502	25,433	48,511
小計	123,961	150,630	482,138
利息及び配当金の受取額	1,156	519	2,295
利息の支払額	15,675	17,277	96,725
法人税等の支払額	23,710	37,128	80,550
営業活動によるキャッシュ・フロー	85,731	96,744	307,157
投資活動によるキャッシュ・フロー			
固定資産の取得による支出	44,152	35,074	150,571
投融資による支出	6,705	2,404	8,237
投融資の回収による収入	3,006	1,526	8,629
その他	2,236	1,421	9,503
投資活動によるキャッシュ・フロー	45,614	34,531	140,676
財務活動によるキャッシュ・フロー			
社債の発行による収入	42,853	70,756	142,382
社債の償還による支出	2,771	6,179	226,456
長期借入れによる収入	15,550	28,600	109,664
長期借入金金の返済による支出	25,588	25,099	129,997
短期借入れによる収入	161,910	123,810	369,909
短期借入金金の返済による支出	127,029	125,837	342,246
コマース・ペーパーの発行による収入	457,000	348,000	1,155,000
コマース・ペーパーの償還による支出	543,000	458,000	1,189,000
配当金の支払額	19,507	17,886	43,731
少数株主への配当金の支払額	45	6	6
その他	774	69	10,740
財務活動によるキャッシュ・フロー	41,404	61,910	165,221
現金及び現金同等物に係る換算差額	3	9	29
現金及び現金同等物の増減額	1,290	311	1,288
現金及び現金同等物の期首残高	65,149	63,860	63,860
現金及び現金同等物の四半期末(期末)残高	63,858	64,172	65,149

# セグメント情報

## 1 事業の種類別セグメント情報

当第1四半期

(単位：百万円)

	電気事業	エネルギー事業	情報通信事業	その他の事業	計	消去又は全社	連結
売上高	490,609	11,402	16,912	38,940	557,865	41,459	516,405
営業費用	407,231	7,486	16,363	37,596	468,678	41,917	426,761
営業利益	83,378	3,916	548	1,343	89,186	457	89,643

(注) 1 事業区分の方法  
事業活動における業務の種類を勘案して区分している。

2 各区分に属する主要な製品の名称等

事業区分	主要な製品・事業活動
電気事業	電力供給
エネルギー事業	ガス供給，コージェネレーションシステム等の総合エネルギー供給，液化天然ガスの受入・貯蔵・気化及び送り出し
情報通信事業	電気通信サービス，電気通信機器の賃貸等サービス，情報処理サービス，ソフトウェア業
その他の事業	発電・送電・変電設備の建設・点検・保守工事，建物の設計・建築・修理，不動産の賃貸及び管理，電柱広告，自動車のリース

前第1四半期

(単位：百万円)

	電気事業	その他の事業	計	消去又は全社	連結
売上高	461,259	59,491	520,751	41,764	478,987
営業費用	380,336	57,621	437,958	42,195	395,762
営業利益	80,922	1,870	82,793	431	83,224

(注) 1 事業区分の方法  
事業活動における業務の種類を勘案して区分している。

2 各区分に属する主要な製品の名称等

事業区分	主要な製品・事業活動
電気事業	電力供給
その他の事業	液化天然ガスの受入・貯蔵・気化及び送り出し，情報処理サービス，電気通信サービス，発電・送電・変電設備の建設・点検・保守工事，建物の設計・建築・修理，不動産の賃貸及び管理，電柱広告，自動車のリース

(事業区分の方法の変更)

当第1四半期より，事業区分を従来の「電気事業」「その他の事業」の2区分から，「電気事業」「エネルギー事業」「情報通信事業」「その他の事業」の4区分に変更している。

これは，開示情報の充実化の観点から，区分開示した2事業の事業規模等を明確化することにより，当社グループの事業展開をより適切に反映させ，事業の種類別セグメント情報の有用性を高めるためのものである。

なお，前第1四半期のセグメント情報を当第1四半期において用いた事業区分の方法により区分すると次のとおりとなる。

前第1四半期

(単位：百万円)

	電気事業	エネルギー事業	情報通信事業	その他の事業	計	消去又は全社	連結
売上高	461,259	4,492	15,057	38,742	519,551	40,564	478,987
営業費用	380,336	4,104	15,007	37,316	436,764	41,001	395,762
営業利益	80,922	387	49	1,426	82,786	437	83,224

## 2 所在地別セグメント情報

当第1四半期

全セグメントの売上高の合計に占める本邦の割合が90%超であるため，その記載を省略している。

前第1四半期

全セグメントの売上高の合計に占める本邦の割合が90%超であるため，その記載を省略している。

## 3 海外売上高

当第1四半期

海外売上高が，連結売上高の10%未満であるため，その記載を省略している。

前第1四半期

海外売上高が，連結売上高の10%未満であるため，その記載を省略している。





# 平成19年3月期 第1四半期財務・業績の概況（個別）

平成18年7月28日

上場会社名 中部電力株式会社  
コード番号 9502

上場取引所 東証・大証・名証 各第1部  
本社所在都道府県 愛知県

(URL <http://www.chuden.co.jp/corpo/ir/index.html>)

代表者 役職名 代表取締役社長 氏名 三田 敏雄  
問合せ先責任者 役職名 経理部決算グループ長 氏名 齊藤 俊雄

TEL (052) 951-8211

## 1. 四半期財務情報の作成等に係る事項

会計処理の方法における簡便な方法の採用の有無 : 無  
最近会計年度からの会計処理の方法の変更の有無 : 無

## 2. 平成19年3月期第1四半期財務・業績の概況（平成18年4月1日～平成18年6月30日）

### (1) 経営成績（個別）の進捗状況

(百万円未満切り捨て)

	売上高		営業利益		経常利益	
	百万円	%	百万円	%	百万円	%
19年3月期第1四半期	4,995,500	(7.7)	86,900	(7.7)	75,005	(14.4)
18年3月期第1四半期	4,636,033	(2.6)	80,664	(10.2)	65,582	(29.7)
(参考) 18年3月期	2,069,358		308,484		205,973	

	四半期（当期）純利益		1株当たり四半期（当期）純利益	
	百万円	%	円	銭
19年3月期第1四半期	46,943	(4.5)	60	02
18年3月期第1四半期	44,914	(38.0)	62	05
(参考) 18年3月期	111,646		151	70

(注) 売上高、営業利益等は、当該四半期までの累計値である。  
パーセント表示は、前年同四半期比増減率を示す。

### [経営成績（個別）の進捗状況に関する定性的情報等]

収益面では、販売電力量の増加などにより電灯電力料が増加したことに加え、附帯事業営業収益も増加したことなどから、売上高は、前年同期に比べ 358億円増加し 4,995億円、経常収益は、前年同期に比べ 375億円増加し 5,024億円となりました。

一方、費用面では、人件費や減価償却費の減少などはありませんでしたが、燃料費の増加などから、経常費用は、前年同期に比べ 281億円増加し 4,274億円となりました。

以上により、経常利益は、前年同期に比べ 94億円増加し 750億円、四半期純利益は、前年同期に比べ 20億円増加し 469億円となりました。

### (2) 財政状態（個別）の変動状況

	総資産	純資産	自己資本比率	1株当たり純資産
	百万円	百万円	%	円 銭
19年3月期第1四半期	5,388,159	1,582,512	29.4	2,023.37
18年3月期第1四半期	5,378,581	1,323,307	24.6	1,828.29
(参考) 18年3月期	5,488,007	1,538,034	28.0	1,966.27

### [財政状態（個別）の変動状況に関する定性的情報等]

総資産は、設備投資の抑制や減価償却の進行に加え、当第1四半期において大規模な設備の竣工がなかったことなどにより、平成17年度末から 998億円減少し 5兆 3,881億円となりました。

純資産については、四半期純利益を 469億円確保できたことなどにより、平成17年度末から 444億円増加し 1兆 5,825億円となりました。

この結果、自己資本比率は、平成17年度末から 1.4%向上し 29.4%となりました。

なお、当第1四半期末の有利子負債残高は、3兆 838億円（平成17年度末比 0.6%減）となりました。

3.平成19年3月期の個別業績予想(平成18年4月1日~平成19年3月31日)

	売上高	経常利益	当期純利益
中間期	10,250億円	800億円	510億円
通期	20,500億円	850億円	520億円

(参考)1株当たり予想当期純利益(通期) 66円49銭

上記の予想の前提条件その他の関連する事項については、2ページを参照してください。

# 個別財務諸表

## 1 貸借対照表

(単位：百万円)

資 産 の 部				負 債 及 び 純 資 産 の 部			
科 目	当第1四半期末 (平成18年6月30日現在)	前 期 末 (平成18年3月31日現在)	前第1四半期末 (平成17年6月30日現在)	科 目	当第1四半期末 (平成18年6月30日現在)	前 期 末 (平成18年3月31日現在)	前第1四半期末 (平成17年6月30日現在)
<b>固 定 資 産</b>	5,169,920	5,272,411	5,193,089	<b>固 定 負 債</b>	2,979,443	3,012,363	3,159,409
電気事業固定資産	4,033,114	4,078,308	4,306,192	社 債	1,483,126	1,446,626	1,617,636
水力発電設備	335,686	340,245	352,838	長期借入金	964,194	980,126	979,294
汽力発電設備	707,064	728,976	790,058	長期未払債務	3,919	3,709	5,877
原子力発電設備	389,816	401,239	442,660	退職給付引当金	157,724	170,690	182,808
内燃力発電設備	175	181	187	使用済燃料再処理引当金	-	-	257,376
送電設備	1,161,017	1,159,846	1,213,482	使用済燃料再処理等引当金	260,351	261,018	-
変電設備	478,893	480,169	481,558	原子力発電施設解体引当金	89,990	89,093	83,705
配電設備	813,214	816,895	867,226	雑固定負債	20,137	61,098	32,711
業務設備	146,762	150,271	156,813	<b>流 動 負 債</b>	818,702	930,943	884,530
貸付設備	483	483	1,366	1年以内に期限到来の固定負債	125,888	113,953	248,406
附帯事業固定資産	19,749	14,546	19,818	短期借入金	329,400	294,400	265,204
事業外固定資産	14,152	14,151	14,636	コマーシャル・ペーパー	184,000	270,000	194,000
固定資産仮勘定	118,843	133,573	179,954	買掛金	52,725	71,195	47,501
建設仮勘定	118,299	133,282	179,018	未払金	13,622	17,225	9,744
除却仮勘定	543	290	935	未払費用	36,359	67,182	43,653
核燃料	252,976	250,199	253,913	未払税金	35,039	51,781	36,958
装荷核燃料	43,615	40,033	49,963	預り金	8,716	2,522	7,866
加工中等核燃料	209,361	210,165	203,949	関係会社短期債務	24,633	36,130	24,799
投資その他の資産	731,084	781,632	418,574	諸前受金	8,240	6,527	5,483
長期投資	218,429	228,241	184,688	日本国際博覧会出展引当金	-	-	813
関係会社長期投資	157,880	155,022	87,285	雑流動負債	77	24	99
使用済燃料再処理等積立金	238,154	263,382	-	<b>特別法上の引当金</b>	7,500	6,665	11,333
長期前払費用	9,364	9,785	7,705	渴水準備引当金	7,500	6,665	11,333
繰延税金資産	107,567	125,605	139,371	<b>負 債 合 計</b>	3,805,647	3,949,973	4,055,273
貸倒引当金(貸方)	312	404	476	<b>資 本 金</b>	-	430,777	374,519
<b>流 動 資 産</b>	218,169	215,534	185,438	<b>資 本 剰 余 金</b>	-	73,956	14,265
現金及び預金	26,987	17,389	23,724	資本準備金	-	70,689	14,253
売掛金	92,359	103,421	87,186	その他資本剰余金	-	3,266	11
諸未収入金	3,506	6,245	1,978	自己株式処分差益	-	3,266	11
貯蔵品	65,620	58,867	47,403	<b>利 益 剰 余 金</b>	-	981,967	937,293
前払費用	4,253	230	3,889	利益準備金	-	93,628	93,628
関係会社短期債権	568	1,253	398	<b>任 意 積 立 金</b>	-	711,000	711,000
繰延税金資産	8,692	15,053	8,833	原価変動調整積立金	-	273,000	273,000
雑流動資産	16,749	13,717	12,525	別途積立金	-	438,000	438,000
貸倒引当金(貸方)	569	644	501	四半期(当期)未処分利益	-	177,338	132,665
				<b>そ の 他 有 価 証 券 評 価 差 額 金</b>	-	51,361	26,323
				<b>自 己 株 式</b>	-	28	29,095
				<b>資 本 合 計</b>	-	1,538,034	1,323,307
				<b>負 債 及 び 資 本 合 計</b>	-	5,488,007	5,378,581
				<b>株 主 資 本</b>	1,509,954	-	-
				資本金	430,777	-	-
				資本剰余金	73,957	-	-
				資本準備金	70,689	-	-
				その他資本剰余金	3,268	-	-
				利益剰余金	1,005,315	-	-
				利益準備金	93,628	-	-
				その他利益剰余金	911,686	-	-
				原価変動調整積立金	273,000	-	-
				別途積立金	498,000	-	-
				繰越利益剰余金	140,686	-	-
				自己株式	95	-	-
				評価・換算差額等	72,558	-	-
				その他有価証券評価差額金	47,520	-	-
				繰延ヘッジ損益	25,037	-	-
				<b>純 資 産 合 計</b>	1,582,512	-	-
<b>資 産 合 計</b>	5,388,159	5,488,007	5,378,581	<b>負 債 及 び 純 資 産 合 計</b>	5,388,159	-	-

(注)当第1四半期から「貸借対照表の純資産の部の表示に関する会計基準(企業会計基準第5号「平成17年12月9日」)」を適用し、改正後の財務諸表等規則に基づき「貸借対照表」を作成しております。

## 2 損益計算書

(単位：百万円)

費用の部				収益の部			
科目	当第1四半期	前第1四半期	前期	科目	当第1四半期	前第1四半期	前期
	自平成18年4月1日 至平成18年6月30日	自平成17年4月1日 至平成17年6月30日	自平成17年4月1日 至平成16年3月31日		自平成18年4月1日 至平成18年6月30日	自平成17年4月1日 至平成17年6月30日	自平成17年4月1日 至平成16年3月31日
<b>営業費用</b>	412,599	382,938	1,760,873	<b>営業収益</b>	499,500	463,603	2,069,358
電気事業営業費用	407,231	380,336	1,739,572	電気事業営業収益	490,609	461,259	2,045,044
水力発電費	10,623	11,161	48,343	電灯料	166,773	157,201	725,242
汽力発電費	173,257	144,231	688,509	電力料	313,959	297,363	1,285,633
原子力発電費	36,034	36,242	167,062	地帯間販売電力料	3,901	1,778	8,364
内燃力発電費	7	24	86	他社販売電力料	690	572	2,602
地帯間購入電力料	13,395	5,226	39,347	託送収益	650	413	1,806
他社購入電力料	27,643	27,041	120,632	事業者間精算収益	31	14	56
送電費	30,493	30,771	130,724	電気事業雑収益	4,541	3,856	21,098
変電費	17,387	17,220	73,469	貸付設備収益	60	60	240
配電費	44,537	42,046	187,240				
販売費	17,173	17,158	68,849				
貸付設備費	5	5	23				
一般管理費	18,149	31,364	137,552				
電源開発促進税	12,511	12,047	52,473				
事業税	6,011	5,794	25,265				
電力費振替勘定(貸方)	2	1	8				
附帯事業営業費用	5,368	2,602	21,301	附帯事業営業収益	8,890	2,344	24,313
<b>営業利益</b>	(86,900)	(80,664)	(308,484)	<b>営業外収益</b>	2,982	1,299	4,342
<b>営業外費用</b>	14,877	16,382	106,852	<b>財務収益</b>	2,269	1,001	2,578
財務費用	13,650	15,597	94,504	受取配当金	1,393	846	1,656
支払利息	13,158	15,344	93,430	受取利息	876	154	922
新株発行費償却	354	-	561				
社債発行費償却	134	250	501				
社債発行差金償却	3	2	11				
事業外費用	1,226	784	12,348	事業外収益	712	298	1,763
固定資産売却損	6	10	87	固定資産売却益	5	20	411
雑損失	1,219	773	12,260	雑収益	707	277	1,351
<b>経常費用合計</b>	427,476	399,321	1,867,726	<b>経常収益合計</b>	502,482	464,903	2,073,700
<b>経常利益</b>	75,005	65,582	205,973				
渴水準備金引当又は取崩し	834	4,644	9,311				
渴水準備金引当	834	-	-				
渴水準備引当金取崩し(貸方)	-	4,644	9,311				
<b>特別損失</b>	-	-	33,506				
水力発電所建設中止損失	-	-	33,506				
<b>税引前四半期(当期)純利益</b>	74,171	70,226	181,778				
法人税及び住民税	14,597	15,577	63,648				
法人税等調整額	12,629	9,734	6,483				
<b>四半期(当期)純利益</b>	46,943	44,914	111,646				
前期繰越利益	-	87,750	87,750				
中間配当額	-	-	22,058				
<b>四半期(当期)未処分利益</b>	-	132,665	177,338				

(注) 当第1四半期から「株主資本等変動計算書に関する会計基準(企業会計基準第6号 平成17年12月27日)」を適用し、改正後の財務諸表等規則に基づき「損益計算書」の末尾を四半期純利益としております。

### 3 株主資本等変動計算書

当第1四半期(自平成18年4月1日至平成18年6月30日)

(単位:百万円)

	株主資本										評価・換算差額等			純資産 合計	
	資本金	資本剰余金			利益 準備金	利益剰余金				自己株式	株主資本 合計	その他 有価証券 評価差額金	繰延ヘッジ 損益		評価・換算 差額等合計
		資本 準備金	その他資本 剰余金	資本剰余金 合計		その他利益剰余金			利益剰余金 合計						
						原価変動 調整積立金	別途 積立金	繰越利益 剰余金							
前期末残高 (平成18年3月31日残高)	430,777	70,689	3,266	73,956	93,628	273,000	438,000	177,338	981,967	28	1,486,672	51,361	-	51,361	1,538,034
当第1四半期変動額															
剰余金の配当								23,464	23,464		23,464				23,464
役員賞与金の支給								131	131		131				131
別途積立金の積立							60,000	60,000	-		-				-
四半期純利益								46,943	46,943		46,943				46,943
自己株式の取得										75	75				75
自己株式の処分			1	1						8	9				9
株主資本以外の項目の 当第1四半期変動額 (純額)												3,841	25,037	21,196	21,196
当第1四半期変動額合計	-	-	1	1	-	-	60,000	36,651	23,348	67	23,281	3,841	25,037	21,196	44,478
当第1四半期末残高 (平成18年6月30日残高)	430,777	70,689	3,268	73,957	93,628	273,000	498,000	140,686	1,005,315	95	1,509,954	47,520	25,037	72,558	1,582,512

(注) 当第1四半期から「株主資本等変動計算書に関する会計基準(企業会計基準第6号 平成17年12月27日)」を適用し、改正後の財務諸表等規則に基づき「株主資本等変動計算書」を作成しております。