

# 平成16年3月期 第3四半期業績の概況（連結）

平成16年2月9日

上場会社名 中部電力株式会社

上場取引所 東証・大証・名証 各第1部

コード番号 9502

本社所在都道府県 愛知県

(URL <http://www.chuden.co.jp/kabunusi/index.html>)

代表者 役職名 代表取締役社長 氏名 川口文夫

問合せ先責任者 役職名 経理部決算グループ長 氏名 藤谷隆俊 TEL (052) 951-8211

## 1. 四半期財務情報の作成等に係る事項

会計処理の方法の最近連結会計年度における  
方法との相違の有無 : 無

連結及び持分法の適用範囲の異動の状況 : 有 連結(除外)3社 持分法(新規)1社

## 2. 平成16年3月期第3四半期業績の概況(平成15年4月1日~平成15年12月31日)

### (1) 経営成績(連結)の進捗状況

(百万円未満切り捨て)

	売上高		営業利益		経常利益	
	百万円	%	百万円	%	百万円	%
16年3月期第3四半期	1,543,835	( — )	250,276	( — )	157,110	( — )
15年3月期第3四半期	—	( — )	—	( — )	—	( — )
(参考)15年3月期	2,176,071		312,471		171,088	

	四半期(当期)純利益		1株当たり 四半期(当期)純利益		潜在株式調整後 1株当たり四半期(当期)純利益	
	百万円	%	円	銭	円	銭
16年3月期第3四半期	94,598	( — )	129	78	120	99
15年3月期第3四半期	—	( — )	—	—	—	—
(参考)15年3月期	106,494		144	24	134	75

(注) 売上高、営業利益等は、当該四半期までの累計値である。  
パーセント表示は、前年同四半期比増減率を示す。  
当期より四半期決算を実施しているため、前年同四半期及び増減率については記載していない。

### [経営成績(連結)の進捗状況に関する定性的情報等]

電気事業における販売電力量は、電灯需要 228億kWh、電力需要 414億kWh、特定規模需要 257億kWh、合計では899億kWhとなりました。

連結売上高は、電気事業において電気料金引下げの影響などもあり1兆5,438億円となりました。

一方、支出面において経営全般にわたるコストダウンに努めた結果、連結経常利益は1,571億円、連結四半期純利益は945億円となりました。

### (2) 財政状態(連結)の変動状況

	総資産		株主資本		株主資本比率		1株当たり株主資本	
	百万円		百万円		%	円	銭	
16年3月期第3四半期	6,177,476		1,352,548		21.9	1,864	12	
15年3月期第3四半期	—		—		—	—	—	
(参考)15年3月期	6,282,500		1,307,179		20.8	1,775	44	

### [財政状態(連結)の変動状況に関する定性的情報等]

設備投資の抑制などにより、総資産は、平成14年度末から1,050億円減少し6兆1,774億円となりました。

その結果、株主資本比率は、平成14年度末から1.1%向上し21.9%となりました。

なお、15年12月末の有利子負債残高は、3兆9,708億円(15年3月末比3.5%減)となりました。

【連結キャッシュ・フローの状況】

	営業活動による キャッシュ・フロー	投資活動による キャッシュ・フロー	財務活動による キャッシュ・フロー	現金及び現金同等物 期末残高
	百万円	百万円	百万円	百万円
16年3月期第3四半期	387,543	153,950	221,650	73,995
15年3月期第3四半期				
(参考)15年3月期	599,370	334,190	278,720	62,061

3. 平成16年3月期の連結業績予想(平成15年4月1日~平成16年3月31日)

	売上高	経常利益	当期純利益
通 期	20,800億円程度	1,810億円程度	1,110億円程度

(参考)1株当たり予想当期純利益(通期) 152円60銭

上記予想値は、平成15年11月18日公表の通期の予想値と変更はありません。

[業績予想に関する定性的情報等]

電気事業における通期の販売電力量は、前年同期比1.5%減の1,212億kWh程度と想定しております。  
また、為替レートについては113円/\$程度、原油CIF価格については29\$/b程度と想定しております。

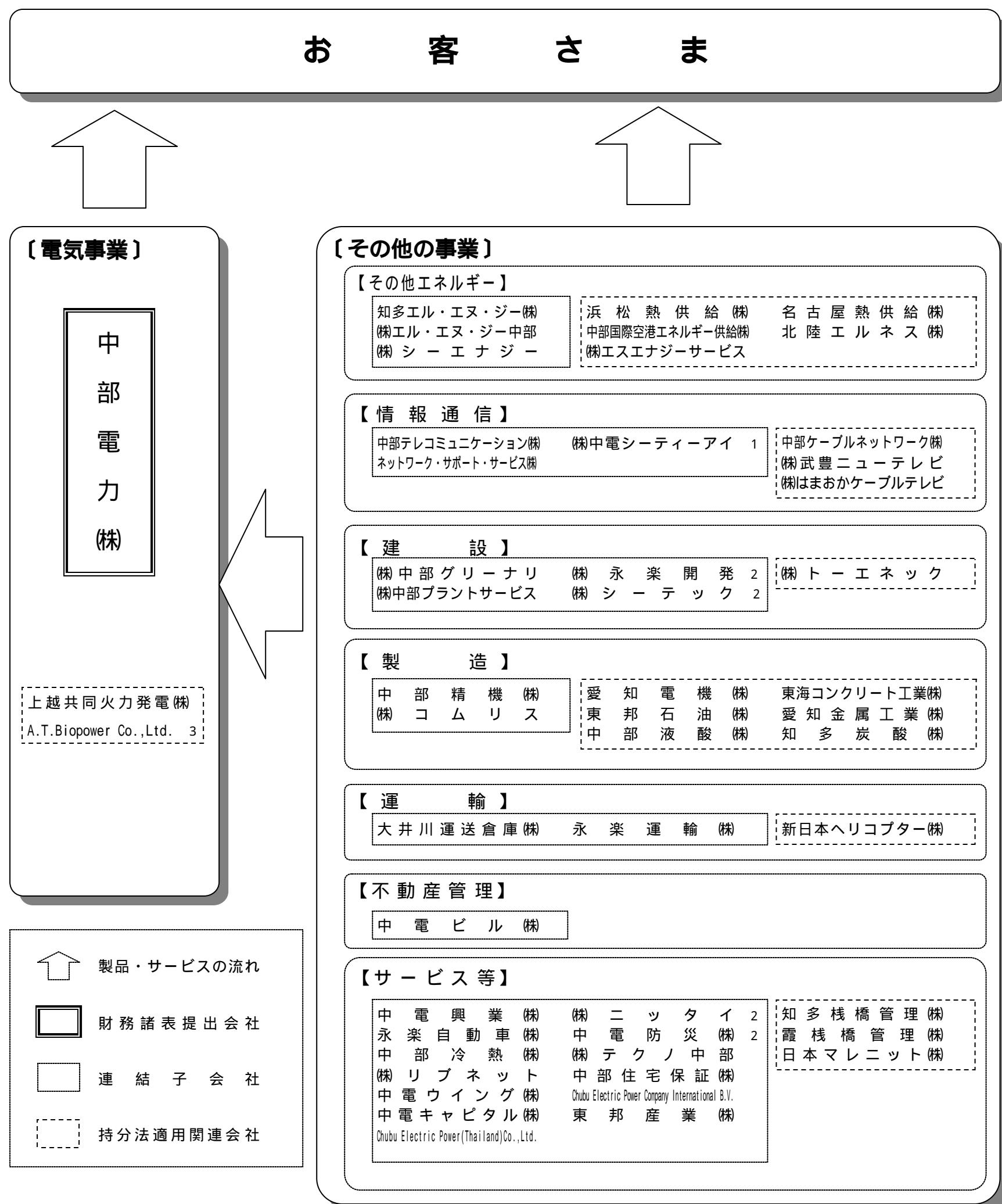
上記の予想は、本資料の発表日現在において入手可能な情報及び将来の業績に影響を与える不確実な要因に係る本資料  
発表日現在における仮定を前提としています。

実際の業績は、今後様々な要因によって大きく異なる結果となる可能性があります。

# 企業集団の状況

当社グループ（当社及び当社の関係会社）は、当社が営む電気事業を中核として、当社グループが保有する経営資源の有効活用を図る目的で、電力供給設備・保有燃料や技術力などを活用する電気事業以外のエネルギー事業、ネットワーク設備等をベースに知的付加価値を提供する情報通信事業、電気事業関連業務として、各設備の拡充や保全のための建設業、資機材供給のための製造業等様々な事業を展開しております。

当社グループの業務を示すと下記のとおりであります。



1 (株)シーティーアイは、平成15年10月1日付で、中電コンピューターサービス(株)を吸収合併し、(株)中電シーティーアイに商号変更しております。

2 (株)シーテック、(株)ニッタイ及び中電防災(株)は、平成15年10月1日付で、中電静岡工営(株)及び中電長野工営(株)の業務の一部を吸収分割により承継しております。また、(株)永楽開発は、同日付でそれ以外の業務を承継し、中電静岡工営(株)及び中電長野工営(株)を吸収合併しております。

3 A.T. Biopower Co., Ltd. は、出資により、新たに持分法の適用範囲に含めております。

# 連 結 財 務 諸 表

## (1) 連結貸借対照表

(単位：百万円)

資 産 の 部			負 債 , 少 数 株 主 持 分 及 び 資 本 の 部		
科 目	当第3四半期末 (平成15年12月31日現在)	前 期 末 (平成15年3月31日現在)	科 目	当第3四半期末 (平成15年12月31日現在)	前 期 末 (平成15年3月31日現在)
固 定 資 産	5,888,787	6,012,255	固 定 負 債	3,945,159	4,022,002
電気事業固定資産	4,336,088	4,525,201	社 債	2,070,406	2,090,300
水力発電設備	379,180	392,962	転換社債	146,252	146,254
汽力発電設備	931,839	1,018,692	長期借入金	1,190,879	1,272,362
原子力発電設備	194,228	211,748	退職給付引当金	191,977	168,379
送電設備	1,269,248	1,311,983	使用済核燃料再処理引当金	226,098	220,634
変電設備	522,308	533,339	原子力発電施設解体引当金	80,909	79,752
配電設備	861,962	870,906	繰延税金負債	21	17
業務設備	175,736	183,961	その他の固定負債	38,615	44,302
その他の電気事業固定資産	1,583	1,607	流 動 負 債	846,819	929,482
その他の固定資産	294,354	313,217	1年以内に期限到来の固定負債	144,313	157,047
固定資産仮勘定	581,038	522,699	短期借入金	313,547	339,961
建設仮勘定及び除却仮勘定	581,038	522,699	支払手形及び買掛金	52,373	83,468
核 燃 料	241,747	234,731	未払税金	69,309	80,714
装荷核燃料	37,842	34,641	その他の流動負債	267,275	268,291
加工中等核燃料	203,904	200,090	特 別 法 上 の 引 当 金	8,628	
投 資 等		416,404	濁水準備引当金	8,628	
投資その他の資産	435,559		負 債 合 計	4,800,607	4,951,485
長期投資	224,729	205,091	少 数 株 主 持 分	24,321	23,834
繰延税金資産	141,032	126,150	資 本 金	374,519	374,519
その他の投資等	71,206	87,048	資本剰余金	14,248	14,247
貸倒引当金(貸方)	1,409	1,885	利益剰余金	958,241	907,815
流 動 資 産	288,586	270,125	その他有価証券評価差額金	30,382	12,023
現金及び預金	59,644	43,106	為替換算調整勘定	43	5
受取手形及び売掛金	98,381	113,227	自 己 株 式	24,799	1,431
たな卸資産	72,931	53,462	資 本 合 計	1,352,548	1,307,179
繰延税金資産	12,444	15,159	負 債 , 少 数 株 主 持 分 及 び 資 本 合 計	6,177,476	6,282,500
その他の流動資産	45,863	46,135			
貸倒引当金(貸方)	678	965			
繰延資産	102	119			
その他の繰延資産	102	119			
資 産 合 計	6,177,476	6,282,500			

## (2)連結損益計算書

(単位：百万円)

費 用 の 部			収 益 の 部		
科 目	当第3四半期 〔自平成15年4月1日 至平成15年12月31日〕	前 期 〔自平成14年4月1日 至平成15年3月31日〕	科 目	当第3四半期 〔自平成15年4月1日 至平成15年12月31日〕	前 期 〔自平成14年4月1日 至平成15年3月31日〕
営 業 費 用	1,293,559	1,863,600	営 業 収 益	1,543,835	2,176,071
電気事業営業費用	1,239,610	1,773,859	電気事業営業収益	1,486,865	2,078,170
その他事業営業費用	53,948	89,740	その他事業営業収益	56,969	97,901
営 業 利 益	(250,276)	(312,471)			
営 業 外 費 用	97,842	147,118	営 業 外 収 益	4,675	5,735
支 払 利 息	67,908	121,236	受 取 配 当 金	1,122	1,179
その他の営業外費用	29,934	25,882	受 取 利 息	891	1,280
			そ の 他 の 営 業 外 収 益	2,662	3,275
経 常 費 用 合 計	1,391,401	2,010,718	経 常 収 益 合 計	1,548,511	2,181,807
経 常 利 益	157,110	171,088			
湯水準備金引当又は取崩し	8,628	-			
湯 水 準 備 金 引 当	8,628	-			
税金等調整前四半期(当期)純利益	148,482	171,088			
法人税，住民税及び事業税	75,322	85,355			
法 人 税 等 調 整 額	21,875	21,525			
少 数 株 主 利 益	436	764			
四半期(当期)純利益	94,598	106,494			

## (3)連結剰余金計算書

(単位：百万円)

科 目	当第3四半期 〔自 平成15年 4月 1日〕 〔至 平成15年12月31日〕	前 期 〔自 平成14年 4月 1日〕 〔至 平成15年 3月31日〕
(資本剰余金の部)		
資 本 剰 余 金 期 首 残 高	14,247	14,246
資 本 準 備 金 期 首 残 高		14,246
資 本 剰 余 金 増 加 高	0	1
転 換 社 債 転 換	-	1
自 己 株 式 処 分 差 益	0	-
資 本 剰 余 金 四 半 期 末 ( 期 末 ) 残 高	14,248	14,247
(利益剰余金の部)		
利 益 剰 余 金 期 首 残 高	907,815	823,947
連 結 剰 余 金 期 首 残 高		823,947
利 益 剰 余 金 増 加 高	94,598	128,346
四 半 期 ( 当 期 ) 純 利 益	94,598	106,494
連 結 子 会 社 増 加 に 伴 う 増 加 高	-	17,577
持 分 法 適 用 関 連 会 社 増 加 に 伴 う 増 加 高	-	4,274
利 益 剰 余 金 減 少 高	44,172	44,478
配 当 金	43,904	44,200
役 員 賞 与	267	271
その他利益剰余金減少高	-	6
利 益 剰 余 金 四 半 期 末 ( 期 末 ) 残 高	958,241	907,815

## (4)連結キャッシュ・フロー計算書

(単位：百万円)

科 目	当第3四半期	前 期
	(自平成15年4月1日 至平成15年12月31日)	(自平成14年4月1日 至平成15年3月31日)
営業活動によるキャッシュ・フロー		
税金等調整前四半期(当期)純利益	148,482	171,088
減価償却費	292,200	432,813
燃料減損額	6,629	6,051
固定資産除却損	6,609	11,998
退職給付引当金の増減額	23,597	20,286
使用済燃料再処理引当金の増減額	5,464	5,250
原子力発電施設解体引当金の増減額	1,156	1,999
湯水準備引当金の増減額	8,628	-
受取利息及び受取配当金	2,013	2,460
支払利息	67,908	121,236
受取手形及び売掛金の増減額	14,846	2,664
たな卸資産の増減額	19,468	1,532
支払手形及び買掛金の増減額	31,095	9,771
その他	22,070	27,479
小 計	545,015	809,712
利息及び配当金の受取額	1,726	2,385
利息の支払額	72,720	122,357
法人税等の支払額	86,478	90,370
営業活動によるキャッシュ・フロー	387,543	599,370
投資活動によるキャッシュ・フロー		
固定資産の取得による支出	148,653	322,463
投融資による支出	26,181	31,067
投融資の回収による収入	13,396	12,015
その他	7,488	7,324
投資活動によるキャッシュ・フロー	153,950	334,190
財務活動によるキャッシュ・フロー		
社債の発行による収入	90,982	198,682
社債の償還による支出	132,626	121,800
長期借入れによる収入	22,160	43,252
長期借入金の返済による支出	107,292	210,280
短期借入れによる収入	272,900	354,870
短期借入金の返済による支出	299,364	379,140
コマーシャル・ペーパーの発行による収入	829,000	1,036,000
コマーシャル・ペーパーの償還による支出	833,000	1,155,000
配当金の支払額	41,032	44,189
少数株主への配当金の支払額	6	6
その他	23,369	1,108
財務活動によるキャッシュ・フロー	221,650	278,720
現金及び現金同等物に係る換算差額	7	16
現金及び現金同等物の増減額	11,934	13,557
現金及び現金同等物の期首残高	62,061	66,276
連結範囲の変更による現金及び現金同等物の増減額	-	9,342
現金及び現金同等物の四半期末(期末)残高	73,995	62,061

## 四半期財務情報作成のための基本となる事項

当社は、原則として、「中間連結財務諸表作成基準」及び「中間財務諸表作成基準」に準拠した会計処理を行っている。

### 表示方法の変更

電気事業会計規則の改正により、当期から従来の「投資等」を「投資その他の資産」に名称変更した。

### セグメント情報

#### 1 事業の種類別セグメント情報

当第3四半期

(単位：百万円)

	電気事業	その他の事業	計	消去又は全社	連結
売上高	1,489,321	193,817	1,683,139	139,303	1,543,835
営業費用	1,245,582	187,151	1,432,734	139,175	1,293,559
営業利益	243,738	6,666	250,404	128	250,276

前期

(単位：百万円)

	電気事業	その他の事業	計	消去又は全社	連結
売上高	2,081,195	307,045	2,388,240	212,169	2,176,071
営業費用	1,783,253	292,702	2,075,955	212,354	1,863,600
営業利益	297,942	14,343	312,285	185	312,471

(注) 1 事業区分の方法

事業活動における業務の種類を勘案して区分している。

2 各区分に属する主要な製品の名称等

事業区分	主要な製品・事業活動
電気事業	電力供給
その他の事業	液化天然ガスの受入・貯蔵・気化及び送り出し、情報処理サービス、電気通信サービス、発電・送電・変電設備の建設・点検・保守工事、建物の設計・建築・修理、不動産の賃貸及び管理、電柱広告、自動車のリース

#### 2 所在地別セグメント情報

当第3四半期

全セグメントの売上高の合計に占める本邦の割合が90%超であるため、その記載を省略している。

前期

全セグメントの売上高の合計に占める本邦の割合が90%超であるため、その記載を省略している。

#### 3 海外売上高

当第3四半期

海外売上高が、連結売上高の10%未満であるため、その記載を省略している。

前期

海外売上高が、連結売上高の10%未満であるため、その記載を省略している。



# 平成16年3月期 第3四半期業績の概況（個別）

平成16年2月9日

上場会社名 中部電力株式会社  
コード番号 9502

上場取引所 東証・大証・名証 各第1部  
本社所在都道府県 愛知県

(URL <http://www.chuden.co.jp/kabunusi/index.html>)

代表者 役職名 代表取締役社長 氏名 川口文夫  
問合せ先責任者 役職名 経理部決算グループ長 氏名 藤谷隆俊

TEL (052) 951-8211

## 1. 四半期財務情報の作成等に係る事項

会計処理の方法の最近会計年度における  
方法との相違の有無 : 無

## 2. 平成16年3月期第3四半期業績の概況（平成15年4月1日～平成15年12月31日）

### (1) 経営成績（個別）の進捗状況

（百万円未満切り捨て）

	売上高		営業利益		経常利益	
	百万円	%	百万円	%	百万円	%
16年3月期第3四半期	1,492,840	(4.0)	242,193	(13.0)	152,478	(14.1)
15年3月期第3四半期	1,555,300	(—)	278,460	(—)	177,513	(—)
(参考)15年3月期	2,085,086		297,244		160,613	

	四半期（当期）純利益		1株当たり 四半期（当期）純利益
	百万円	%	円 銭
16年3月期第3四半期	94,040	(17.3)	128.99
15年3月期第3四半期	113,731	(—)	154.40
(参考)15年3月期	102,905		139.53

（注）売上高、営業利益等は、当該四半期までの累計値である。  
パーセント表示は、前年同四半期比増減率を示す。  
前年同四半期の業績については、当第3四半期と同様の会計処理を行ったものとして算定している。

### [経営成績（個別）の進捗状況に関する定性的情報等]

販売電力量の減少や電気料金引下げの影響などにより、電灯電力料が減少したことなどから、売上高は、前年同期に比べ624億円減少し1兆4,928億円となりました。

また、火力発電量の減少などによる燃料費の減少に加え、設備関連費用の圧縮など経営全般にわたるコストダウンに努めた結果、経常利益は、前年同期に比べ250億円減少し1,524億円、四半期純利益は、前年同期に比べ196億円減少し940億円となりました。

### (2) 財政状態（個別）の変動状況

	総資産	株主資本	株主資本比率	1株当たり株主資本
	百万円	百万円	%	円 銭
16年3月期第3四半期	5,889,134	1,244,805	21.1	1,715.34
15年3月期第3四半期	6,020,318	1,214,093	20.2	1,649.04
(参考)15年3月期	5,977,514	1,200,397	20.1	1,630.30

### [財政状態（個別）の変動状況に関する定性的情報等]

設備投資の抑制などにより、総資産は、平成14年度末から883億円減少し5兆8,891億円となりました。  
その結果、株主資本比率は、平成14年度末から1.0%増加し21.1%となりました。

3.平成16年3月期の個別業績予想(平成15年4月1日~平成16年3月31日)

	売上高	経常利益	当期純利益
通 期	20,100億円程度	1,750億円程度	1,090億円程度

(参考)1株当たり予想当期純利益(通期) 150円01銭

上記予想値は、平成15年11月18日公表の通期の予想値と変更はありません。  
なお、上記の予想の前提条件その他の関連する事項については、2ページを参照してください。

# 個別財務諸表

## (1)貸借対照表

(単位：百万円)

資 産 の 部				負 債 及 び 資 本 の 部			
科 目	当第3四半期末 (平成15年12月31日現在)	前 期 末 (平成15年3月31日現在)	前第3四半期末 (平成14年12月31日現在)	科 目	当第3四半期末 (平成15年12月31日現在)	前 期 末 (平成15年3月31日現在)	前第3四半期末 (平成14年12月31日現在)
<b>固 定 資 産</b>	5,690,156	5,801,502	5,840,060	<b>固 定 負 債</b>	3,842,371	3,908,391	3,919,480
電気事業固定資産	4,387,189	4,578,087	4,670,544	社 債	2,071,206	2,091,400	2,039,700
水力発電設備	382,727	396,505	402,445	転換社債	146,345	146,347	146,347
汽力発電設備	938,342	1,025,936	1,079,048	長期借入金	1,111,660	1,181,091	1,249,838
原子力発電設備	195,534	213,138	218,043	長期未払債務	10,903	9,222	9,724
内燃力発電設備	215	197	204	退職給付引当金	171,388	148,842	142,221
送電設備	1,282,752	1,325,889	1,343,490	使用済核燃料再処理引当金	226,098	220,634	220,179
変電設備	526,876	538,148	546,622	原子力発電施設解体引当金	80,909	79,752	79,508
配電設備	881,282	890,426	891,347	日本国際博覧会出展引当金	504	293	220
業務設備	178,079	186,425	187,956	雑固定負債	23,355	30,807	31,741
貸付設備	1,378	1,420	1,386	<b>流 動 負 債</b>	793,329	868,725	886,743
附帯事業固定資産	14,630	11,135	8,620	1年以内に期限到来の固定負債	124,408	134,474	174,922
事業外固定資産	33,565	38,199	40,126	短期借入金	305,372	335,372	340,166
固定資産仮勘定	574,115	516,039	480,764	コマーシャル・ペーパー	107,000	111,000	149,000
建設仮勘定	572,582	515,191	480,215	買掛金	36,837	56,361	35,893
除却仮勘定	1,532	848	549	未払金	17,518	29,557	26,718
核燃料	241,747	234,731	225,693	未払費用	52,485	64,664	45,386
装荷核燃料	37,842	34,641	35,754	未払税金	66,454	74,626	65,585
加工中等核燃料	203,904	200,090	189,939	預り金	8,674	2,292	9,705
投資等	-	423,308	414,309	関係会社短期債務	66,875	50,453	27,074
投資その他の資産	438,908	-	-	諸前受金	7,052	9,900	11,288
長期投資	206,475	188,086	189,121	雑流動負債	652	22	1,003
関係会社長期投資	111,141	129,371	126,112	<b>特別法上の引当金</b>	8,628	-	-
長期前払費用	6,273	5,617	6,775	濁水準備引当金	8,628	-	-
繰延税金資産	115,841	101,201	93,220	<b>負 債 合 計</b>	4,644,329	4,777,116	4,806,224
貸倒引当金(貸方)	824	968	920	<b>資 本 金</b>	374,519	374,519	374,519
<b>流 動 資 産</b>	198,875	175,893	180,148	<b>資 本 剰 余 金</b>	14,248	14,247	14,247
現金及び預金	31,251	14,089	35,286	資本準備金	14,247	14,247	14,247
売掛金	87,081	94,926	86,252	その他資本剰余金	0	-	-
諸未収金	4,686	4,984	6,638	自己株式処分差益	0	-	-
貯蔵品	47,834	37,562	36,021	<b>利 益 剰 余 金</b>	850,479	800,484	811,309
前払費用	4,210	1,919	1,419	利益準備金	93,628	93,628	93,628
関係会社短期債権	4,235	3,168	1,127	任意積立金	591,000	531,000	531,000
繰延税金資産	10,461	12,728	6,943	原価変動調整積立金	273,000	273,000	273,000
雑流動資産	9,640	7,090	6,977	別途積立金	318,000	258,000	258,000
貸倒引当金(貸方)	523	577	517	四半期(当期)未処分利益	165,851	175,855	186,681
<b>繰 延 資 産</b>	102	119	109	その他有価証券評価差額金	30,282	12,502	15,318
社債発行差金	102	119	109	<b>自 己 株 式</b>	24,724	1,356	1,302
				<b>資 本 合 計</b>	1,244,805	1,200,397	1,214,093
<b>資 産 合 計</b>	5,889,134	5,977,514	6,020,318	<b>負 債 及 び 資 本 合 計</b>	5,889,134	5,977,514	6,020,318

## (2)損益計算書

(単位：百万円)

費用の部				収益の部			
科目	当第3四半期	前第3四半期	前期	科目	当第3四半期	前第3四半期	前期
	自平成15年4月1日 至平成15年12月31日	自平成14年4月1日 至平成14年12月31日	自平成14年4月1日 至平成15年3月31日		自平成15年4月1日 至平成15年12月31日	自平成14年4月1日 至平成14年12月31日	自平成14年4月1日 至平成15年3月31日
営業費用	1,250,646	1,276,839	1,787,842	営業収益	1,492,840	1,555,300	2,085,086
電気事業営業費用	1,245,582	1,273,740	1,783,253	電気事業営業収益	1,489,321	1,552,465	2,081,195
水力発電費	38,340	42,578	57,929	電灯料	491,389	511,376	717,661
火力発電費	460,031	474,123	669,397	電力料	970,074	1,017,772	1,332,660
原子力発電費	80,368	63,773	104,329	地帯間販売電力料	12,758	9,349	11,867
内燃力発電費	70	80	113	他社販売電力料	529	193	260
地帯間購入電力料	30,350	45,694	61,478	託送収益	1,213	725	1,137
他社購入電力料	77,755	77,285	104,323	電気事業雑収益	13,176	12,929	17,367
送電費	100,638	112,056	150,667	貸付設備収益	180	120	240
変電費	57,308	60,934	82,493				
配電費	130,281	131,998	182,772				
販売費	48,317	47,858	64,545				
貸付設備費	18	19	24				
一般管理費	164,545	157,788	224,954				
電源開発促進税	39,553	40,641	54,919				
事業税	18,437	19,011	25,450				
電力費振替勘定(貸方)	435	104	145				
附帯事業営業費用	5,064	3,099	4,588	附帯事業営業収益	3,519	2,834	3,890
営業利益	(242,193)	(278,460)	(297,244)				
営業外費用	93,561	104,517	141,905	営業外収益	3,846	3,569	5,273
財務費用	66,140	88,094	117,848	財務収益	2,192	2,117	3,318
支払利息	65,807	87,739	117,250	受取配当金	1,414	1,312	2,168
株式発行費償却	-	0	0	受取利息	777	804	1,150
社債発行費償却	321	344	581				
社債発行差金償却	11	10	15				
事業外費用	27,420	16,422	24,056	事業外収益	1,654	1,452	1,954
固定資産売却損	1,510	541	1,044	固定資産売却益	226	307	358
雑損失	25,909	15,880	23,012	雑収益	1,427	1,144	1,596
経常費用合計	1,344,208	1,381,356	1,929,747	経常収益合計	1,496,687	1,558,870	2,090,360
経常利益	152,478	177,513	160,613				
渴水準備金引当又は取崩し	8,628	-	-				
渴水準備金引当	8,628	-	-				
税引前四半期(当期)純利益	143,850	177,513	160,613				
法人税及び住民税	72,055	72,378	78,505				
法人税等調整額	22,244	8,595	20,798				
四半期(当期)純利益	94,040	113,731	102,905				
前期繰越利益	93,629	95,048	95,048				
中間配当額	21,817	22,098	22,098				
四半期(当期)未処分利益	165,851	186,681	175,855				