

つながっている、ひろがってゆく。



株式会社R-pro 代表取締役 yamory 代表 岡本ナオトさん
デザインが「ボウサイ」を変える

甲斐みのり 地元・静岡の曲げわっぱ「井川メンパ」

クリス・グレン 金属加工の奥深さを知る！

ワタナベマキ おんたけ 御嶽はくさいの生産地へ

でんペディア 日本の周波数が2種類あるのはなぜ？



「甲斐みのり 中部伝統通信」より 井川メンパ 大井屋

新たなデンキ買い取りサービス
これからデンキ

2019年11月以降、国が定める「再生可能エネルギーの固定価格買取制度」の適用期間が順次満了を迎え、その後は、売電先の小売電気事業者を自由に選べるようになります。中部電力では、余った電気をAmazonギフト券、WAONポイントなどおトクに交換できる新しい電気買い取りサービスをスタート！



プラン	単価 (1kWhあたり)
プレミアムプラン 中部電力に売電した料金を翌月の電気料金から差し引き	8円 家族や知人に余ったデンキをプレゼントするオプションサービスもご用意。
Amazonギフト券プラン 売電料金をAmazonギフト券にてお支払い	8.1円 検針日から1週間程度でカテエネ登録のメールアドレスへギフト番号を送付します。
WAONプラン 余ったデンキをイオンに送るとWAONポイントなどがもらえる	9円相当 7円分は翌月の電気料金から差し引き、+2ポイントは毎月WAONポイントで進呈。
再エネスマートプラン 余ったデンキを自分で使ったものとみなして、電気料金を割引	7円~12円 デンキを使った時間帯によって変動します。

WEBサイトからのお申し込みが必要です
買取期間満了直後からご加入を希望される場合、満了を迎える約1~2カ月前までに余裕を持ってお申し込みください。

【ご加入条件】
●太陽光契約が低圧であること ●対象の電気料金メニュー^{*1}にご加入いただいていること ●WEBサービス「カテエネ」で料金明細をご確認いただくことにご同意いただけること^{*2}
^{*1} 対象の電気料金メニューはプランにより異なります。詳しくは「これからデンキ」WEBサイトにてご確認ください。 ^{*2} 紙での検針票は停止となります。

【左記お申し込みをしない場合】
7円/kWh (シンプルプラン) で買い取りいたします。買取金額は半年(3月と9月)に一度、お客さま指定の口座に振り込みます。
^{*}3月、9月の検針日から30日後までに振り込み。

詳しくは… [これからデンキ](#) [検索](#)



中部電力株式会社

〒461-8680 名古屋市東区東新町1番地
www.chuden.co.jp/
ビジネスソリューション・広報センター
2019年9月発行

TAKE FREE

「交流」は無料でお読みいただける定期発行誌です。ご自由にお持ちください。



この印刷物に使用している用紙は、森を元気にするための間伐と間伐材の有効活用に役立ちます。

デザインの力で 「ボウサイ」を日常に

株式会社R-pro代表取締役
yamory代表
岡本ナオトさん



万が一の災害に備えることはとても大切。その必要性は誰もが理解しているが、例えば非常食をきちんと管理しているかと聞かれれば、答えに困る人は少なくないだろう。頭では必要と分かっているけど、なかなか行動に移せない災害への備え。今回は、その「理解」と「行動」をつなぐために奮闘する、岡本さんにお話を伺った。

東日本大震災をきっかけに 「ボウサイ」事業をスタート

岡本さんが防災活動に携わるようになったきっかけは、2011年に発生した東日本大震災だ。被災地支援で訪れた東北で、被災した方々の声を聞き、改めて防災の大切さを痛感した。そんなとき、名古屋で知り合った大学生が運営する非常食の定期宅配サービス「yamory」を知り共感、サポートするように。しかし主宰者が学業に専念するため「yamory」は岡本さんに託された。

「賞味期限や保管場所などの課題があるので、非常食の管理は面倒。それを解消するのが定期宅配サービスです。賞味期限内に次が届くから、自分でチェックする必要がなく、定期的に届くことで、忘れかけていた防災の大切さを再確認できます」

代表を務めるデザイン会社R-proにこの活動が加わり、「ボウサイ」事業がスタート。「ボウサイ」とカタカナなのは、気軽さや親しみやすさを演出するため。ボランティアではなく事業としたのは、責任を持つことで少しでも社会全体の防災が進むと考えたからだ。



つながっている、
ひろがってゆく、交流。

隣にいる人と手をつないでみると
その手のぬくもりが
心に優しく伝わるように

「でんき」を通して
くらしや人、街をつなげていきたい。

私たちはいつも
こうなったらいいな
こうできたら素敵だな
という想いを描いています。

その想いがやがて現実のものになるように

「でんき」が
過去から、いまへ、つながり
そして、未来へと、ひろがっていきますように…

CONTENTS

02 交流 INTERVIEW SPOT LIGHT
株式会社R-pro代表取締役 yamory代表
岡本ナオトさん
デザインの力で「ボウサイ」を日常に

06 御菓子の歳時記 [秋]

07 甲斐みのり 中部伝統通信
井川メンパ(静岡県榛原郡川根本町)

10 クリス・グレンの
産業 Impression!
金属加工(三重県度会郡玉城町)

～特別編～
長野県「御嶽はくさい」の
生産農家をたずねて

13 ワタナベマキ 今日のごちそうさま
畑に立って肌で感じたことをメニューに生かしたい。

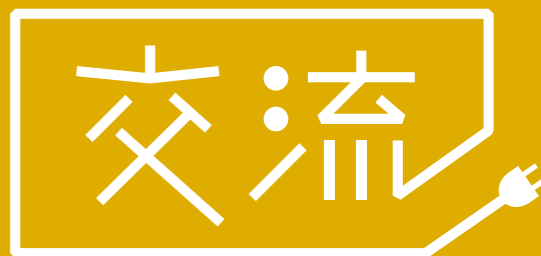
15 エネがお 電力ネットワークカンパニー資材部

17 でんペディア 東清水変電所

19 交流便

20 カンナこと、こんなこと。
和紙が教えてくれたこと

21 Chuden Press



2019 AUTUMN No. 113

ホームページならではの情報満載。
ぜひアクセスしてみてください!

詳しくは…



**経験から学んだ
自分なりの社会との向き合い方**

株式会社R-proのモットーで、岡本さんのポリシーでもある『社会が抱える課題を解決したい』という思いが、彼を被災地でのボランティア活動へと向かわせた。その思いに至るまでには、人生観を変える出来事があった。大学生時代に参加したNGO主催の「スタディツアー」で訪れたタイとスリランカでの経験だ。

「プログラムは、日本の若者たちが現地の人々と交流しながら、自らの手で保育園をつくるというものでした。そこで当時の東南アジアやインドの状況を知り、自分の常識が世界では当たり前ではないことが身にしみてわかりました」

そして、いつか自分の会社を立ち上げ、『社会が抱える課題を解決できる』ビジネスをしようと決心する。

また、「大ナゴヤ大学」との関わりも、岡本さんの生き方に大きな影響を及ぼした。街を丸ごとキャンパスに見立て、人生を楽しむために大人が学ぶ「シブヤ大学」の姉妹校として、2009年に名古屋でスタート



パラコードアクセサリ「LOOPS」
パラシュートのコードとして使われている頑丈な素材を使ったアクセサリ。パラコードをほどくと、シングルで1.24m、ダブルで2.63mの長さ。普段から身につけて、非常時には利用価値の高いロープになる。

被災した設定からスタートし、プレイヤーが力を合わせることで困難を克服する。人助けもしながら、家まで帰り着けばゴールというストーリー仕立てだ。2016年に日本赤十字社愛知県支部との共同開発によって商品化した防災教材で、初版と第2版を合わせて2000セットが完売し、41都道府県に広まっている。岡本さんは、この教材が防災教育に慣れていない先生たちの助けになればとも考えている。現在は、「いえいまですごろく」がより広く普及し、多くの人々がさまざまなアイデアを出し合って改善することにも、地域ごとのリアルな帰宅経路に対応できる新

した活動だ。どのような場面においても、人が心地よく行動するためにはクリエイティブが重要な役割を果たすことを再確認し、街づくりのベースも学んだ。この活動が糧となり、やがてR-proの「マチツクリ」事業部へと発展。借り手によって変化するシェアオフィスの運営や行政のまちづくりイベントのプロデュースなどを手がけることとなる。

**家族、若者、子どもを対象に
多彩な「ボウサイ」を提案**

2013年から始まった「ボウサイ」事業は、対象別にさまざまな活動を行っている。

一般家庭を対象にしたもの一つが、前出の非常食の宅配サービス。

若者を含む大人を対象とした活動では、世界中から収集した「ボウサイ×テクノロジー」の情報をウェブサイトで発信する「SAIBOTECH」、防災関連イベント「YAMORY CAMP」おしゃべりで防災に役立つグッズ「LOOPS」などの開発・販売を展開する。

子どもたちを対象とするのはボードゲームの「いえいまですごろく」。

バージョンをつくりたいと動いている。「防災教育を私たちだけのものにしておいてはいけないと思うんです。防災教材を探している学校や学童保育所、行政の担当部署の方々はもちろん、防災教育に貢献したいとお考えの企業や個人の方々にも、ぜひご支援いただきたいですね」

**クリエイティブをベースに
「ボウサイ」を日常化**

R-proの「ボウサイ」事業の活動やサービス、商品の最大の特徴は、そこにクリエイティブが感じられ、デザイン性が高いことだろう。もともとデザイン事業からスタートした会社ならではの洗練さやファッション性、可愛らしさが随所に息づいている。だから若者や子どもたちが肩肘を張らずに、すんなりと取り入れ、参加できることが大きなメリットとなっている。

「大上段に構えて正論を振りかざすのも違う気がして。防災は誰にでも必要なもの。だからこそ、ライフスタイルの中に溶け込み、機能するものでなくてはと思います」

**「防災について
“理解”と“行動”をつなぐのは
クリエイティブだと思う」**

株式会社R-pro

2009年創業。デザインをベースに、「ボウサイ」「マチツクリ」「スポーツ」「クラウドファンディング」の4つの分野で、世の中にある社会課題の改善・解決を目指すクリエイティブカンパニー。

<https://rpro4dp.com/>

非常食定期宅配サービス

半年に一度、非常食が届く定期宅配サービス。先ごろ、フェイスブックで募った委員会を開催して意見を出し合い、より美味しく、食べる楽しみもプラスした非常食へとブラッシュアップするため、現在フルリニューアル中。

<https://yamory.com/>



「いえいまですごろく」

子どもたちが楽しみながら、防災について学べるボードゲーム。競うのではなく、協力することでゴールできる。防災授業の一環として導入している学校も。



岡本ナオト NAOTO OKAMOTO

1977年(昭和52年)神奈川県生まれ。大学卒業後、就職のため名古屋へ。「大ナゴヤ大学」の立ち上げメンバーを務めたほか、多様なワーキングスペースが整えられた「なごのキャンパス」(2019年秋オープン)の運営に携わる。クリエイティブな視点でさまざまな課題解決を行う株式会社R-pro代表取締役、非常食宅配サービスyamory代表。



「いえいまですごろく」は、同社社員でデザイナーの本多由季さん(右)の大学卒業制作がベースとなった。

御菓子の 歳時記 秋

秋に味わいたい和菓子を
中部5県からピックアップし
凄腕和菓子バイヤーをご紹介します。

錦秋を写しだした
愛らしい和菓子ばかり。

御菓子司 玉井屋本舗 【うさぎ】

白いうさぎには卵の風味が香る黄身あんが、ピンクはこしあんと栗が入っている。季節商品のため事前に問い合わせをするのがオススメ。

岐阜市湊町 42
TEL / 058-262-0276
<http://www.tamaiya-honpo.com/>

太平堂 【まほろばの月】

香ばしい皮に、しっとりとした栗あんとお月さまのような栗がまるごと1個入った贅沢な焼きまんじゅう。

長野市旭町 1132
TEL / 026-234-2442
<http://taiheido.jp/>

桂花園 【丁葛】

一つ一つ手作業で詰めるという美しいパッケージが印象的。ゆず、生姜を始め、高麗人参やすっぽん、冬虫夏草などがラインアップ。

掛川市仁藤町 10-1
TEL / 0537-22-2607

梅花堂 【鬼まんじゅう】

名古屋のソウルフードでもあり、幅広い層に愛されるおやつ・鬼まんじゅう。梅花堂の特徴は、こんもりと山型になっていること。

名古屋市千種区末盛通 1-6-2
TEL / 052-751-8025

播田屋 【絲印煎餅】

サクサクの食感が印象的なひと口サイズの煎餅は、小麦粉・砂糖・卵に塩を少し加えた優しい味。ちょっぴり塩味がアクセント。

伊勢市河崎 2-13-5
TEL / 0596-28-2207
<http://haritaya.sakura.ne.jp/>



文・畑 主税

全国1,000軒以上の和菓子店を駆け巡り、10,000種類以上の和菓子を食べた、高島屋全店の和菓子担当バイヤー。自分の足で稼いだ和菓子情報をアップするプライベートブログ「和菓子魂！」が大人気。著作に「ニッポン全国 和菓子の食べある記」(誠文堂新光社)
<http://blog.livedoor.jp/wagashibuyer/>

秋といえば、栗や芋、柿など、さまざまな味覚が和菓子でも使われ、ワクワクする季節です。今や名古屋名物となった梅花堂の「鬼まんじゅう」は、秋に本格的な収穫を迎えるさつまいもが主役の蒸し菓子で、噛むほどにさつまいもの甘みが広がります。また中秋の名月の時期には、いろいろなお月見のお菓子が登場します。岐阜の風情ある川原町に店を構える玉井屋本舗の愛らしい「うさぎ」の主菓子もそのひとつ。ぜひとも2種類をセットで求めたいところですね。伊勢参りの折には、昔の趣を残す河崎の町並みに本店のある播田屋で「絲印煎餅」を。砂糖とほのかな塩味のバランスが程よく、あと味がスッキリとした煎餅です。秋も深まった寒い日に食べたくなるのは、やはり葛湯。城下町・掛川の桂花園の「丁葛」は、さまざまな味味の葛湯を愉しむことができます。子どもの頃、風邪をひきかけると葛湯を飲まされたように、秋の七草でもある葛には体が温まる効果があるそうですよ。そして、秋の善光寺参りも素敵なもの。太平堂の「まほろばの月」は、善光寺の上にかかる中秋の名月を思い浮かべながら召し上がっていただきたい逸品です。

「ボウサイは、 自分と愛する人を守るため 誰にでも必要なもの」

意識しなくてもできる
「ボウサイ」をめざして

好きだから買う、可愛いから身につける、楽しそうだから参加する、面白そうだから読んでみる、美味しそうだから食べてみる…。もしかしたら防災にも、そんな普通の感覚が求められているのかもしれない。起こるかもしれないけれど、いつ起こるか分からない災害に対して、常に緊張して意識を向け続けるのは、あまりにも難しいからだ。

「防災事業を展開する企業やグループ、法人は沢山あります。でもそれぞれに役割が違うと思うのです。私たちは防災だけを追求してきたプロフェッショナルではありませんが、クリエイティブの視点やノウハウはあります。だったら、それを結びつけて、防災をより身近で気軽な日常にしよう。数多い防災関連事業や活動の中で、そこが私たちの立ち位置かなと感じています」

ここ数年、世界中で自然災害が増えたなと感じている人は多いだろう。そこで、岡本さんが目指す防災の今後について伺ってみた。

「究極は、防災をなくすことです。言い方は逆説的ですが、つまり、意識して防災をするのではなく、自然にいつのまにか防災力が上がるようなシステムやアイテム、プログラムや教育をもっともっと開発し、それを広く行きわたらせることで、身近に当たり前にある「ボウサイ」に変えること。それが私たちの目標です。地域や企業を巻き込んで、社会に浸透させたいと考えています」



SWITCH of My Life

語り部さんの
力強い言葉に
背中を押されて



「yamory」を引き継ぐにあたり岡本さんには迷いがあった。そんなとき、岩手県陸前高田市で被災体験を語り伝える釘子明さん(写真右)に会い、「帰ったら自分の町の避難所を確認して」と言われた。「被災したばかりなのに『助けて』ではなく、過去の反省を受け継げなかった自分たちと同じ失敗をするなどという釘子さんの言葉が迷いを消し、背中を押してくれました」。

甲斐みのり 中部 伝統 通信

静岡県・榛原郡川根本町

井川メンパ

静岡県出身の文筆家・甲斐みのりさんが、中部地域に伝わる工芸や催事などの伝統文化を現地に赴いて取材・体験。今回は漆の質感がなつかしい井川メンパの工房へ！

取材・文 甲斐みのり

文筆家。静岡県富士宮市生まれ。旅や散歩、お菓子に手土産、クラシックホテルや建築、暮らしと雑貨などを主な題材に、書籍や雑誌に執筆。著書は「ポケットに静岡百景」（ミルブックス）など多数。最新刊は「アイスの旅」（グラフィック社）。

見た目の美しさにもワクワクします

大井川鐵道に揺られ 憧れの弁当箱に出合う旅

父が毎日仕事に持って出ていた曲げわっぱの弁当箱は、子ども時代の憧れだった。「これに詰めたごはんとおかずは格別」と話す父の言葉に食いしん坊心がそそられ、いつか自分も手に入れようと心に決めていた。

そのいつかが、とうとうやってきた。曲げわっぱというと東北地域のイメージが強いけれど、「井川メンパ」という名で地元・静岡でもつくられており、数年前から自分と同世代の職人が世界に唯一の井川メンパ直販店を大井川鐵道の千頭駅近くに開いているという。インターネットや代理店販売は基本的にやっていないと知り、レトロな鉄道を楽しみながら、井川メンパを求める旅に出た。

山深い井川に根付く 伝統的な技術の継承

井川メンパの「メンパ」とは、杉や檜などの薄板を曲げてつくる弁当箱「わっぱ」の地域的俗称。大井川の上流部に位置する山里・静岡市葵区井川でつくられてきたことから、井川メンパと呼ばれるようになった。その歴史は鎌倉時代以前からと古く、かつて金山が栄えた井川で、柄杓や曲物桶が盛んにつくられた技術が継承されたのだそう。江戸時代になると山仕事や茶摘みなどの農作業に従事する人たちの弁当箱に利用されるように。井川メンパは蓋が深いのが特徴で、弁当の蓋にお茶を注いで飲むのにも都合がよかった。その後は農閑期の副業生産物として近隣へ売り出されていたが、井川地区のダム建設が落ちつく、戦後に一度、絶滅の危機もあったそう。

現在、井川メンパ職人は、静岡市の中心部に工房を構える望月栄一さんと、望月さんの元で修行を積み独立した前田佳則さんの2人。3年前に工房兼直売店「井川メンパ 大井屋」を創業した前田さんは私と同じ昭和50年

ごはんがおいしく味わえる 曲げわっぱの弁当箱



小判型やおひつ型もあるけれど、井川メンパの基本は丸型。

代生まれ。職人になる前は東京や大阪でバンド活動やサラリーマンをしていたそう。30代半ばで生まれ育った静岡に戻り、母方の実家・井川での暮らしや仕事を考えて思い出したのが子どもの頃から愛用していた井川メンパ。どんなふうにとんな人がつくっているか特別な知識はなかったものの、望月さんに会って弟子入りを決めた。独立後はちょうどいい物件との出会いもあり、川根本町を拠点に活動することに。なんでもインターネットで買える時代だからこそあえて対面販売を貫き、家族で大事に井川メンパを使い続けてくれるような顧客を増やしたいと願う。さらには店へ足を運ぶ際、奥大井の豊かな自然や大井川鐵道の旅も満喫してほしいと、来客との会話を通して地域の魅力発信にも貢献している。



曲物塗師として井川メンパの製造販売修理を行う前田佳則さん。



胴に底板をはめ込み、漆と小麦粉を混ぜた妻漆という天然の接着剤で固定しているところ。

曲げた檜が重なり合う部分を桜の樹皮で縫って留める作業。



「大井屋」という屋号の文房具店を改装した直売店。サンプルや完成品が並ぶ。

大井屋の紋は、家紋の九曜紋と井桁紋をミックスし、前田さん自製。



すごく手間がかかってます



漆の種。前田さんは自前の素材のみで井川メンパをつくることを目指し、漆の自家栽培・精製までも挑戦している。

産業 Impression!

クリス・グレンの
Past to the Future!!

オーストラリア出身で日本をこよなく愛するクリス・グレンさんが中部地域の産業の現場や遺産をめぐるります!

家の鍵や自動車、オフィス機器など、私たちの生活を取り巻くたくさんの機械や製品。それら機器の见えない部分に使われる金属部品を類い稀な技術力で生み出しているのが三重県にある高洋電機株式会社です。今回は、旋盤*による金属加工のトップランナーである同社にクリスさんが訪れ、時代を越えて紡がれているものづくり精神に触れました!



vol.6

実は身近に溢れてる 金属加工の精密部品



取材協力
高洋電機株式会社

1951年(昭和26年)、高祖鉄工所創業。その後事業を継承した現会長の高祖洋氏により、1973年(昭和48年)高洋電機株式会社設立。同年、現所在地である度会郡玉城町に本社工場を移転。多種多様な顧客からの要望に応えることで、さまざまな産業の製品に同社の製品が使われている。http://koyofirst.jp/

クリス・グレン

オーストラリア出身。名古屋市在住。ラジオDJとしてZIP-FM「RADIO ORBIT」(日曜10:00~13:00)を担当するほか日本の魅力を伝える外国人として、NHK「プラタモリ」、NHK WORLD「CASTLE QUEST」「NINJA TRUTH」など、テレビ出演も多数。趣味は戦国時代の歴史研究、甲冑武具の収集、城めぐりなど。「日本人よりも日本人」な外国人として注目されている。
http://www.chris-glenn.com/



天然素材にこだわった
丈夫で安全な日々の道具

木地に天然檜を使うのが井川メンパの特徴。その製作工程は:
①製材した檜に水分を含ませ、柔らかくする。②型に合わせて丸型や小判型に曲げる。③桜の樹皮で縫った接合部分を錆漆で補強する。④底板をはめ込み麦漆で固定する。⑤柿渋とベンガラを混ぜた下地を塗る。⑥生漆を塗って研ぐ作業を数回繰り返す。⑦湿度を保ったムコに入れて漆を硬化させ、完成。

前田さんのこだわりは、昔ながらの工程と天然素材を使うこと。製材だけでなく桜の樹皮を採るのも、漆を育てるのも、自ら行う徹底ぶり。自社製品以外の修理も受け付けているのは、先人から受け継がれてきたものを、さらに次世代につなげたい思いから。

水分を適度に調整する井川メンパに詰めたお弁当は、冬はふっくら、夏は抗殺菌作用で安全に味わえる。私も普段、惣菜のつくり置きを入れて食卓にそのまま出すほどお気に入り。いつか前田さんに修理を依頼する日が来るまで、毎日大切に使い続けよう。

持ち帰った丸型の「おひつ弁当」。料理が得意なアシスタントが可愛いお弁当をつくってくれた。



丁寧に扱えば
永く使えます

修理前の井川メンパ。前田さんは年に2回、依頼を受けた修理作業をまとめて行う。



井川の前田さんの先祖の家にあった古い井川メンパ。柄杓は井川メンパの技術の原型と言われ神棚に飾られていたそう。



「交流」ホームページにて川根本町のスポットを詳しくご紹介しています!



川根本町まちあるきMAP



南アルプス南部の山麓と前衛の山々に囲まれた日本屈指のお茶処・川根本町。金谷駅~千頭駅間の「大井川本線」と千頭駅~井川駅間の「南アルプスあぶとライン」の大井川鐵道2路線が乗り入れる千頭駅があり、蒸気機関車や急勾配を上るアプト式列車が発着している。

- A 井川メンパ 大井屋**
千頭駅から徒歩5分ほど。檜の曲げ物に漆を塗ったお弁当箱「井川メンパ」づくりを行う職人・前田佳則さんの工房兼直営店。
榛原郡川根本町千頭 1225-8
TEL / 050-5894-2806
https://ikawamenpa.business.site/
- B 大井川鐵道**
新金谷駅~千頭駅間でほぼ毎日SLが運転。また井川線の一部に日本で唯一のアプト式列車が走ることで有名。
TEL / 0547-45-4112 (SLセンター)
http://www.oigawa-railway.co.jp/
- C 小長井の吊橋**
さまざまな吊り橋が大井川にかかる中、赤い鉄骨が印象的な長さ35メートルの吊り橋は、あまり揺れず初心者向け。
榛原郡川根本町東藤川
TEL / 0547-59-2746
(川根本町まちづくり観光協会)
- D 杉本屋**
1949年(昭和24年)創業。千頭駅にある川根茶を使った羊羹の専門店。川根茶と北海道帯広産の白豆を合わせた茶羊羹は濃厚で柔らかい。
榛原郡川根本町千頭 1216-13
TEL / 0547-59-2222



~これから~ **Future**

「日本一を目指して、海外からも注目される企業に」と高祖社長。



先人から受け継いできた
技術を次の世代へ継承する

目下の夢は大きく2つ。1つは“難削材の加工日本一”。「難しい仕事に果敢に挑戦する姿勢は他社に負けない」と社長。2つ目は“自社のオリジナル製品の開発”。自分たちがつくっているものはこれだ!といえる自社商品をつくりたいとプロジェクトが動き出しているそう。そんな夢を掲げられるのも積み重ねてきた技術があるから。「受け継いできた技術を次の世代につなげていく。それが先輩方への“恩返し”だと思っています」(高祖社長)



中心に0.2mmの真っ直ぐな穴を開け、糸を通した円柱の金属。技術力の高さがわかる。



タングステン(手前)、銅(奥)、アルミ(右)でつくった印鑑。持ったときの重さの違いに驚く。(タングステンは、アルミの7倍の比重)

エンジニア出身の社長のもと、高い技術と深いこだわりで機械部品をつくらせていることに感動!彼らのものづくりの素晴らしさに「スゴイ!」を連発してしまいました!

Amazing!

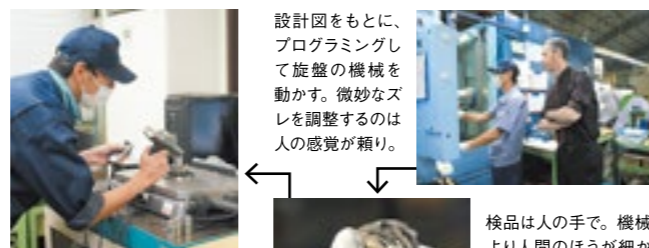
~いま~ **Now**



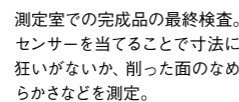
高速で回転している金属素材が削られている様子。

営業に行った先の反応で
自分たちのレベルの高さに気づく

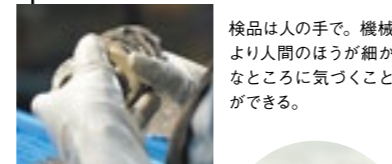
通常、“切削”と“研磨”はそれぞれの工程が必要となる。しかし同社では切削で研磨レベルまで加工する「研磨レス加工」で、時間・コストを圧縮できる。「営業先で『それはすごいね』と言われ、初めて自分たちの技術の価値に気付かされました」(高祖社長)。このことを足がかりに、依頼があれば「とにかくやってみよう!」と挑戦。さまざまな素材・形状の加工など高難度の案件をクリアしていく。現在では、約50種類の金属を扱い、約4万アイテムが同社には登録されている。



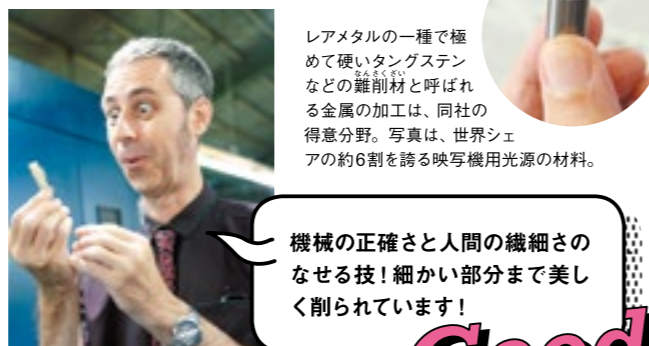
設計図をもとに、プログラミングして旋盤の機械を動かす。微妙なズレを調整するのは人の感覚が頼り。



測定室での完成品の最終検査。センサーを当てることで寸法に狂いがなく、削った面のなめらかさなどを測定。



検品は人の手で。機械より人間のほうが細かいところが見つかる。



レアメタルの一種で極めて硬いタングステンなどの難削材と呼ばれる金属の加工は、同社の得意分野。写真は、世界シェアの約6割を誇る映写機用光源の材料。

機械の正確さと人間の繊細さのなせる技!細かい部分まで美しく削られています!

Good!

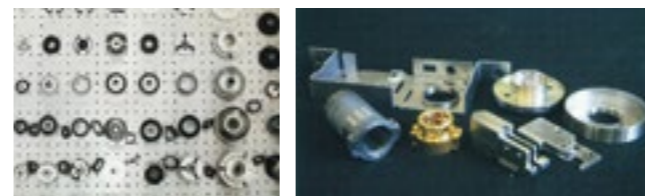
~これまで~ **Past**



現在の地へ移転して間もない、1974年(昭和49年)頃の工場内部。

災害やリーマンショック
さまざまな壁を乗り越えて

旋盤工だった初代社長・亀太郎氏が1951年(昭和26年)、鳥羽市にて創業。二度の火災と伊勢湾台風による被災を乗り越え、1973年(昭和48年)、高洋電機株式会社を設立。少しずつ事業を拡大させてきたが、リーマンショックにより注文が激減…。それまで本格的に行ってこなかった営業活動を活発化させ、自分たちができることをPRし、積極的に仕事獲得に乗り出した。



移転直後に生産開始した電磁クラッチ

主力製品である鍵の部品。高洋電機の生産の8割を大手鍵メーカーの製品が占めていた時期もあった。



コンピューターがない時代は、設計から手作業。ものすごい技術ですね!

Wow!



古い旋盤の機械。今も現役で活躍中。

「昔の職人は、指先で加工品の厚さが1/10ミリ単位でわかった」と高祖社長。

「硬い」金属加工の世界に
ぬくもりと柔軟性を感じた!

ども、ども、ども! クリス・グレンです。今回訪問したのは、切削加工でいろいろな金属部品をつくっている高洋電機。普段、ボクたちの目には見えない細かな部品を1000分の1ミリの精度で仕上げているというから驚きです! 鍵の構造部品やモーターパーツなど、実は身の回りで数多く使われていて、クルマ好きのボクも、きっとお世話になっていますね!

技術力はもちろんスゴイ! でも同じくらい感動したのは、社長の人柄や会社の雰囲気。金属加工という高い精度を求められる仕事のイメージがあり、「硬い」シビアな人が多いのではと想像したのですが、社長も工場のみなさんも明るくやさしい。素晴らしい技術とチャレンジ精神、そして温かみのある人間性がとても良いバランスで、楽しい時間を過ごすことができました!

ご案内いただいたのは…
代表取締役社長
高祖雅規さん



高祖雅規さんは、2016年に社長に就任。若い頃、約1年半アメリカに滞在、その後約半年をかけて中南米を旅したという。「何にでも挑戦する気持ちや柔軟な考え方は、その経験が原点なのでは?」(クリス)

畑で食べさせていただいた白菜の美味しさをヒントに、芯・根元・葉っぱの違いを味わうメニューを考えました。白菜の美味しさを改めて実感していただけたと思います。

☆ 白菜のまるごとロースト

白菜をまるごと加熱するので、部位ごとの味わいの違いを比較しながら楽しむのにピッタリ。ひとつの野菜でこんなに味が違うなんて!と驚かれると思います。



● 材料・4人分 ●

- ・白菜 1/6個
- ・紫玉ねぎ 1個
- ・にんにく 1/2個
- ・タイム 5～6本
- ・パルミジャーノレッジャーノチーズ 20g
- ・白ワイン 大さじ3
- ・塩 小さじ1
- ・オリーブオイル 大さじ3
- ・粗挽き黒胡椒 少々

- 1 白菜は芯を切らないように縦に1/6等分に切る。
- 2 紫玉ねぎは横に3等分に切る。
- 3 オープンの天板にオープンシートを敷き、1、2、皮ごとのんにくをのせる。
- 4 上からタイムをのせ、白ワインとオリーブオイルを回しかけ、塩をふる。
- 5 220度に熱したオープンに入れ、約15分焼く。削ったチーズと粗挽き黒胡椒をふる。

point

水分が飛ばないように、野菜の表面にはたっぷりの白ワインとオリーブオイルをかけます。



☆ 白菜の根元と鶏肉の煮込み

白菜の根元は繊維に沿って縦切りにすると、味がしみこみやすくなります。ミルクなどを使っていないのにクリーミーな仕上がります。



● 材料・4人分 ●

- ・白菜の根元の白い部分 1/6個分
- ・鶏もも肉 200g
- ・長ネギ 1/2本
- ・しょうが 1かけ
- ・せり 6本
- ・すだち 1個
- ・片栗粉 大さじ2
- ・酒 50ml
- ・水 50ml
- ・しょうゆ 大さじ1
- ・塩 小さじ1/3
- ・ごま油 小さじ2

- 1 鶏肉はお好みで皮を取り除き、約5cm角に切り、片栗粉をまぶす。
- 2 白菜は繊維に沿って約1cm幅に切り、長ネギは斜め薄切りに、しょうがは薄切りにする。
- 3 鍋を中火で熱し、ごま油を入れ、1を加えて軽く焼き目をつける。
- 4 2を入れてさっと炒め、酒、水を加えてアクをとりながらひと煮立ちさせる。
- 5 弱火にし、フタをして約8分煮て、しょうゆと塩を加えてさらに5分煮る。食べやすい長さに切ったせりを加えさっと煮て、すだちを添える。

point

鶏肉の上から蓋をするように白菜を並べて加熱します。白菜の水分が鶏肉にしみ、白菜は甘みが出ます。



「交流」ホームページにて
マキさんの取材
レポート公開!
※9/17(火)予定

WEB だけで見られる
レシピも更新しています!



ワタナベマキ

今日の
ごちそうさま

～特別編～

長野県「御嶽はくさい」の
生産農家をたずねて

料理家・ワタナベマキさんが
自身について綴る「食」のエッセイ。
エピソードにまつわるレシピもご紹介します。



この美しい青空、美味しい空気、爽やかな風、すべてが白菜の栄養になっているんですね。「御嶽はくさい」をつくっている中田さんにたっぷりお話を伺いました。



畑から採ったばかりの白菜のみずみずしいことと思ったら!真ん中の黄色い部分を生で食べさせていただきましたが、甘さと味の濃さに驚きました。



ワタナベマキ

NHK「きょうの料理」などのテレビ番組や女性誌で、保存食や昔からの料理の知恵を生かした独自のレシピが幅広い年齢層に支持されている料理家。夫と息子との3人暮らし。仕事をしながら家族のお弁当とごはんをつくる毎日がInstagramで人気に。11月には、発酵をテーマにした野菜料理本が出版予定(グラフィック社)。

取材協力・JA 木曾 <https://www.ja-kiso.iijan.or.jp/>

畑に立って
肌で感じたことを
メニューに生かしたい。

これまでも「交流」では、地域で大切に守られてきた食材や郷土食、加工品などを探しに中部5県をまわらせていただきました。キッチンスタジオでアイデアを巡らしてメニューをつくることが多いわたしにとって、食材が育まれている環境に身を置く経験は、とても貴重なこと。野菜が育つ畑には、どんな光が差しているのか、風は強いのか優しいのか。農家さんのお話を伺うと、野菜の表情まで違って見えてくるから不思議です。畑に立つ、農家さんに会う、その空気を吸う。そうした実感がインスピレーションにつながり、それまでにはなかったメニューをつくり出すことができたと思っています。

今回は長野県のブランド野菜である「御嶽はくさい」の生産農家さんを訪ねました。長野県は、白菜の出荷数量が全国2位(農林水産省「野菜生産出荷統計」)にランキング。木曾地域は朝晩の寒暖差が激しく北風が吹くエリア。白菜の生育にぴったりの気候であり、かれこれ60年近く栽培が続いています。「御嶽はくさい」の生産農家である中田厚司さんが畑を案内してくださり、特別にひと玉だけ収穫させてもらうことに。手で持ってみたら、意外に重量があって、フワフワ。まるで赤ちゃんを抱っこしている気分になりました。

「白菜は真ん中の黄色いところが柔らかいから生食に向いていますよ」と中田さん。実際に食べてみると、そのジューシーさに驚きました。白菜の90%は水分なのだそう。みずみずしい白菜に太陽の光が当たってキラキラしていました。ここでの実感を生かして、葉っぱと根元と芯を食べ分けるというのを思いつき、今回のメニューに仕立てています。冊子もWEBも両方ぜひご覧くださいね。

エ | ネ | が | お 6

～エネルギーをつなぐ現場の素顔～



電力ネットワークカンパニー
資材部 購買契約グループ
高崎 悠介

相手は、何を求めているのか？
自分だったら、どう考えるのか？
それが、資材調達の仕事で
常に意識することです。

撮影場所 / 東海コンクリート工業株式会社

資材部 購買契約グループは、電力ネットワークカンパニー(以下、NWCP)内で必要な資材を、中長期的な物量を把握して、いかにコストを抑えながら購入するかを検討し、調達することが主な業務になります。

その中で私は、配電部門を担当しており、主に電柱としておなじみのコンクリート柱をはじめとしたコンクリート製品、グループ会社から譲り受ける配電製品などを調達しています。

NWCPで扱う資材の物量は非常に多いため、資材調達の業務は、そのやり方次第で、大きなコストダウンを図ることができる、やりがいと責任の大きい仕事です。

2020年4月に、中部電力が分社化する中で、安定供給という使命を守りながら、資材部としてどうすれば質の良い製品を安く安定的に調達するかは、大きなミッションです

小学生から大学生までラグビーを続けており、当社でも中部電力ラグビー部に所属しています。日々、仕事とラグビーの両方で活躍できるよう奮闘しています



これまでのやり方に縛られず新しい効率的な資材調達を考え実行することを心掛けています

01 相手の立場に立つためには 相手をよく知る

資材調達の際には、メーカーの経営状況や現場の状況など、価格だけではなく情報をリサーチすることで、相手の立場が理解でき、より円滑な交渉ができます。

これは入社当時、営業所で高圧契約の担当をしていた頃に、法人のお客さまと日々お話ししていた経験が、今の自分の武器になっていると思います。

交渉は、最も難しい業務の一つですが、相手の置かれている立場を考え、真摯に取り組むことで、乗り越えられると思っています。



02 ニーズに応えるだけでなく 自分なりの視点も大切にする

資材の調達では、資材を実際に使う配電部門が、なぜその資材を必要とするのかをしっかりと理解するコミュニケーション力が、とても重要になります。

当社の重要な資産となる配電資材を調達する立場として、部門のニーズをただ汲み取るだけでなく、より広い視点で、最適な資材選びや運用方法を検討して、資材調達することも自分の役目だと考えています。



自分のポジションは、スクラムハーフ(9番)と言って、フォワードから受け取ったボールを素早く丁寧にバックスに渡すことが求められる役割です。

03 ラグビーを通じて学んだ コミュニケーションの基本

ラグビーは15人構成と、他のスポーツに比べて、人数が多いスポーツでありながら、一つのボールを前に投げることなく進めるルールのため、チームの意思疎通がとても重要になります。

「自分の意見を発信すること」と「相手はどう考えているかを想像すること」は、ラグビーにおけるコミュニケーションの基本。この姿勢は、今の仕事においても、自分が大切にしていることの一つです。



ラグビーから、とても多くのことを学びました。今の自分があるのは、ラグビーのおかげです

04 時間を有効活用することを 常に考え続けてきた生活

小学生の頃からラグビーを続けてきたことで、練習時間を確保するためには、限られた時間の中で、勉強も遊びもどれだけできるかをずっと考えてきました。

仕事をしながらラグビー部の活動をする今でも、それは変わりません。メリハリをつけて、いかにパフォーマンスを上げられるかを、常に考えています。

今年は、9月から日本でW杯が開催されます。日本でもラグビーがますます盛り上がることを期待しています



引留クランプカバー
電線(高圧線)の引留めに使用するクランプの絶縁処理として使われます。

腕金(うでがね)
柱上変圧器などの設備の取り付けや、電線(高圧線)の支持として使われます。

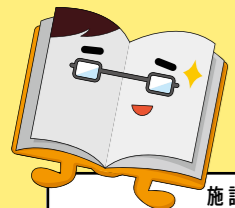
高圧中実棒子 (こうあつちゅうじつがいし)
電線(高圧線)と電柱を支持するための腕金などに取り付け、電線との絶縁として使われます。

電柱に取り付ける資材
資材調達する配電資材の多くは、電柱に取り付けられる資材です。

電力ネットワークカンパニー 資材部のエネがお

<input checked="" type="checkbox"/> name	<input checked="" type="checkbox"/> department	<input checked="" type="checkbox"/> entering company
高崎 悠介	電力ネットワークカンパニー 資材部 購買契約グループ	2014年(入社6年)
<input checked="" type="checkbox"/> work		

出身は京都で、大学は東京。名古屋には入社するまで縁はなかったのですが、電気という「なくてはならないもの」に携わる仕事をしたいという思いが強く、当社に入社しました。



日本の周波数変換所は
現在3ヶ所あります

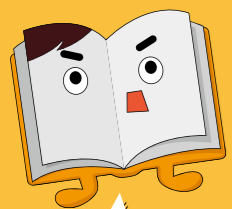
施設名	容量
佐久間周波数変換所 (静岡県/電源開発)	30万kW
新信濃変電所 (長野県/東京電力)	60万kW
東清水変電所 (静岡県/中部電力)	30万kW 2027年 90万kWに増強予定

さらに中部電力では、
90万kW増強が可能な飛騨変換所を
2021年の運転開始を目指し
建設中です!

全国基幹連系系統 (2014年7月末現在)

- 50万V送電線
- 15.4~27.5万V送電線
- 直流連系線
- 主要変電線、開閉所
- 周波数変換所(F.C.)
- 交直変換所

【参考:電気事業連合会HPより】



日本は世界的に見ても
停電が少なく、
電力系統のレベルが
非常に高いと
言われているんです!



▲ 交直変換器/周波数変換所の機器の一つ。
交流と直流の変換を行う



DENPEDIA
Vol.06

でんペディア

電気やエネルギーにまつわるみんなの疑問を
徹底的に探っちゃう電気の大百科。それが『でんペディア』。
みんな聞いたことはあるけど、よく知らない話や、
意外なことをご紹介します。

今回調べたところ

東清水変電所 (静岡県静岡市)

2006年より運用開始した周波数変換施設。変換容量は、30万kW。東日本と西日本の異なる周波数を変換し連結する。2027年には、90万kWにまで増強する予定。

電力融通

電力は、ある地域で発電量が不足した場合、送電線を通じて別のエリアから「電力融通」することで補うことができます。しかし、東西のエリアで周波数の異なる日本では、周波数が異なる電力会社同士の送電線は直結することができません。そこで、2つの周波数が隣接する場所では、「周波数変換所」と呼ばれる設備で、周波数を合わせる必要があります。

日本の電力系統

電力系統とは、多数の発電設備、電力流通設備、そして、電気を利用するご家庭や企業・工場までを統合した巨大なネットワークのシステムのことを表します。この巨大なネットワークをコントロールするために、送電網の細分化やバックアップの装置を配備し、さまざまな箇所周波数や電圧の調整をしています。

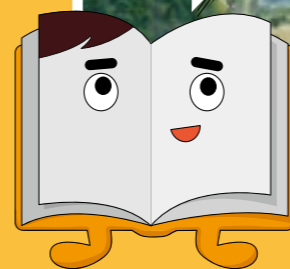
周波数変換所

周波数変換所は、周波数の異なる2つの電力系統を連系する変電所。周波数の異なる系統は、直接接続することができないため、周波数変換所が設置される以前の日本では、系統が東西に分断されていました。

しかし、系統が分断されていると非常時や電力需要が高まった際に、電力融通ができないため、1965年に、最初の周波数変換所として、電源開発により、佐久間周波数変換所が設置され、東西の電力系統が連系されました。

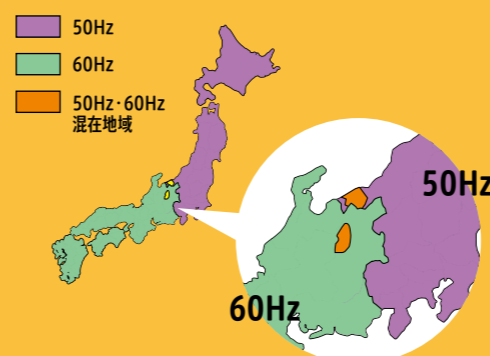
どうして電気は、 東日本が50ヘルツで、 西日本は60ヘルツなの?

日本では、東日本と西日本で異なる周波数の電気を使用しています。実はこれは、明治時代にさかのぼって電力事業が始まった頃の発電事情が大きく関わっています



でんペディアくん

今回のでんペディアは、
日本の周波数とその仕組みについて
調べたいと思います!



静岡県の富士川、新潟県の糸魚川あたりを境に
東西で2種類の周波数を使用しています

2つの周波数の理由

日本の電力事業が始まった明治時代。当時まだ、発電機は輸入に頼っていました。日本初の電力会社として立ち上がった東京電燈が輸入したドイツのアルゲマイネ社製の火力発電機の周波数は、当時ヨーロッパで主流だった50ヘルツでした。その後、東京電燈の供給区域では50ヘルツが定着し、やがて東日本の標準周波数となりました。一方、大阪電燈は60ヘルツを主流としたアメリカのゼネラル・エレクトリック社製の火力発電機を採用したため、関西を中心に60ヘルツが普及し、西日本の標準周波数となったという経緯があります。

カンナこと、 こんなこと。

Vol.06 『和紙が教えてくれたこと』

2

024年(令和6年)を目処に紙幣も一新される。一万円札には渋沢栄一、5千円札には津田梅子、千円札には北里柴三郎の肖像が描かれるという。日本の紙幣は世界に類を見ないほど、丈夫だし偽造しにくい紙幣だと言うが、その根底には紙の質がある。

明治12年に日本政府は、ドイツやアメリカに製造を依頼していた紙幣を国産で作るため、紙幣の原料として「三椏(みつまた)」を採用した。この和紙を作る元となる一つ、「三椏」の強靱さこそが日本の紙幣の真骨頂なのだ。

昔ながらの和紙の原料は、「楮(こうぞ)」「三椏」「雁皮(がんび)」と言われている。昔は単に「紙」と呼んでいたようだが、海外から、さまざまな木材の繊維から抽出した、いわゆるパルプを原料とした、単価の安い、使い勝手の良い、大量

生産に適した紙が入ってきて、それら「洋紙」と区別するために「和紙」という名が定着したようだ。

しかし、この三椏、実は日本での生産が激減し、9割がネパールや中国からの輸入だと言う。楮もほとんどがタイ産、雁皮もフィリピン産だと言う。そういえば同じようなことを聞いたことがある。英語で「japan」と言われる「漆器」。その漆も、国内生産は2%程度だというのだ。つまり日本の紙である和紙の原料も、「japan」と呼ばれる「漆器」の原料も、そのほとんどを海外に依存しているのが、日本の偽らざる現実なのだ。

考え込む。日本としての誇りである「日本」のもの。しかし、その土台はもう「日本のものではない」のである。

私たちは「日本的なもの」を誇りに思い、胸を張るけれど、実際に使うわけではなく、それらを支える

神津カンナ

作家、「フォーラム・エネルギーを考える」代表。長年にわたる執筆活動の傍ら、国内外のエネルギー関連施設や現場取材し、暮らしの中のエネルギーといった視点で講演活動などを行っている。著書に「水燃えて火～山師と女優の電力革命～」『冷蔵庫が壊れた日』ほか多数。

ために何かをするわけでもない。そしてそうしているうちに、誇りに思い、胸を張っていた「モノ」の土台は空洞になってしまった。

悲しい現実を知り、恥じ入りもしたが、同時に、少しばかり日本の底力を感じもした。

日本は極東にあり、資源に恵まれていない。それは弱点でもあったが、だからこそ、他者の影響を受けず、ものづくりに邁進でき、[メイドインジャパン]に代表されるように、さまざまなものを加工して驚くような高品質なものを創り上げることに成功した。

電気も同じかもしれない、石油もガスもウランも満身に採取できず、僅かにあった国産の石炭はもう枯渇してしまった。でも海外から輸入し、高品質な発電所を作りこの暮らしを創り上げた。日本の紙幣が誇れるように、日本の発電所も世界に誇れるものにできるのである。

三椏

楮

雁皮

イラスト：いわしまあゆ



今月も「交流」をご愛読いただき、ありがとうございました。
このコーナーでは、読者の皆さまから寄せられた声をご紹介します。

〈SPOT LIGHT〉家業を継ぐことは、想像もつかないほど大変そうですが、家庭を持ち、子育ての経験が新商品の開発につながったんですね。白老梅、とても飲んでみたいと思いました。
岐阜県 ハイキューさん

〈SPOT LIGHT〉20歳になったら、知多半島のお酒を飲みたいです。
愛知県 王理の義さん

〈産業 Impression〉ガラスって、身近に当たりまえのようにあって、普段はありがたさを忘れてしまうけど、まさに「姿は見えない縁の下の力持ち」ですね。
静岡県 E・Hさん

〈御菓子の歳時記〉「さあ、みなさん! 気になる和菓子の店を探しに旅に出ませんか?」と誘われるようなコーナーですね!
岐阜県 A・Oさん

〈産業 Impression〉近隣にこんな歴史あるすてきな会社があることを初めて知りました。「やわらかいガラス」や「消臭効果のあるガラス」の開発を発想できる柔軟性のある会社だと感心しました。
愛知県 アイズさん

〈ワタナベマキ今日のごちそうさま〉料理が苦手で、レパートリーが少ない私にとって、本当に心強い先生です。早速、梅で挑戦してみました。梅干しが苦手な息子も満足したようで、「やったー!」と内心叫んでいました。
愛知県 C・Nさん

〈ワタナベマキ今日のごちそうさま〉80才を越えた夫婦ですが、「梅香る味噌ごまそうめん」が食べたくなって作りました。だし汁の梅の酸味がマッチしておかわりして食べました。梅のおかげで力が湧き、あと10年寿命が延びたと二人で笑顔になりました。
長野県 Y・Oさん

〈エネがお〉このコーナーに登場するすべての人は本当に笑顔がすてき!
愛知県 N・Nさん

〈エネがお〉子どもと読み、お仕事内容がよくわかりました! 知らないことがたくさん! でも私たちの生活に必要なお仕事! ありがとうございます!
M・Sさん

〈でんペディア〉停電から復旧までのフローがよくわかりました。人による判断のところに技術力が求められますね。
愛知県 N・Tさん

〈カンナこと、こんなこと〉新元号になり、中学生の孫と一緒に勉強しました。
愛知県 匿名さん

〈でんペディア〉とてもわかりやすい。子どもでも理解できるので、自由研究にできそうです。中電グループの連携がわかりました!
岐阜県 はなさん

〈Chuden Press〉でんきの科学館には、6、7年ほど前は子どもと年に1、2回ほど行っていました。リニューアルし体験が増えたとのことですので、ぜひまた行ってみたいです。地球環境について学べることは、大人にとっても大切なことですね。
愛知県 かめちゃんさん

今月のでんペディアで、日本の周波数について詳しくご紹介しました! ぜひご一読ください!

〈その他〉日本の周波数が50Hz・60Hzになった歴史、メリット・デメリット、災害時の他社への電力の融通などについて教えてください。
岐阜県 古田政治さん

〈その他〉楽しみは交流便です。交流便を読んで、もう一度前の号を見直し、「あっ、そうか」と思い返したりしています。
愛知県 碓氷恵子さん

停電情報を確認できる無料アプリ登場！ チャットで簡単に相談可能



中部電力では、中部地域（愛知・岐阜・三重・静岡・長野※1）で停電が発生した際に、「停電のお知らせ」を配信するスマホアプリをご提供しています。会員登録・ご利用は無料。

このアプリでは、あらかじめ地域やお客さまの契約番号を登録しておくことで、ご登録いただいた地域やお客さまの契約地点で停電が発生した場合、プッシュ通知で停電情報をお知らせします。また、復旧した場合も、プッシュ通知でお知らせするので、忙

台風シーズンのお役立ちアプリ 中部電力公式「停電情報お知らせサービス」

しい時間帯でも、外出先でも、停電情報をすぐにご確認いただけます。

停電情報お知らせ画面

現在停電の発生している地域をマップでご案内します。ご家族のいる地域などを登録しておけるので、知りたい地域の停電を簡単に確認することができます。また停電の復旧情報や発生規模もご確認いただけます。

停電情報お知らせサービス

無料アプリ

iOSはこちら ▶

※ご利用可能なiPhoneのバージョンはiOS以上となります。

Androidはこちら ▶

※ご利用可能なAndroid™のバージョンはAndroid™6.0以上となります。

App Store・Google Playから「停電情報お知らせサービス」アプリをダウンロードしてください。

初期設定や地域設定など、ご不明な点は、右記のお問い合わせ先までご連絡ください。

設定のお問い合わせ先 **0120-985-232**

お問い合わせ受付時間
月～金曜 / 9:00～17:00 ※2

※1 当アプリで停電情報をご提供できる地域は、中部電力のサービス提供エリア内です。/ 愛知県・岐阜県（一部地域除く）・三重県（一部地域除く）・静岡県（富士川以西）・長野県
※2 土曜、日曜、祝日、年末年始はお休みさせていただきます。

2 EXPLAIN [解説]

「停電情報お知らせサービス」お役立ち機能

停電情報のお知らせの他にも便利な機能・サービスを搭載

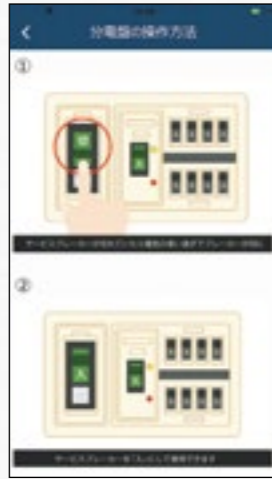
スマホアプリ「停電情報お知らせサービス」は停電情報以外にも、電気設備に関するお問い合わせやお困りごとについて、専門オペレーターにチャット※で相談することもできます。

例えば、ご家庭での停電の際、お客さまが分電盤の操作が分からない時にも、オペレーターから操作手順を画像でお送りできるため、電話やメールよりもわかりやすく

ご確認いただけます。

また、停電情報とともに、「雷情報」などの機能も搭載。スマートフォンがお客さま専用のお問い合わせ窓口としてお使いいただける本アプリをぜひご利用ください。

※お時間帯や混雑具合によっては、オペレーターにつながりにくい場合がございます。



※地図はイメージ画像です。

▶分電盤操作に不慣れなお客さまには、操作手順を画像でお送りすることで、操作の仕方をわかりやすくお伝えします。

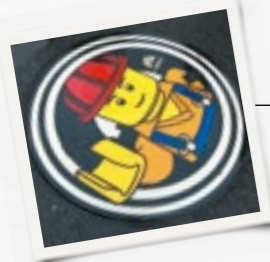


▶「写真送信機能」は、お客さまが、ご自身のスマートフォンで撮影した画像（写真）を送信できます。言葉で説明しづらい状況の時に便利な機能です。

▶「雷情報」機能では、停電情報とともに、発雷情報もお届けいたします。

レゴランド®・ジャパン・リゾートで、中部電力を発見!?

オフィシャルマーケティングパートナーとしてコラボレーション



▶「レゴ®シティ」エリアの足元には、電気工事を終えたミニフィギュアが飛び出す特別デザインのマンホールが設置されています

▶「ミニランド」エリアにある中部電力の建物



▶パークの中央に位置する「オブザベーション・タワー」の入り口看板には、当社の電気で動いていることを示す「Powered by 中部電力」の文字が

新エリアもオープンし、ますます盛り上がりを見せる「レゴランド・ジャパン・リゾート」。実は中部電力は、「レゴランド・ジャパン」の電力・ガス事業における唯一のパートナーとして選ばれています。

パーク内には、発電所から街まで電気が届く様子をレゴブロックで再現したジオラマが設置されています。また、迷子の捜索に役立つ当社サービス「どこニヤン」の無料貸出もしています。

ぜひ、「レゴランド・ジャパン」を訪れた際は、ご注目ください！