

# Investors' Data Book 2021

Year Ended March 31, 2021

# Contents 目次

<b>1</b>	<b>Supply and Demand 需要と供給 (GWh/百万kWh)</b>	<b>1</b>
<b>2</b>	<b>Consolidated Financial Data 連結決算データ</b>	<b>3</b>
<b>3</b>	<b>Consolidated Financial Ratios・Stock Ratios 連結財務指標・株式指標</b>	<b>7</b>
<b>4</b>	<b>Stock Information・Rating Information 株式情報・格付情報</b>	<b>9</b>
<b>5</b>	<b>Consolidated Financial Statements 連結財務諸表</b>	<b>11</b>
<b>6</b>	<b>Reference 参考資料</b>	<b>15</b>

(Note 1) This report uses AD(western) dating systems.

Fiscal year 2020 dates from April 1, 2020 to March 31, 2021.

(注1) 本書は西暦による年度表示を使用しています。

2020年度は、2020年4月1日に始まり、2021年3月31日に終了する事業年度を意味します。

(Note 2) Financial figures in this report are rounded down in principle.

(注2) 記載の財務数値は、原則として切り捨てで表示しています。

(Note 3) Parentheses denote negative figures.

(注3) ( )内数値は、マイナスを表しています。

(Note 4) The Company has consolidated all of its subsidiaries and all affiliates have been accounted for by the equity method in order to maintain enhanced usefulness and transparency in disclosure of financial information.

(注4) 開示情報の充実及び透明性を維持するため、当社は全子会社を連結の範囲に含め、また、全関連会社については持分法の適用範囲に含めています。

## Disclaimer 免責事項

The contents on this Investors' Data Book are provided solely for informational purpose and not intended for the purpose of soliciting investment in, or as a recommendation to purchase or sell, the share of Chubu Electric Power Co., Inc..

Please be aware the matters described on Investors' Data Book may change or cease to exist without prior notice of any kind. The forward-looking statements on Investors' Data Book contain uncertain and risk factors. For the reasons, actual future results may be materially different from the matters described on Investors' Data Book.

With respect to any and all terms herein, including without limitation, the information on Investors' Data Book is intended to be thorough. However, Investors' Data Book is un-audited and no absolute assurance or warranties are given with respect to the accuracy or completeness thereof.

Therefore, Chubu Electric Power Co., Inc. shall not be liable for any damages of any kind arising from or relating to information provided on Investors' Data Book.

当インベスターズ・データ・ブックに記載された内容は、情報提供を目的としたものであり、中部電力株式会社についての投資勧誘、あるいは売りまたは買いの推奨を目的とするものではありません。

当インベスターズ・データ・ブックに記載されている内容は、事前の予告なしに変更もしくは存続しなくなることがあることをご承知下さい。当インベスターズ・データ・ブックに記載された将来予想には、不確定な要素やリスク要因を含んでおります。そのため、将来の実績等については、記載された内容と著しく異なるようなことがあります。

当インベスターズ・データ・ブックに記載された内容について、限りなく正確を期すようにしております。しかしながら、当インベスターズ・データ・ブックは監査法人等の監査を受けているものではなく、また、その正確性と完全性に関して、完全な保証または誓約は全く与えられておりません。

したがって、当社は、当インベスターズ・データ・ブックを利用することから生じる一切の損害について、責任を負いかねますので、ご了承ください。

# 1 Supply and Demand 需要と供給

## (1) Electric Power Supplied 発電電力量

(GWh/百万kWh)

FY 年度	2011	2012	2013	2014	2015	2016	2017	2018	2019	2020
Hydro 水力	9,297	7,846	7,828	8,718	9,446	8,573	8,549	8,526	8,707	<b>8,253</b>
<Flow Rate><出水率> (%)	<112.0>	<94.8>	<95.7>	<104.6>	<114.4>	<99.8>	<98.7>	<102.4>	<101.2>	< <b>99.6</b> >
Thermal* 火力※	115,995	122,936	120,759	117,412	111,219	110,217	108,046	103,969	-	-
Nuclear 原子力	2,616	-	-	-	-	(251)	(255)	(260)	(248)	-
<Utilization Rate><利用率> (%)	<8.2>	<->	<->	<->	<->	<->	<->	<->	<->	<->
New Energy 新エネルギー	57	56	52	45	65	43	46	68	110	<b>417</b>
Total Electric Energy Supplied 発電電力量計	127,965	130,838	128,639	126,175	120,730	118,582	116,386	112,303	8,569	<b>8,669</b>

(Note) Internally generated power and flow rate are based on the results of Chubu Electric Power Co. Inc.

(注) 発電電力量及び出水率は、中部電力㈱の実績を記載しています。

\*1 There are no results for thermal internally generated power from FY2019, as Chubu Electric Power's fuel receiving/storage and gas transmission businesses, as well as the existing thermal power generation and other businesses, were succeeded by JERA Co., Inc. through an absorption-type company split, effective April 1, 2019.

※ 火力発電電力量は、2019年4月1日付で中部電力の燃料受入・貯蔵・送ガス事業及び既存火力発電事業等を吸収分割により㈱JERAに承継させたため、2019年以降の実績はありません。

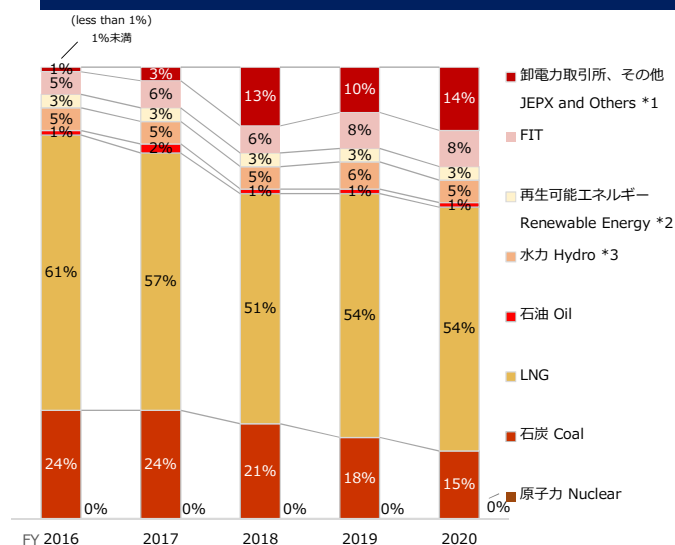
## (2) Principal Figures 主要諸元

FY 年度	2011	2012	2013	2014	2015
CIF price: crude oil 原油CIF価格 (\$/b)	114.14	113.89	110.01	90.75	48.75
FX rate (yen/\$) 為替レート(円/\$)	79	83	100	110	120
Nuclear power utilization rate 原子力利用率 (%)	<8.2>	<->	<->	<->	<->

FY 年度	2016	2017	2018	2019	2020
CIF price: crude oil 原油CIF価格 (\$/b)	47.53	57.04	72.15	67.93	<b>43.35</b>
FX rate (yen/\$) 為替レート(円/\$)	108	111	111	109	<b>106</b>
Nuclear power utilization rate 原子力利用率 (%)	<->	<->	<->	<->	<->

## (3) Structure of Power Generated and Procured 発電電力量構成



(Note1) Figures include interchanged, purchased power.

(注1) 融通・他社受電を含みます。

(Note2) We sell renewable energy 100% menu to some customers, and the graph shows the composition ratio of other menus that do not specify the power sources.

(注2) 当社は再生可能エネルギー100%とするメニューを一部のお客さまに対して販売しており、それ以外の電源を特定していないメニューの構成比を示しています。

\*1 Figures in JEPX represent procurement from Japan Electric Power Exchange and Others represent output from purchased power of which we cannot specify the power source.

※1 日本卸電力取引所(JEPX)からの調達、他社から調達している電気で発電所が特定できないもの

\*2 Excluding over 30 MW hydro and FIT-based

※2 "水力3万kW以上"、"FIT電気を除く

\*3 Over 30 MW

※3 3万kW以上

## (4) Electric Energy Sold 販売電力量

(GWh/百万kWh)

(GWh/百万kWh)

FY 年度		2011	2012	2013	2014	2015	FY 年度					
		2016	2017	2018	2019	2020						
Demand from customers under regulation 規制対象需要	Electric Lighting 電灯	35,872	35,492	35,265	33,858	32,802	Low voltage 低圧	38,773	38,787	36,371	34,628	<b>33,877</b>
	Electric Power 電力	6,359	6,124	5,984	5,667	5,417						
	Subtotal 小計	42,231	41,616	41,249	39,525	38,219						
Demand from customers under liberalization 自由化対象需要	Commercial power 業務用	22,234	22,304	22,305	21,500	21,179	High-Extra-high voltage 高圧・特別高圧	83,048	82,644	81,886	82,618	<b>76,852</b>
	Industrial power, etc. 産業用他	63,432	62,632	63,516	63,050	62,569						
	Subtotal 小計	85,666	84,936	85,821	84,550	83,748						
Total Electric Energy Sold 販売電力量 計		127,897	126,552	127,070	124,075	121,967	Total 計	121,821	121,431	118,257	117,246	<b>110,729</b>
Total Electric Energy Sold including group companies* グループ合計の販売電力量※		-	-	127,990	125,062	123,166		124,168	125,309	123,602	122,542	<b>117,145</b>
Electrical Energy Sold to other companies 他社販売電力量		3,744	7,096	5,063	6,459	4,065		6,234	7,872	11,060	4,453	<b>10,354</b>

(Note) Chubu Electric Power Miraiz Co., Inc. succeeded Chubu Electric Power's retail electricity business from April 2020. Accordingly, the sum of Chubu Electric Power Miraiz Co., Inc., accounted for under the equity method.

(注) 2020年4月1日より当社の小売電気事業等を中部電力ミライズ(株)へ承継させました。それに伴い、2020年度より、中部電力ミライズ(株)の実績を記載しています。

\* The sum of Chubu Electric Power Miraiz Co., Inc., consolidated subsidiaries, and affiliates accounted for under the equity method.

※ 中部電力ミライズ(株)及びその子会社、関連会社の実績を記載しています。

## (5) Gas · LNG Sold ガス · LNG販売量

(Ten thousand t/万t)

FY 年度	2011	2012	2013	2014	2015	2016	2017	2018	2019	2020
Gas · LNG Sold ガス · LNG販売量	67	68	84	98	97	85	86	93	95	<b>96</b>

## (6) Capital Investment (Nonconsolidated) 設備投資額 (個別)

(100 millions of Yen/億円)

(100 millions of Yen/億円)

FY 年度		2011	2012	2013	2014	2015	FY 年度										
		2016	2017	2018	2019	2020											
Electric power business 電気事業	Generation 電源	1,282	1,672	1,108	1,168	1,268	Power Generation 発電 (JERA)					1,251	1,349	1,169	-	-	
	Transmission 送電	254	217	236	191	220	Power Network (Power Grid) 電力ネットワーク (パワーグリッド)	Transmission 送電					251	279	254	303	<b>361</b>
	Transformation 変電	323	520	323	308	359		Transformation 変電					449	463	455	397	<b>610</b>
	Distribution 配電	340	345	354	350	438		Distribution 配電					342	323	321	351	<b>409</b>
	Nuclear fuel, etc. 原子燃料他	326	245	222	147	152		Other その他					103	119	115	130	<b>165</b>
Ancillary business 附帯事業		7	12	25	0	0	Customer Service & Sales 販売 (Miraiz) (ミライズ)					8	1	14	11	<b>113</b>	
Total 合計		2,534	3,014	2,272	2,165	2,441	Other その他					660	395	522	690	<b>967</b>	
								Adjustment 内部取引消去					-	-	-	-	<b>(67)</b>
								Total 合計					3,067	2,932	2,853	1,885	<b>2,559</b>

(Note 1) Accrual basis (注1) 計上ベース

(Note 2) We launched an internal company system from April 2016 and established "Power Generation (thermal power and renewable energy)," "Power Network," and "Customer Service & Sales" Companies. In conjunction with this initiative, "Power Generation," "Power Network," and "Customer Service & Sales" were arranged as report segments from FY2016.

(注2) 2016年4月にカンパニー制を導入し、「発電(火力発電および再生可能エネルギー発電)」、「電力ネットワーク」、「販売」の3つのカンパニーを設置しました。これに伴い、2016年度より、「発電」、「電力ネットワーク」、「販売」の3つを報告セグメントとしました。

(Note 3) Chubu Electric Power Miraiz Co., Inc. succeeded retail electricity business and Chubu electric power Grid Co., Inc. succeeded general transmission and distribution businesses. from April 2020. Accordingly, the reporting segment has been changed into "Miraiz," "Power Grid" and "JERA" from FY2020.

(注3) 2020年4月より中部電力ミライズ株式会社は、小売電気事業等を承継し、中部電力パワーグリッド株式会社は送配電事業を承継しました。それに伴い、2020年度より、「JERA」「パワーグリッド」「ミライズ」を報告セグメントとしました。

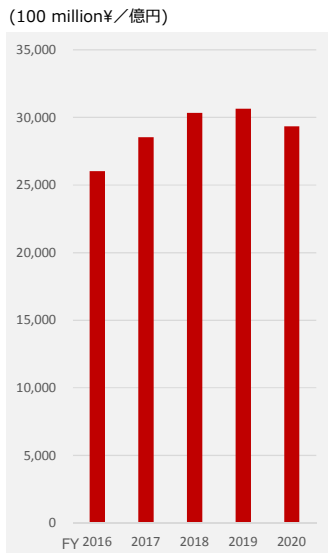
(Note 4) There are no results for capital investment in thermal generation from FY2019, as Chubu Electric Power's existing thermal power generation and other businesses were succeeded by JERA Co., Inc., through an absorption-type company split, effective April 1, 2019. Also, capital investment in renewable energy is included in "Other" from FY2019.

(注4) 2019年4月1日付で、当社の火力発電事業等を吸収分割契約により(株)JERAに承継させたため、2019年度以降の発電設備投資実績はありません。また、再生可能エネルギーの設備投資額は、2019年度より「その他」に含まれています。

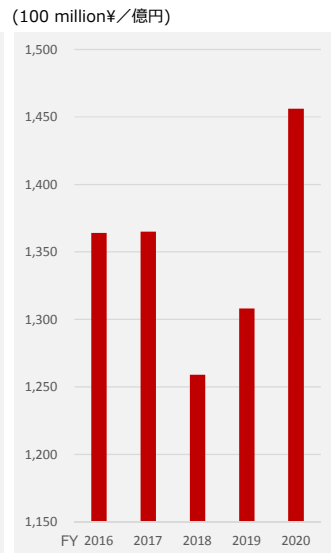
## 2 Consolidated Financial Data 連結決算データ

### (1) Consolidated Operating Results 収支状況(連結)

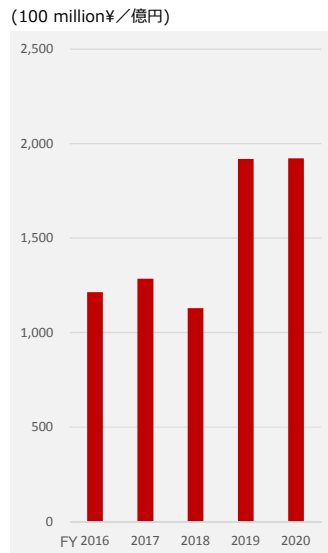
#### Operating Revenues 売上高



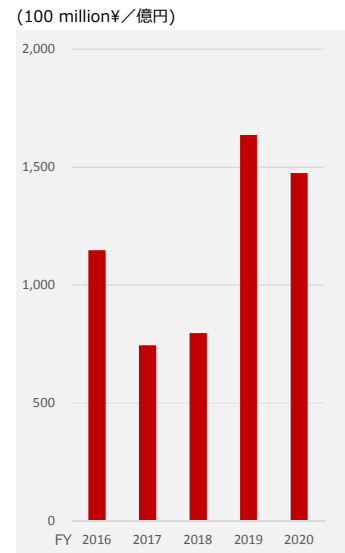
#### Operating Income 営業利益



#### Ordinary Income 経常利益



#### Net Income 当期純利益

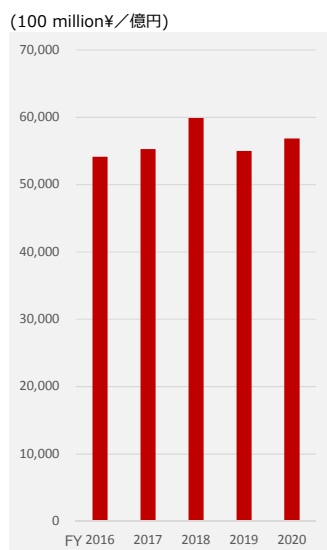


(Millions of Yen / 百万円)

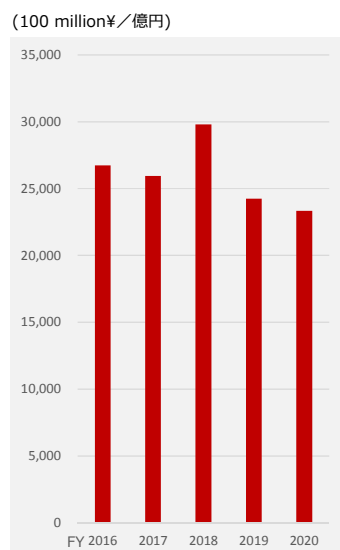
FY 年度	2011	2012	2013	2014	2015	2016	2017	2018	2019	2020
<b>Operating Revenues</b> 売上高	2,449,283	2,648,994	2,842,186	3,103,603	2,854,044	2,603,537	2,853,309	3,035,082	3,065,954	<b>2,935,409</b>
<b>Operating Expenses</b> 営業費用	2,486,950	2,663,478	2,902,837	2,996,435	2,569,052	2,467,093	2,716,804	2,909,158	2,935,122	<b>2,789,715</b>
<b>Operating Income (Loss)</b> 営業利益(損失)	(37,667)	(14,483)	(60,651)	107,168	284,991	136,443	136,505	125,924	130,832	<b>145,694</b>
<b>Ordinary Income (Loss)</b> 経常利益(損失)	(67,857)	(43,542)	(92,627)	60,206	255,610	121,483	128,532	112,929	191,803	<b>192,209</b>
<b>Net Income (Loss) attributable to owners of parent</b> 親会社株主に帰属する当期純利益(損失)	(92,195)	(32,161)	(65,327)	38,795	169,745	114,665	74,372	79,422	163,472	<b>147,202</b>

## (2) Consolidated Financial Standings 財政状況 (連結)

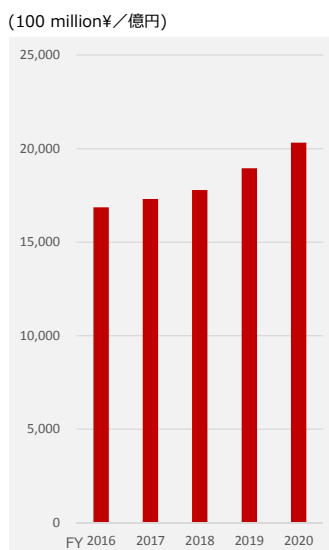
### Total Assets 総資産



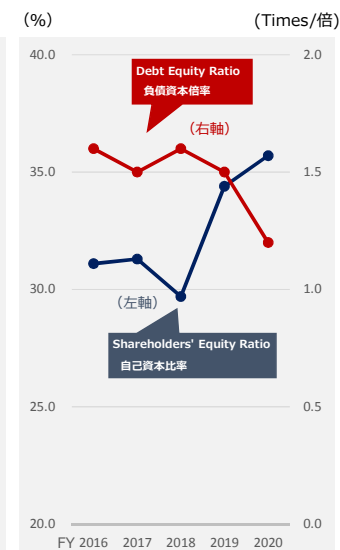
### Outstanding Interest-bearing Debt 有利子負債残高



### Shareholders' Equity 自己資本



### Debt Equity Ratio & Shareholders' Equity Ratio 負債資本倍率と自己資本比率



(Millions of Yen, %, Times / 百万円, %, 倍)

FY 年度	2011	2012	2013	2014	2015	2016	2017	2018	2019	2020
<b>Total Assets</b> 総資産	5,647,169	5,882,758	5,781,767	5,631,311	5,538,216	5,411,487	5,529,408	5,987,526	5,500,815	<b>5,686,348</b>
<b>Outstanding Interest-bearing Debt</b> 有利子負債残高	2,965,876	3,260,525	3,260,075	2,918,928	2,625,481	2,674,771	2,595,635	2,981,181	2,425,067	<b>2,333,625</b>
<b>Shareholders' Equity</b> 自己資本	1,511,259	1,453,782	1,401,066	1,468,917	1,599,934	1,685,267	1,729,742	1,778,495	1,894,393	<b>2,031,166</b>
<b>Shareholders' Equity Ratio</b> 自己資本比率	26.8	24.7	24.2	26.1	28.9	31.1	31.3	29.7	34.4	<b>35.7</b>
<b>Debt Equity Ratio</b> 負債資本倍率	1.7	2.1	2.3	2.2	1.8	1.6	1.5	1.6	1.5	<b>1.2</b>

(Note) Shareholders' Equity = Total Net Assets - Non-controlling interests

(注) 自己資本 = 純資産合計 - 非支配株主持分

Debt Equity Ratio = Average Outstanding Interest-bearing Debt at Beginning and Ending of Fiscal Year / Average Shareholders' Equity at Beginning and Ending of Fiscal Year

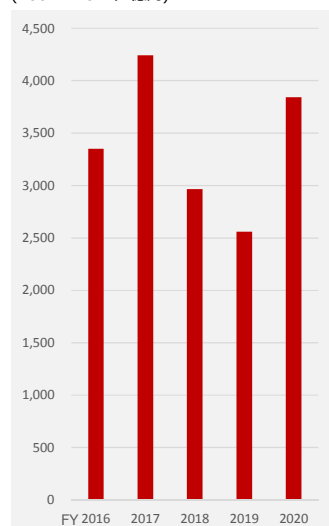
負債資本倍率 = 期首期末平均有利子負債残高 / 期首期末平均自己資本

### (3) Consolidated Cash Flows キャッシュ・フロー (連結)

#### Cash Flows from Operating Activities

営業活動によるキャッシュ・フロー

(100 million¥/億円)



#### Cash Flows from Investing Activities

投資活動によるキャッシュ・フロー

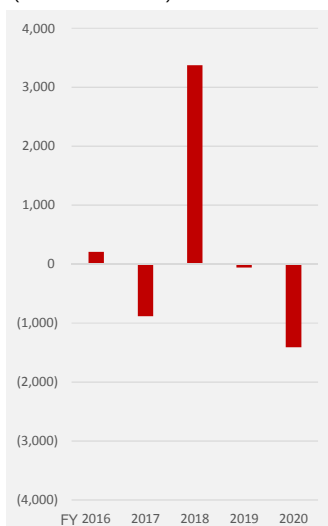
(100 million¥/億円)



#### Cash Flows from Financing Activities

財務活動によるキャッシュ・フロー

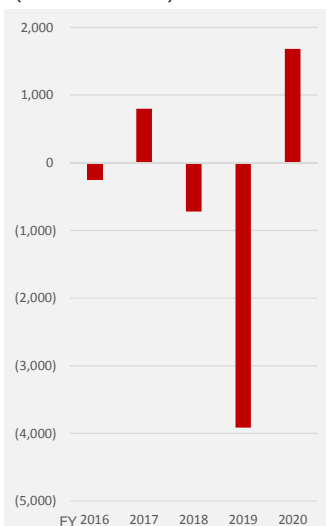
(100 million¥/億円)



#### Free Cash Flow

フリー・キャッシュ・フロー

(100 million¥/億円)



(Millions of Yen / 百万円)										
FY 年度	2011	2012	2013	2014	2015	2016	2017	2018	2019	2020
<b>Cash Flows from Operating Activities</b>										
Activities	176,844	227,613	203,742	476,845	562,411	335,063	424,159	296,406	255,896	<b>384,148</b>
営業活動によるキャッシュ・フロー										
<b>Cash Flows from Investing Activities</b>										
Activities	(247,073)	(330,603)	(266,619)	(282,781)	(307,995)	(360,232)	(344,467)	(368,361)	(647,622)	<b>(215,813)</b>
投資活動によるキャッシュ・フロー										
<b>Purchases of noncurrent asset</b>										
固定資産取得による支出(工事資金)	(266,938)	(329,166)	(268,090)	(260,346)	(283,648)	(322,307)	(324,582)	(350,624)	(230,985)	<b>(211,936)</b>
<b>Cash Flows from Financing Activities</b>										
Activities	422,007	249,560	(23,905)	(344,088)	(312,120)	21,069	(88,670)	337,260	(5,851)	<b>(141,121)</b>
財務活動によるキャッシュ・フロー										
<b>Cash and Cash Equivalents at End of Year</b>										
現金及び現金同等物の期末残高	473,162	621,937	536,773	390,088	324,390	293,953	284,888	550,060	147,576	<b>174,909</b>
<b>Free Cash Flow</b>										
フリー・キャッシュ・フロー	(70,228)	(102,989)	(62,877)	194,064	254,415	(25,168)	79,692	(71,955)	(391,726)	<b>168,335</b>

(Note) Free Cash Flow = (Cash Flows from Operating Activities) + (Cash Flow from Investing Activities)

(注) フリー・キャッシュ・フロー = (営業活動によるキャッシュ・フロー) + (投資活動によるキャッシュ・フロー)

## (4) Segment Information セグメント情報

(Millions of yen / 百万円)

FY 年度		2011	2012	2013	2014	2015
<b>Electric Power</b> 電気事業	Operating Revenues 売上高	2,248,551	2,429,840	2,562,028	2,800,866	2,572,453
	Operating Income(Loss) セグメント利益(損失)	(48,819)	(27,271)	(76,252)	91,130	255,076
<b>Energy</b> エネルギー事業	Operating Revenues 売上高	55,065	61,955	85,529	109,585	90,228
	Operating Income(Loss) セグメント利益(損失)	(1,172)	(1,905)	380	2,590	12,936
<b>Other</b> その他事業	Operating Revenues 売上高	472,754	491,266	515,725	502,994	509,064
	Operating Income(Loss) セグメント利益(損失)	13,504	15,696	15,086	13,090	17,825

(Millions of yen / 百万円)

(Millions of yen / 百万円)

FY 年度		2016	2017	2018	FY 年度		2019	2020
<b>Power Generation</b> 発電事業	Operating Revenues 売上高	986,278	1,097,648	1,152,976	<b>Customer Service &amp; Sales (Miraiz)</b> 販売事業 (ミライズ)	Operating Revenues 売上高	2,660,367	<b>2,418,225</b>
	Operating Income セグメント利益	61,294	38,274	7,480		Ordinary Income セグメント利益	45,242	<b>38,036</b>
<b>Power Network</b> 電力ネットワーク事業	Operating Revenues 売上高	732,900	744,678	746,421	<b>Power Network (Power Grid)</b> 電力ネットワーク事業 (パワーグリッド)	Operating Revenues 売上高	751,561	<b>842,850</b>
	Operating Income セグメント利益	35,095	55,268	53,038		Ordinary Income セグメント利益	47,939	<b>58,814</b>
<b>Customer Service &amp; Sales</b> 販売事業	Operating Revenues 売上高	2,452,605	2,633,893	2,749,550	<b>JERA</b>	Operating Revenues* 売上高※	-	-
	Operating Income セグメント利益	51,111	38,145	65,020		Ordinary Income セグメント利益	71,229	<b>65,696</b>
<b>Other</b> その他事業	Operating Revenues 売上高	710,168	706,126	700,465	<b>Other</b> その他事業	Operating Revenues 売上高	764,135	<b>730,565</b>
	Operating Income(Loss) セグメント利益(損失)	(8,513)	7,134	5,899		Ordinary Income セグメント利益	40,742	<b>57,452</b>

(Note 1) We launched an internal company system from April 2016 and established "Power Generation (thermal power and renewable energy)," "Power Network," and "Customer Service & Sales" Companies. Accordingly, we report three reportable segments: "Power Generation," "Power Network," and "Customer Service & Sales".

(注1) 2016年4月にカンパニー制を導入し、「発電（火力発電および再生可能エネルギー発電）」、「電力ネットワーク」、「販売」の3つのカンパニーを設置しました。これに伴い、2016年度より、「発電」、「電力ネットワーク」、「販売」の3つを報告セグメントとしました。

(Note 2) On April 1, 2019, JERA succeeded to the fuel receiving, storage, gas transmission and existing thermal power generation businesses by an absorption-type split agreement. Accordingly, we report three reportable segments: "Customer Service & Sales," "Power Network" and "JERA". Renewable energy business is included in "Other".

(注2) 2019年4月1日付で、燃料受入・貯蔵・送ガス事業及び既存火力発電事業等を吸収分割により㈱JERAに承継させました。これに伴い、2019年度より、「販売」、「電力ネットワーク」、「JERA」の3つを報告セグメントとしました。尚、再生可能エネルギー発電事業は「その他事業」に含まれます。

(Note 3) The profit of the reporting segment was changed from the conventional "operating income" to "ordinary income" from FY2019.

(注3) セグメントの利益は、2019年度より、従来の「営業利益」から「経常利益」に変更しています。

(Note 4) On April 1, 2020, Chubu Electric Power Miraiz Co., Inc. succeeded retail electricity business and Chubu Electric Power Grid Co., Inc. succeeded general transmission and distribution businesses. Accordingly, from the current consolidated fiscal year, the reporting segment has been changed into "Miraiz," "Power Grid" and "JERA". Moreover the segment classification of some subsidiaries and affiliates has been changed.

(注4) 2020年4月1日付で、小売電気事業等を中部電力ミライズ㈱に、一般送配電事業等を中部電力パワーグリッド㈱に承継させたことに伴い、2020年度より、報告セグメントの区分を「ミライズ」、「パワーグリッド」、「JERA」に変更するとともに、一部の関係会社のセグメント区分を変更しております。

\* JERA's operating revenues are not recorded because JERA is an affiliate accounted for under the equity method.

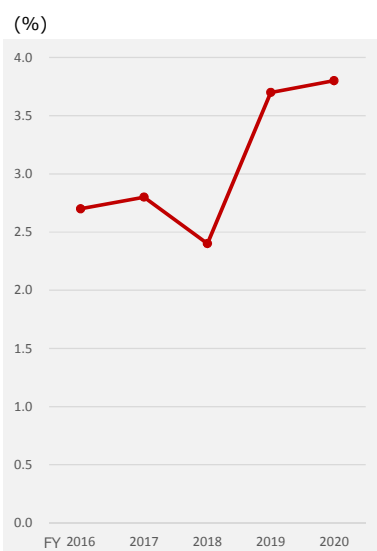
※ ㈱JERAは持分法適用関連会社のため、売上高は計上されません。



## (1) Consolidated Financial Ratios 財務指標(連結)

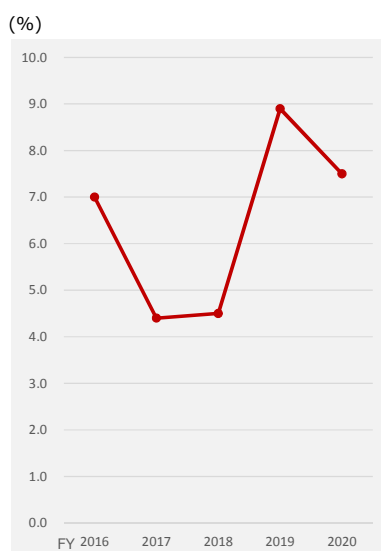
## ROA(Return on Assets)

総資産事業利益率

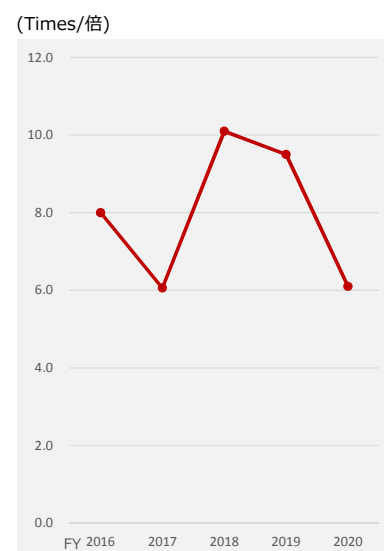


## ROE(Return on Equity)

自己資本利益率

Outstanding Interest-bearing Debt/  
Cash Flows from Operating Activities Ratio

有利子負債残高/営業キャッシュ・フロー倍率



	(% , Times / % , 倍)									
FY 年度	2011	2012	2013	2014	2015	2016	2017	2018	2019	2020
<b>ROA(Return on Assets)</b> 総資産事業利益率	(0.6)	(0.0)	(0.9)	1.9	5.3	2.7	2.8	2.4	3.7	<b>3.8</b>
<b>ROE(Return on Equity)</b> 自己資本利益率	(5.8)	(2.2)	(4.6)	2.7	11.1	7.0	4.4	4.5	8.9	<b>7.5</b>
<b>Return on Sales</b> 売上高利益率										
<b>Ordinary Income/Operating Revenues</b> 売上高経常利益率	(2.8)	(1.6)	(3.3)	1.9	9.0	4.7	4.5	3.7	6.3	<b>6.5</b>
<b>Operating Income/Operating Revenues</b> 売上高営業利益率	(1.5)	(0.5)	(2.1)	3.5	10.0	5.2	4.8	4.1	4.3	<b>5.0</b>
<b>Outstanding Interest-bearing Debt/ Cash Flows from Operating Activities Ratio</b> 有利子負債残高/営業キャッシュ・フロー倍率	16.8	14.3	16.0	6.1	4.7	8.0	6.1	10.1	9.5	<b>6.1</b>

(Note) ROA(Return on Assets)=(Ordinary income + Interest expense)/  
Average total assets at beginning and end of the period

ROE(Return on Equity)=Net Income/Shareholders' Equity

(注) 総資産事業利益率=事業利益(経常利益+支払利息)/期首期末平均総資産

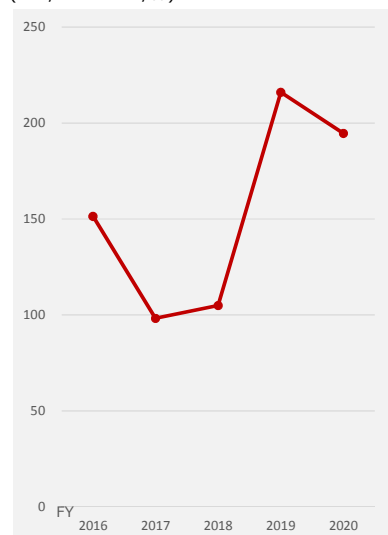
自己資本利益率=当期純利益/期首期末平均自己資本

## (2) Consolidated Stock Ratios 株式指標(連結)

### EPS

一株当たり当期純利益

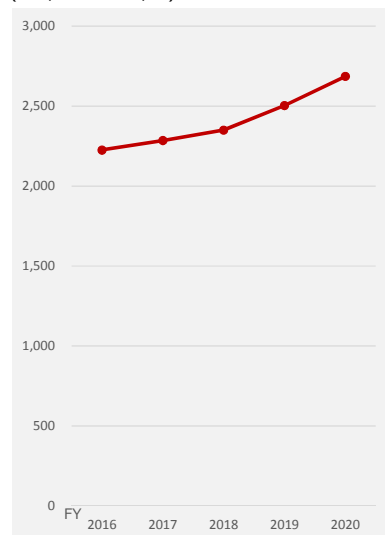
(Yen/Share/円/株)



### BPS

一株当たり純資産

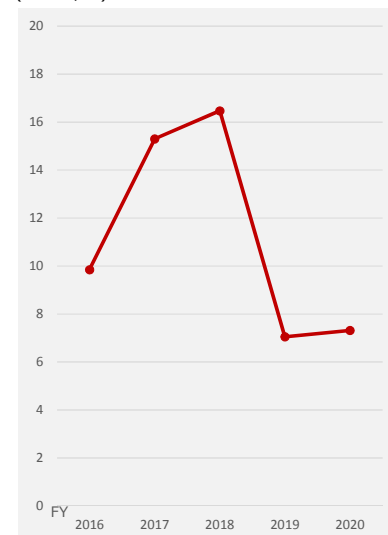
(Yen/Share/円/株)



### PER

株価収益率

(Times/倍)



FY 年度		2011	2012	2013	2014	2015	2016	2017	2018	2019	2020
<b>EPS</b>	(Yen/Share)										
一株当たり当期純利益(損失) (円/株)		(121.67)	(42.45)	(86.23)	51.21	224.15	151.43	98.24	104.96	216.11	<b>194.65</b>
<b>BPS</b>	(Yen/Share)										
一株当たり純資産 (円/株)		1,994.51	1,918.75	1,849.31	1,939.59	2,112.80	2,225.66	2,285.87	2,350.52	2,504.68	<b>2,686.12</b>
<b>PER</b>	(Times)										
株価収益率 (倍)		-	-	-	28.00	7.01	9.85	15.30	16.47	7.05	<b>7.32</b>
<b>PBR</b>	(Times)										
株価純資産倍率 (倍)		0.75	0.60	0.66	0.74	0.74	0.67	0.66	0.74	0.61	<b>0.53</b>
<b>PCFR</b>	(Times)										
株価キャッシュ・フロー倍率 (倍)		6.40	3.84	4.52	2.28	2.12	3.37	2.68	4.41	4.51	<b>2.81</b>
<b>EBITDA</b>	(Millions of Yen)										
EBITDA (百万円)		252,965	262,060	218,054	379,018	542,054	392,136	404,333	382,390	309,003	<b>328,357</b>
<b>EV/EBITDA Ratio</b>	(Times)										
EV/EBITDA倍率 (倍)		15.35	15.33	18.53	10.14	6.77	9.36	8.78	9.79	11.10	<b>9.85</b>
<b>Aggregate Market Value</b>	(Millions of Yen)										
時価総額 (百万円)		1,132,452	873,974	920,970	1,086,972	1,191,197	1,130,178	1,139,274	1,310,203	1,155,571	<b>1,080,150</b>
<b>Dividend Yield</b>	(%)										
配当利回り (%)		4.02	4.34	-	0.70	1.60	2.00	2.30	2.60	3.28	<b>3.50</b>
<b>Dividend Payout Ratio</b>	(%)										
配当性向 (%)		-	-	-	19.5	11.2	19.8	35.6	42.9	23.1	<b>25.7</b>
<b>Dividend per Share</b>	(Yen/Share)										
一株当たり配当金 (円/株)		60	50	-	10	25	30	35	45	50	<b>50</b>
<b>Total Shareholders Return</b>	(%)										
<Comparative index: TOPIX including dividends> (%)		-	-	-	-	-	96.79	99.78	116.99	107.19	<b>104.04</b>
株主総利回り (%)							<114.69>	<132.89>	<126.20>	<114.20>	<b>&lt;162.32&gt;</b>
<比較指標：TOPIX配当込み> (%)											

(Note) PER=Price(End of FY)/Net Income per Share

PBR=Price(End of FY)/Shareholders' Equity per Share

PCFR=Price(End of FY)/Operating Cash Flow per Share

EBITDA=Operating Income(Loss) + Depreciation + Loss on loaded nuclear fuel

EV/EBITDA Ratio=(Aggregate market value + Outstanding Interest-bearing Debt - Cash)/  
(Operating Income(Loss) + Depreciation + Loss on loaded nuclear fuel)

TSR=(Stock price at the end of each fiscal year + Cumulative amount of dividends per share from the previous four fiscal years of the current fiscal year to the respective fiscal years)/ Stock price at the end of the five fiscal years prior to the current fiscal year

(注) 株価収益率 = 株価(期末)/一株当たり当期純利益

株価純資産倍率 = 株価(期末)/一株当たり純資産額

株価キャッシュ・フロー倍率 = 株価(期末)/一株当たり営業キャッシュ・フロー

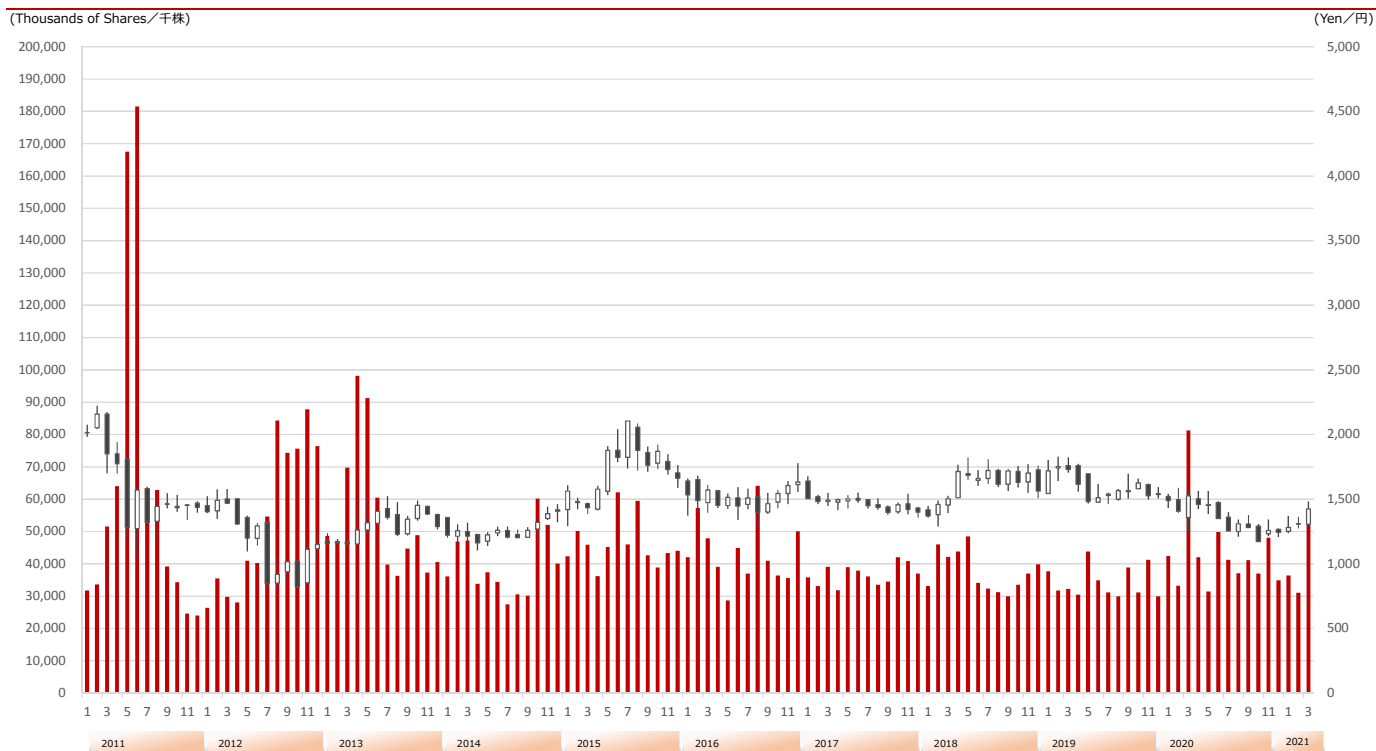
EBITDA = 営業利益(損失) + 減価償却費 + 核燃料減損額

EV/EBITDA倍率 = (時価総額 + 有利子負債残高 - 現金及び預金)/(営業利益(損失) + 減価償却費 + 核燃料減損額)

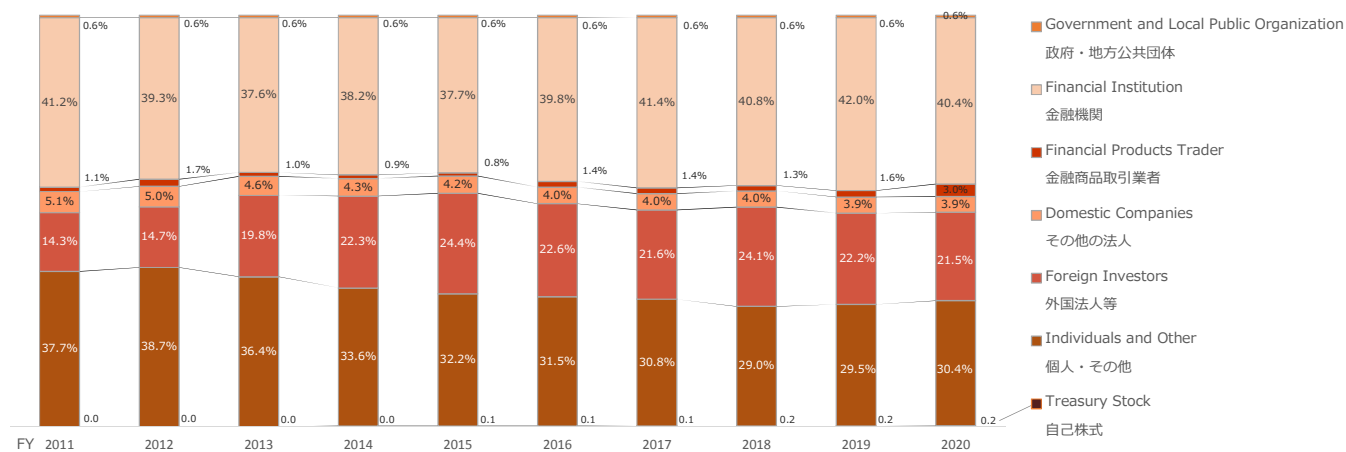
株主総利回り = (各事業年度末日の株価 + 当事業年度の4事業年度前から各事業年度までの1株当たり配当額の累計額)/当事業年度の5事業年度前の末日の株価

## (1) Stock Information 株式情報

### Stock Prices and Trading Volume 株価・出来高の推移



### Composition of Shareholders 株式の所有者別分布状況



(Thousands of Shares/千株)

FY 年度	2011	2012	2013	2014	2015	2016	2017	2018	2019	2020
Government and Local Public Organization 政府・地方公共団体	4,706	4,704	4,703	4,703	4,703	4,703	4,703	4,703	4,702	<b>4,702</b>
Financial Institution 金融機関	311,949	297,959	284,895	289,993	285,740	301,682	313,597	309,265	318,406	<b>306,442</b>
Financial Products Trader 金融商品取引業者	8,616	12,878	7,879	6,796	6,465	10,523	10,537	9,681	12,104	<b>22,868</b>
Domestic Companies その他の法人	38,520	38,094	34,760	32,327	31,776	30,433	30,161	29,958	29,409	<b>29,357</b>
Foreign Investors 外国法人等	108,077	111,240	150,010	168,913	184,778	171,019	164,055	183,199	168,279	<b>162,846</b>
Individuals and Other 個人・その他	285,923	292,879	275,450	254,683	243,877	238,923	233,741	219,917	223,792	<b>230,452</b>
Treasury Stock 自己株式	209	246	303	585	661	717	1,206	1,277	1,307	<b>1,333</b>
Total 計	758,000	758,000	758,000	758,000	758,000	758,000	758,000	758,000	758,000	<b>758,000</b>

(Note) The figure shows end of fiscal year data. (注) 数値は各年度末

## Principal Shareholders(As of March 31, 2021) 大株主の状況 (2021年3月末現在)

(Thousands of Shares, % / 千株, %)

	Number of Shares 所有株式数	Percentage of Total Shares in Issue 発行済株式総数に対する所有株式数の割合
Custody Bank of Japan, Ltd. 株式会社日本カストディ銀行	92,946	12.26
The Master Trust Bank of Japan, Ltd. 日本マスタートラスト信託銀行株式会社	70,483	9.30
Meiji Yasuda Life Insurance Company 明治安田生命保険相互会社	39,462	5.21
Nippon Life Insurance Company 日本生命保険相互会社	23,419	3.09
Chubu Electric Employees Shareholders' Association 中部電力自社株投資会	18,802	2.48
MUFG Bank, Ltd. 株式会社三菱UFJ銀行	13,391	1.77
Sumitomo Mitsui Banking Corporation 株式会社三井住友銀行	11,207	1.48
STATE STREET BANK WEST CLIENT - TREATY 505234 (常任代理人 株式会社みずほ銀行決済営業部)	9,661	1.27
JP MORGAN CHASE BANK 385151 (常任代理人 株式会社みずほ銀行決済営業部)	8,524	1.12
Mizuho Bank, Ltd. 株式会社みずほ銀行	8,242	1.09
Total 計	296,141	39.07

(Note) The number of shares held by Custody Bank of Japan, Ltd. and The Master Trust Bank of Japan, Ltd. (92,946 thousands shares and 70,483 thousands shares, respectively) is related to their trust services.

(注) 株式会社日本カストディ銀行及び日本マスタートラスト信託銀行株式会社の所有株式数 (92,946千株及び70,483千株) は、信託業務に係るものです。

## Share Buyback 自己株式の買付け

(Thousands of Shares, Millions of Yen / 千株, 百万円)

	Number of Shares 株式数	Share worth 買付総額
FY 2007 2007年度	3,149	9,999
FY 2009 2009年度	13,686	29,999
FY 2010 2010年度	5,000	10,783

(Notes 1) As of March 31, 2021 (注 1) 2021年3月末現在

(Notes 2) The outstanding treasury shares are 1,332,559 shares as of March 31, 2021.

(注 2) 2021年3月末現在の自己株式総数は1,332,559株です。

## (2) Rating Information 格付情報

### Credit Ratings 格付取得状況

	Long-Term 長期格付	Short-Term 短期格付
Moody's ムーディーズ・ジャパン	A3 (Seventh grade)(最高ランクから7番目)	-
R&I 格付投資情報センター	A+ (Fifth grade)(最高ランクから5番目)	a-1 (Second grade)(最高ランクから2番目)
JCR 日本格付研究所	AA (Third grade)(最高ランクから3番目)	J-1+ (Top grade)(最高ランク)

(Note) As of March 31, 2021 (注) 2021年3月末現在

# 5 Consolidated Financial Statements 連結財務諸表

## (1) CONSOLIDATED BALANCE SHEETS 連結貸借対照表

Millions of Yen(百万円)

ASSETS (資産の部)	2011	2012	2013	2014	2015	2016	2017	2018	2019	2020
<b>Property, Plant and Equipment (固定資産) :</b>										
Property, plant and Equipment, at cost (固定資産(取得原価))	13,040,884	13,387,436	13,448,426	13,608,875	13,642,163	13,696,075	13,874,672	13,865,992	10,208,521	10,366,869
Construction in progress (固定資産仮勘定)	442,097	318,542	291,894	269,007	340,221	398,279	344,469	451,643	387,105	382,692
	13,482,981	13,705,979	13,740,321	13,877,883	13,982,384	14,094,355	14,219,141	14,317,636	10,595,626	10,749,562
<b>Less (控除) :</b>										
Contributions in aid of construction (工事費負担金)	(166,820)	(168,307)	(172,723)	(177,282)	(183,611)	(190,009)	(194,138)	(199,356)	(204,451)	(207,754)
Accumulated depreciation (減価償却累計額)	(9,513,357)	(9,707,957)	(9,809,691)	(9,974,651)	(10,066,695)	(10,160,262)	(10,266,984)	(10,282,893)	(7,310,834)	(7,412,829)
	(9,680,177)	(9,876,264)	(9,982,415)	(10,151,933)	(10,250,307)	(10,350,271)	(10,461,122)	(10,482,250)	(7,515,285)	(7,620,583)
<b>Total Property, Plant and Equipment, Net (固定資産合計)</b>	<b>3,802,804</b>	<b>3,829,715</b>	<b>3,757,905</b>	<b>3,725,950</b>	<b>3,732,076</b>	<b>3,744,083</b>	<b>3,758,019</b>	<b>3,835,385</b>	<b>3,080,341</b>	<b>3,128,978</b>
<b>Nuclear Fuel (核燃料) :</b>										
Loaded nuclear fuel (装荷核燃料)	40,040	40,040	40,040	40,040	40,040	40,040	40,040	40,040	40,040	40,040
Nuclear fuel in processing (加工中等核燃料)	212,017	213,601	205,057	199,651	193,839	136,575	139,715	144,573	148,733	152,034
<b>Total Nuclear Fuel (核燃料合計)</b>	<b>252,057</b>	<b>253,641</b>	<b>245,097</b>	<b>239,691</b>	<b>233,879</b>	<b>176,615</b>	<b>179,755</b>	<b>184,613</b>	<b>188,773</b>	<b>192,074</b>
<b>Investments and Other Assets (投資その他の資産) :</b>										
Long-term investments (長期投資)	263,063	274,821	288,756	324,297	430,027	576,292	623,585	648,240	1,433,614	1,527,470
Reserve fund for reprocessing of irradiated nuclear fuel (使用済燃料再処理等積立金)	229,166	216,824	204,946	192,682	177,673	-	-	-	-	-
Net defined benefit asset (退職給付に係る資産)	-	-	14,721	26,134	26,321	18,903	18,656	15,265	13,627	22,517
Deferred tax assets (繰延税金資産)	258,420	261,305	278,982	241,235	206,844	193,338	198,842	197,035	162,692	160,383
Other (その他)	9,849	11,159	11,839	13,872	19,554	14,707	14,175	14,009	15,796	17,680
Allowance for doubtful accounts (控除 貸倒引当金)	(2,482)	(1,830)	(1,363)	(1,121)	(1,416)	(1,654)	(849)	(778)	(558)	(4,208)
<b>Total Investments and Other Assets (投資その他の資産合計)</b>	<b>758,017</b>	<b>762,279</b>	<b>797,883</b>	<b>797,101</b>	<b>859,004</b>	<b>801,587</b>	<b>854,410</b>	<b>873,773</b>	<b>1,625,171</b>	<b>1,723,843</b>
<b>Current Assets (流動資産) :</b>										
Cash and deposits (現金及び預金)	214,515	117,229	140,573	160,592	143,945	133,764	181,631	546,082	148,583	176,460
Trade notes and accounts receivable (受取手形及び売掛金)	181,306	199,729	230,209	249,643	237,142	238,404	291,341	343,850	308,452	309,272
Allowance for doubtful accounts (控除 貸倒引当金)	(1,584)	(1,727)	(1,294)	(1,216)	(1,220)	(1,342)	(1,663)	(1,888)	(885)	(2,099)
Short-term investments (短期投資)	267,872	515,042	414,090	250,080	190,542	165,817	-	-	-	-
Inventories (たな卸資産)	100,660	132,893	120,335	124,647	74,651	68,832	75,056	91,056	-	-
Other (その他)	71,518	73,955	76,965	84,820	68,193	83,725	190,857	114,653	150,377	157,818
<b>Total Current Assets (流動資産合計)</b>	<b>834,289</b>	<b>1,037,122</b>	<b>980,881</b>	<b>868,567</b>	<b>713,255</b>	<b>689,201</b>	<b>737,222</b>	<b>1,093,754</b>	<b>606,528</b>	<b>641,452</b>
<b>TOTAL ASSETS* (資産合計)※</b>	<b>5,647,169</b>	<b>5,882,758</b>	<b>5,781,767</b>	<b>5,631,311</b>	<b>5,538,216</b>	<b>5,411,487</b>	<b>5,529,408</b>	<b>5,987,526</b>	<b>5,500,815</b>	<b>5,686,348</b>

\* The "Partial Amendments to Accounting Standard for Tax Effect Accounting" etc. has been applied since the start of FY2018. The amounts regarding from FY2011 to FY2017 are applied this accounting standard retroactively.

※ 「『税効果会計に係る会計基準』の一部改正」等を2018年度から適用しており、2011年度から2017年度に係る数値については、当該会計基準等を遡って適用した後の数値となっています。

Millions of Yen(百万円)

LIABILITIES AND NET ASSETS (負債及び純資産の部)	2011	2012	2013	2014	2015	2016	2017	2018	2019	2020
<b>Noncurrent Liabilities (固定負債) :</b>										
Long-term loans payable (長期負債)	2,379,582	2,680,730	2,621,397	2,249,513	1,907,807	2,053,454	1,981,026	1,781,011	1,758,950	1,848,661
Lease obligations* (リース債務)※	-	-	-	-	-	-	-	-	52,374	60,517
Employee retirement benefit liability (退職給付引当金)	208,091	192,481	-	-	-	-	-	-	-	-
Provision for reprocessing of irradiated nuclear fuel (使用済燃料再処理等引当金)	247,741	235,222	221,922	209,746	194,921	-	-	-	-	-
Provision for preparation of reprocessing of irradiated nuclear fuel (使用済燃料再処理等準備引当金)	14,242	14,812	15,405	16,021	16,662	-	-	-	-	-
Provision for loss in conjunction with discontinued operations of nuclear power plants (原子力発電所運転終了関連損失引当金)	39,365	31,125	22,768	21,663	10,851	9,575	9,211	8,174	7,981	7,956
Net defined benefit liability (退職給付に係る負債)	-	-	200,455	194,585	204,412	187,141	182,130	170,818	161,239	143,420
Asset retirement obligations (資産除去債務)	219,178	221,288	191,255	194,086	198,907	206,812	209,178	249,067	255,032	261,754
Other (その他)	54,641	59,047	78,477	124,628	168,168	146,289	168,448	177,853	128,927	143,860
<b>Total Noncurrent Liabilities (固定負債合計)</b>	<b>3,162,845</b>	<b>3,434,708</b>	<b>3,351,681</b>	<b>3,010,245</b>	<b>2,701,731</b>	<b>2,603,273</b>	<b>2,549,995</b>	<b>2,386,924</b>	<b>2,364,506</b>	<b>2,466,169</b>
<b>Current Liabilities (流動負債) :</b>										
Current portion of noncurrent liabilities (1年以内に期限到来の固定負債)	249,520	242,699	298,840	343,564	387,396	293,826	257,315	285,130	303,212	223,586
Short-term loans payable (短期借入金)	340,876	340,213	342,280	343,134	349,637	356,464	370,945	925,612	274,962	262,442
Commercial paper (コマーシャル・ペーパー)	-	-	-	-	-	-	-	-	96,000	20,000
Notes and accounts payable-trade (支払手形及び買掛金)	138,603	162,792	146,278	169,598	135,910	109,328	133,057	133,584	192,715	200,397
Accrued taxes (未払税金)	36,748	30,886	34,898	67,241	79,862	36,806	82,179	67,297	30,571	88,983
Other (その他)	155,738	169,705	165,206	179,389	223,721	264,610	321,526	322,167	254,335	298,735
<b>Total Current Liabilities (流動負債合計)</b>	<b>921,486</b>	<b>946,296</b>	<b>987,505</b>	<b>1,102,928</b>	<b>1,176,528</b>	<b>1,061,035</b>	<b>1,165,023</b>	<b>1,733,792</b>	<b>1,151,797</b>	<b>1,094,146</b>
<b>Reserve for Fluctuation in Water Levels (濁水準備引当金)</b>	<b>14,490</b>	<b>10,648</b>	<b>5,408</b>	<b>10,629</b>	<b>22,846</b>	<b>22,465</b>	<b>22,446</b>	<b>22,446</b>	<b>22,446</b>	<b>22,347</b>
<b>Total Liabilities (負債合計)</b>	<b>4,098,821</b>	<b>4,391,653</b>	<b>4,344,595</b>	<b>4,123,802</b>	<b>3,901,107</b>	<b>3,686,774</b>	<b>3,737,465</b>	<b>4,143,163</b>	<b>3,538,749</b>	<b>3,582,663</b>
<b>Net Assets (純資産) :</b>										
Capital stock (資本金)	430,777	430,777	430,777	430,777	430,777	430,777	430,777	430,777	430,777	430,777
Capital surplus (資本剰余金)	70,777	70,777	70,777	70,777	70,786	70,794	70,805	70,798	70,808	70,732
Retained earnings (利益剰余金)	1,013,040	939,196	854,923	890,257	1,044,855	1,136,801	1,188,453	1,237,605	1,363,241	1,472,687
Treasury shares, at cost (控除 自己株式)	(478)	(514)	(591)	(986)	(1,121)	(1,206)	(1,891)	(2,008)	(2,474)	(2,697)
<b>Total Shareholders' Equity (株主資本合計)</b>	<b>1,514,116</b>	<b>1,440,235</b>	<b>1,355,886</b>	<b>1,390,825</b>	<b>1,545,297</b>	<b>1,637,166</b>	<b>1,688,145</b>	<b>1,737,172</b>	<b>1,862,352</b>	<b>1,971,490</b>
<b>Accumulated other comprehensive income (その他包括利益累計額) :</b>										
Valuation difference on available-for-sale securities (その他有価証券評価差額金)	11,276	19,526	27,011	40,169	38,313	39,485	38,649	35,232	37,407	45,002
Deferred gains or losses on hedges (繰越ヘッジ損益)	(5,844)	(8,818)	(3,518)	(14,216)	(18,808)	(7,817)	(6,182)	(2,273)	(13,623)	(435)
Foreign currency translation adjustments (為替換算調整勘定)	(8,288)	2,839	19,048	34,670	29,158	24,682	19,964	16,428	13,534	11,216
Remeasurements of defined benefit plans (退職給付に係る調整累計額)	-	-	2,638	17,467	5,973	(8,248)	(10,833)	(8,064)	(5,278)	3,892
<b>Total Accumulated Other Comprehensive Income (その他の包括利益累計額合計)</b>	<b>(2,856)</b>	<b>13,546</b>	<b>45,179</b>	<b>78,091</b>	<b>54,637</b>	<b>48,101</b>	<b>41,597</b>	<b>41,322</b>	<b>32,040</b>	<b>59,675</b>
<b>Noncontrolling interests (非支配株主持分)</b>	<b>37,087</b>	<b>37,322</b>	<b>36,104</b>	<b>38,591</b>	<b>37,174</b>	<b>39,445</b>	<b>62,199</b>	<b>65,867</b>	<b>67,672</b>	<b>72,518</b>
<b>TOTAL NET ASSETS (純資産合計)</b>	<b>1,548,347</b>	<b>1,491,105</b>	<b>1,437,171</b>	<b>1,507,508</b>	<b>1,637,109</b>	<b>1,724,713</b>	<b>1,791,942</b>	<b>1,844,362</b>	<b>1,962,065</b>	<b>2,103,684</b>
<b>TOTAL LIABILITIES AND NET ASSETS (負債及び純資産合計)</b>	<b>5,647,169</b>	<b>5,882,758</b>	<b>5,781,767</b>	<b>5,631,311</b>	<b>5,538,216</b>	<b>5,411,487</b>	<b>5,529,408</b>	<b>5,987,526</b>	<b>5,500,815</b>	<b>5,686,348</b>

\* Lease obligations, which was included in "Other" under "Noncurrent Liabilities" in the FY2019, is presented as a separate line item in the FY2020 because its monetary importance has increased.

※ 2019年度において、「固定負債」の「その他」に含めていた「リース債務」は、金額の重要性が増したため、2020年度より独立掲記することとしました。

## (2) CONSOLIDATED STATEMENTS OF INCOME 連結損益計算書

Millions of Yen(百万円)

	2011	2012	2013	2014	2015	2016	2017	2018	2019	2020
<b>Operating Revenues (営業収益):</b>										
Electricity (電気事業営業収益)	2,246,901	2,427,728	2,560,376	2,799,271	2,570,960	2,340,792	2,538,239	2,651,685	2,630,228	2,498,070
Other (その他事業営業収益)	202,381	221,266	281,810	304,332	283,083	262,745	315,070	383,397	435,726	437,339
<b>Total Operating Revenues (営業収益合計)</b>	<b>2,449,283</b>	<b>2,648,994</b>	<b>2,842,186</b>	<b>3,103,603</b>	<b>2,854,044</b>	<b>2,603,537</b>	<b>2,853,309</b>	<b>3,035,082</b>	<b>3,065,954</b>	<b>2,935,409</b>
<b>Operating Expenses (営業費用):</b>										
Electricity (電気事業営業費用)	2,288,679	2,446,422	2,630,447	2,703,400	2,308,321	2,219,646	2,415,115	2,539,625	2,515,286	2,373,137
Other (その他事業営業費用)	198,270	217,055	272,390	293,034	260,731	247,446	301,689	369,532	419,836	416,577
<b>Total Operating Expenses (営業費用合計)</b>	<b>2,486,950</b>	<b>2,663,478</b>	<b>2,902,837</b>	<b>2,996,435</b>	<b>2,569,052</b>	<b>2,467,093</b>	<b>2,716,804</b>	<b>2,909,158</b>	<b>2,935,122</b>	<b>2,789,715</b>
<b>Operating Income(Loss) (営業利益(損失))</b>	<b>(37,667)</b>	<b>(14,483)</b>	<b>(60,651)</b>	<b>107,168</b>	<b>284,991</b>	<b>136,443</b>	<b>136,505</b>	<b>125,924</b>	<b>130,832</b>	<b>145,694</b>
<b>Other (Income) Expenses (その他の(収益)費用):</b>										
Interest expense (支払利息)	36,055	40,837	42,236	50,231	37,752	28,723	26,464	24,024	22,309	19,355
Loss on adjustment for adoption of accounting standard for asset retirement obligations (資産除去債務会計基準の適用に伴う影響額)	-	-	-	-	-	-	-	-	-	-
Settlement received (受取和解金)	(9,000)	-	-	-	-	-	-	-	-	-
Solution received (受取解決金)	-	-	-	(28,427)	-	-	-	-	-	-
Loss on transition to a defined contribution pension plan (確定拠出年金移行時差異)	17,291	-	-	-	-	-	-	-	-	-
Reversal of provision for loss in conjunction with discontinued operations of nuclear power plants (原子力発電所運転終了関連損失引当金戻入額)	-	(7,402)	(6,713)	-	(10,811)	-	-	-	-	-
Gain on change in equity (持分変動利益)	-	-	-	-	-	30,292	-	-	(19,902)	-
Impairment loss (減損損失)	-	-	-	-	-	-	23,356	3,739	-	-
Other, net (その他(純額))	(5,864)	(11,778)	(10,259)	(3,268)	(8,371)	(74,348)	(18,491)	(14,768)	(83,281)	(65,871)
<b>Total Other (Income) Expenses, Net (その他の(収益)費用合計)</b>	<b>38,481</b>	<b>21,656</b>	<b>25,262</b>	<b>18,534</b>	<b>18,569</b>	<b>(15,332)</b>	<b>31,328</b>	<b>12,995</b>	<b>(80,063)</b>	<b>(46,515)</b>
<b>Income (Loss) before Provision (Reversal) of Reserve for Fluctuation in Water Levels and Income Taxes (湧水準備引当金引当(取崩し)及び税金等調整前当期純利益(損失))</b>	<b>(76,148)</b>	<b>(36,140)</b>	<b>(85,913)</b>	<b>88,634</b>	<b>266,422</b>	<b>151,775</b>	<b>105,176</b>	<b>112,929</b>	<b>210,895</b>	<b>192,209</b>
<b>Provision (Reversal) of Reserve for Fluctuation in Water Levels (湧水準備引当金引当(取崩し))</b>	<b>8,338</b>	<b>(3,841)</b>	<b>(5,239)</b>	<b>5,220</b>	<b>12,217</b>	<b>(381)</b>	<b>(19)</b>	<b>-</b>	<b>-</b>	<b>(98)</b>
<b>Income (Loss) Before Income Taxes (税金等調整前当期純利益(損失))</b>	<b>(84,487)</b>	<b>(32,298)</b>	<b>(80,673)</b>	<b>83,414</b>	<b>254,204</b>	<b>152,156</b>	<b>105,195</b>	<b>112,929</b>	<b>210,895</b>	<b>192,308</b>
<b>Income Taxes (法人税等):</b>										
Current (法人税等)	7,230	5,194	4,626	11,539	39,052	20,252	33,255	29,350	28,792	46,223
Deferred (法人税等調整額)	1,019	(5,633)	(21,509)	31,302	43,120	14,976	(4,813)	651	14,382	(5,126)
<b>Total Income Taxes (法人税等合計)</b>	<b>8,249</b>	<b>(438)</b>	<b>(16,883)</b>	<b>42,841</b>	<b>82,173</b>	<b>35,229</b>	<b>28,441</b>	<b>30,002</b>	<b>43,175</b>	<b>41,097</b>
<b>Net Income (Loss) (当期純利益(損失))</b>	<b>(92,736)</b>	<b>(31,860)</b>	<b>(63,790)</b>	<b>40,572</b>	<b>172,030</b>	<b>116,927</b>	<b>76,753</b>	<b>82,926</b>	<b>167,720</b>	<b>151,210</b>
<b>Net income (loss) attributable to noncontrolling interests (非支配株主に帰属する当期純利益(損失))</b>	<b>(541)</b>	<b>301</b>	<b>1,537</b>	<b>1,777</b>	<b>2,285</b>	<b>2,261</b>	<b>2,380</b>	<b>3,504</b>	<b>4,248</b>	<b>4,007</b>
<b>Net income (loss) attributable to owners of parent (親会社株主に帰属する当期純利益(損失))</b>	<b>(92,195)</b>	<b>(32,161)</b>	<b>(65,327)</b>	<b>38,795</b>	<b>169,745</b>	<b>114,665</b>	<b>74,372</b>	<b>79,422</b>	<b>163,472</b>	<b>147,202</b>
<b>Per Share of Capital Stock (1株当たり金額):</b>										
Net income (loss) - Basic (1株当たり当期純利益(損失)金額)	(121.67)	(42.45)	(86.23)	51.21	224.15	151.43	98.24	104.96	216.11	194.65
Cash dividends (1株当たり配当金)	60.00	50.00	0.00	10.00	25.00	30.00	35.00	45.00	50.00	50.00

## (3) CONSOLIDATED STATEMENTS OF COMPREHENSIVE INCOME 連結包括利益計算書

Millions of Yen(百万円)

	2011	2012	2013	2014	2015	2016	2017	2018	2019	2020
<b>Net Income (Loss) (当期純利益(損失))</b>	<b>(92,736)</b>	<b>(31,860)</b>	<b>(63,790)</b>	<b>40,572</b>	<b>172,030</b>	<b>116,927</b>	<b>76,753</b>	<b>82,926</b>	<b>167,720</b>	<b>151,210</b>
<b>Other Comprehensive Income (その他の包括利益):</b>										
Valuation difference on available-for-sale securities (その他有価証券評価差額金)	934	8,568	8,192	14,024	(2,028)	1,356	(682)	(3,315)	1,389	8,154
Deferred gains and losses on hedges (繰延ヘッジ損益)	(1,423)	(709)	1,574	(3,524)	(3,064)	2,258	481	1,679	2,245	615
Foreign currency translation adjustments (為替換算調整勘定)	(1,188)	6,443	8,141	9,860	(8,997)	(11,585)	1,456	(168)	19	(964)
Remeasurements of defined benefit plans, net of tax (退職給付に係る調整額)	-	-	-	16,117	(14,817)	(13,725)	(2,229)	4,909	3,293	10,011
Share of other comprehensive income of entities accounted for using equity method (持分法適用会社に対する持分相当額)	(9,324)	2,476	11,905	(1,358)	1,806	15,908	(4,256)	(1,522)	(15,815)	11,638
<b>Other Comprehensive Income (その他の包括利益合計)</b>	<b>(11,002)</b>	<b>16,778</b>	<b>29,814</b>	<b>35,120</b>	<b>(27,101)</b>	<b>(5,787)</b>	<b>(5,229)</b>	<b>1,582</b>	<b>(8,867)</b>	<b>29,455</b>
<b>Comprehensive Income (包括利益)</b>	<b>(103,738)</b>	<b>(15,081)</b>	<b>(33,975)</b>	<b>75,693</b>	<b>144,929</b>	<b>111,140</b>	<b>71,523</b>	<b>84,509</b>	<b>158,852</b>	<b>180,666</b>
<b>Comprehensive income attributable to (内訳):</b>										
Owners of parent (親会社株主に係る包括利益)	(103,351)	(15,757)	(36,333)	71,778	146,291	108,129	67,868	79,147	154,189	174,838
Noncontrolling interests (非支配株主に係る包括利益)	(387)	676	2,358	3,914	(1,361)	3,010	3,654	5,361	4,663	5,828



## (4) CONSOLIDATED STATEMENTS OF CASH FLOWS

連結キャッシュ・フロー計算書

Millions of Yen(百万円)

	2011	2012	2013	2014	2015	2016	2017	2018	2019	2020
<b>Cash Flows from Operating Activities</b> (営業活動によるキャッシュ・フロー) :										
Income (Loss) before income taxes (税金等調整前当期純利益(損失))	(84,487)	(32,298)	(80,673)	83,414	254,204	152,156	105,195	112,929	210,895	192,308
Adjustments for:										
Depreciation (減価償却費)	289,451	276,544	278,705	271,849	257,063	255,692	267,828	256,465	178,171	182,663
Impairment loss (減損損失)	-	-	-	-	-	-	23,356	3,739	-	-
Decommissioning costs of nuclear power units (原子力発電施設解体費)	738	1,791	2,155	4,545	6,198	4,684	4,600	8,371	9,067	9,306
Loss on loaded nuclear fuel (核燃料減損額)	1,180	-	-	-	-	-	-	-	-	-
Loss on retirement of noncurrent assets (固定資産除却損)	10,113	9,052	8,243	8,927	12,279	11,325	16,181	10,447	6,688	7,244
Increase (Decrease) in employee retirement benefit liability (退職給付引当金の増減額)	1,973	(15,612)	-	-	-	-	-	-	-	-
Decrease in provision for net defined benefit liability and asset (退職給付に係る負債及び資産の増減額)	-	-	(5,856)	(1,381)	(11,850)	(28,894)	(7,804)	(878)	(3,066)	(12,776)
Decrease in provision for reprocessing of irradiated nuclear fuel (使用済燃料再処理等引当金の増減額)	(10,802)	(12,519)	(13,299)	(12,176)	(14,824)	(8,507)	-	-	-	-
Decrease in provision for loss in conjunction with discontinued operations of nuclear power plants (原子力発電所運転終了関連損失引当金の増減額)	583	569	592	616	640	333	-	-	-	-
Increase in provision for preparation of reprocessing of irradiated nuclear fuel (使用済燃料再処理等準備引当金の増減額)	(5,561)	(8,240)	(8,356)	(1,105)	(10,811)	(1,276)	(364)	(1,036)	(192)	(25)
Decrease in reserve for fluctuation in water levels (渴水準備引当金の増減額)	-	-	-	-	-	-	-	-	-	(98)
Increase (Decrease) in reserve for fluctuation in water levels (渴水準備引当金の増減額)	8,338	(3,841)	(5,239)	5,220	12,217	(381)	(19)	-	-	-
Interest and dividend income (受取利息及び受取配当金)	(6,424)	(6,543)	(6,916)	(6,773)	(6,359)	(3,337)	(2,602)	(3,171)	(2,914)	(2,667)
Interest expenses (支払利息)	36,055	40,837	42,236	50,231	37,752	28,723	26,464	24,024	22,309	19,355
Equity in net income of affiliates (持分法による投資損益)	-	-	-	-	-	-	-	-	(77,106)	(62,048)
Gain on change in equity (持分変動利益)	-	-	-	-	-	(30,292)	-	-	(19,092)	-
Settlement received (受取和解金)	(9,000)	-	-	-	-	-	-	-	-	-
Solution received (受取解決金)	-	-	-	(28,427)	-	-	-	-	-	-
Decrease in reserve fund for reprocessing of irradiated nuclear fuel (使用済燃料再処理等積立金の増減額)	10,835	12,342	11,878	12,263	15,008	12,986	-	-	-	-
Payments of contribution for accrued reprocessing of irradiated nuclear fuel (未払使用済燃料再処理等拠出金の支払額)	-	-	-	-	-	(17,084)	-	-	-	-
(Increase) Decrease in notes and accounts receivable-trade (売上債権の増減額)	(32,503)	(18,307)	(28,843)	(19,413)	13,697	(1,140)	(51,199)	(50,312)	37,391	538
(Increase) Decrease in inventories (たな卸資産の増減額)	(5,827)	(32,232)	12,557	(4,334)	50,528	5,664	(6,055)	(16,002)	(14,724)	(5,080)
Increase (Decrease) in notes and accounts payable-trade (仕入債務の増減額)	14,952	24,182	(18,174)	23,322	(36,839)	(25,748)	23,685	615	59,144	7,739
Other, net (その他)	13,238	31,886	51,286	107,699	27,390	54,438	58,828	7,945	(111,341)	82,594
Subtotal (小計)	232,855	267,610	240,292	494,478	606,296	409,342	458,095	353,138	295,231	419,053
Interest and dividend received (利息及び配当金の受取額)	8,303	7,994	9,942	9,366	10,571	6,596	5,722	10,502	6,707	20,997
Interest expenses paid (利息の支払額)	(34,916)	(40,145)	(42,375)	(51,465)	(39,153)	(29,488)	(26,909)	(24,551)	(23,129)	(20,015)
Settlement package received (和解金の受取額)	9,000	-	-	-	-	-	-	-	-	-
Solution package received (解決金の受取額)	-	-	-	28,427	-	-	-	-	-	-
Income taxes paid (法人税などの支払額)	(38,396)	(7,844)	(4,116)	(3,961)	(15,303)	(51,387)	(12,749)	(42,682)	(22,913)	(35,887)
<b>Cash Flows from Operating Activities</b> (営業活動によるキャッシュ・フロー)	176,844	227,613	203,742	476,845	562,411	335,063	424,159	296,406	255,896	384,148
<b>Cash Flows from Investing Activities</b> (投資活動によるキャッシュ・フロー) :										
Purchases of noncurrent assets (固定資産の取得による支出)	(266,938)	(329,166)	(268,090)	(260,346)	(283,648)	(322,307)	(324,582)	(350,624)	(230,985)	(211,936)
Payments of investments and loans receivable (投融資による支出)	(8,607)	(44,358)	(235,354)	(126,054)	(71,632)	(64,413)	(48,723)	(39,434)	(450,446)	(32,391)
Collection of investments and loans receivable (投融資の回収による収入)	13,638	40,243	243,407	100,817	39,769	10,678	12,201	9,699	15,163	12,161
Purchase of shares of subsidiaries resulting in change in scope of consolidation (連結の範囲の変更を伴う子会社株式の取得による支出)	-	-	-	-	(4,059)	-	-	(2,653)	-	(944)
Proceeds from purchases of shares of subsidiaries resulting in change in scope of consolidation (連結の範囲の変更を伴う子会社株式の取得による収入)	-	-	458	29	-	-	50	185	-	294
Proceeds from sales of shares of subsidiaries resulting in change in scope of consolidation (連結の範囲の変更を伴う子会社株式の売却による収入)	-	-	-	29	-	-	-	-	-	-
Other, net (その他)	14,835	2,677	(7,040)	2,744	11,575	15,810	16,586	14,466	18,646	17,003
<b>Cash Flows from Investing Activities</b> (投資活動によるキャッシュ・フロー)	(247,073)	(330,603)	(266,619)	(282,781)	(307,995)	(360,232)	(344,467)	(368,361)	(647,622)	(215,813)
<b>Cash Flows from Financing Activities</b> (財務活動によるキャッシュ・フロー) :										
Proceeds from issuance of bonds (社債の発行による収入)	-	19,949	19,933	79,736	59,794	209,274	79,718	33,940	169,429	59,829
Redemption of bonds (社債の償還による支出)	(139,100)	(183,000)	(166,000)	(282,800)	(172,050)	(124,500)	(40,000)	(60,000)	(100,000)	(60,000)
Proceeds from long-term loans payable (長期借入れによる収入)	825,600	514,162	210,322	49,648	89,281	198,400	83,700	59,625	105,315	226,935
Repayments of long-term loans payable (長期借入金の返済による支出)	(112,406)	(56,799)	(67,139)	(189,918)	(275,980)	(241,917)	(218,217)	(212,402)	(176,528)	(228,257)
Proceeds from short-term loans payable (短期借入れによる収入)	379,187	363,207	369,380	365,756	375,470	386,077	400,149	946,160	305,862	285,342
Repayments of short-term loans payable (短期借入金の返済による支出)	(370,529)	(362,928)	(367,019)	(363,832)	(370,167)	(378,770)	(384,769)	(391,555)	(357,562)	(299,462)
Proceeds from issuance of commercial paper (コマmercial・ペーパーの発行による収入)	154,000	-	-	-	-	-	-	434,000	349,000	271,000
Redemption of commercial paper (コマmercial・ペーパーの償還による支出)	(266,000)	-	-	-	-	-	-	(434,000)	(253,000)	(347,000)
Purchase of treasury shares (自己株式の取得による支出)	(61)	(47)	(80)	(84)	(146)	(125)	(696)	(122)	(468)	(227)
Cash dividends paid (配当金の支払額)	(45,369)	(41,608)	(18,969)	(117)	(15,147)	(22,684)	(22,681)	(30,193)	(37,747)	(37,767)
Dividends paid to noncontrolling interests (非支配株主への配当金の支払額)	(499)	(494)	(481)	(578)	(543)	(673)	(848)	(3,936)	(2,525)	(2,508)
Proceeds from issuance of shares to noncontrolling shareholders (非支配株主からの払込みによる収入)	-	-	-	-	-	-	19,423	-	-	-
Other, net (その他)	(2,814)	(2,880)	(3,851)	(1,898)	(2,631)	(4,011)	(4,448)	(4,254)	(7,624)	(9,004)
<b>Cash Flows from Financing Activities</b> (財務活動によるキャッシュ・フロー)	422,007	249,560	(23,905)	(344,088)	(312,120)	21,069	(88,670)	337,260	(5,851)	(141,121)
<b>Effect of Exchange Rate Changes on Cash and Cash Equivalents</b> (現金及び現金同等物に係る換算差額)	88	2,203	1,619	3,338	(917)	14	(87)	(133)	10	119
<b>Net Increase (Decrease) in Cash and Cash Equivalents</b> (現金及び現金同等物の増減額)	351,866	148,774	(85,163)	(146,685)	(58,621)	(4,084)	(9,065)	265,171	(397,567)	27,332
<b>Cash and Cash Equivalents at Beginning of this period</b> (現金及び現金同等物の期首残高)	121,295	473,162	621,937	536,773	390,088	324,390	293,953	284,888	550,060	147,576
<b>Decrease in Cash and Cash Equivalents Resulting from Change of Scope of Consolidation</b> (連結の範囲の変更に伴う現金及び現金同等物の増減額)	-	-	-	-	(7,075)	(26,352)	-	-	(4,916)	-
<b>Cash and Cash Equivalents at End of this period</b> (現金及び現金同等物の期末残高)	473,162	621,937	536,773	390,088	324,390	293,953	284,888	550,060	147,576	174,909



## 6 Reference 参考資料

### (1) Facilities Summary (As of March 31, 2021) 設備概要 (2021年3月末現在)

#### Transmission Facilities 送電設備

Transmission Lines (km) 電線路巨長 (km)	Overhead 架空	10,650
	Underground 地中	1,354
	Total 計	12,004
Support Facilities (unit) 支持物数 (基)	Steel Towers 鉄塔	30,168
	Ferroconcrete Poles 鉄筋コンクリート柱	3,805
	Steel Poles 鉄柱	1,099
	Total 計	35,072

(Note) Figures may not add up due to rounding.

(注) 小数点以下の四捨五入の関係上数値が合わない場合があります。

#### Transformation Facilities 変電設備

Type of Facilities 種類	Number of Facilities 個所数	Capacity(kVA) [kW] 出力(kVA) [kW]
500kV Substation 500kV変電所	10	26,600,000
275kV Substation 275kV変電所	40	40,942,000
Primary Substation 1次変電所	39	20,983,900
Secondary Substation 2次変電所	63	6,480,500
Distribution Substation 配電用変電所	766	30,594,400
Distribution Towers 配電塔	8	60,000
Hydroelectric Substation 水力変電所	84	2,849,700
Total 合計	1,010	128,510,500

#### Distribution Facilities 配電設備

Distribution Lines (km) 電線路巨長(km)	Overhead 架空	130,684	
	Underground 地中	4,675	
	Total 計	135,359	
Support Facilities (unit) 支持物数 (基)	Steel Towers 鉄塔	93	
	Ferroconcrete Poles 鉄筋コンクリート柱	2,702,626	
	Steel Poles 鉄柱	149,129	
	Wooden Poles 木柱	2,933	
	Total 計	2,854,781	
Distribution Transformers 配電用変圧器	Number 個数	Overhead 架空	1,607,270
		Underground 地中	19,745
		Total 計	1,627,015
	Combined Capacity (kVA) 総容量 (kVA)	Overhead 架空	78,582,176
		Underground 地中	2,547,458
		Total 計	81,129,634

(Note) Distribution Lines' figures exclude parallel multiple line segment.

(注) 電線路巨長数字は併架部分を除いたものです。

## Generating Facilities (As of March 31, 2021) 発電設備一覧 (2021年3月末現在)

### Nuclear Power Plant 原子力発電所

(MW / 千kW)

Plant 発電所名	Unit ユニット	Output Capacity 最大出力		Type of Reactor 炉型	Commencement of Commercial Operation 運転開始年月
Hamaoka 浜岡	3	1,100	3,617	BWR	Aug. 1987 1987年 8月
	4	1,137		BWR	Sep. 1993 1993年 9月
	5	1,380		ABWR	Jan. 2005 2005年 1月

### Hydroelectric Power Plants 水力発電所

(MW / 千kW)

Plant 発電所名	Output Capacity 最大出力		Type 形式	Commencement of Commercial Operation 運転開始年月
Okumino 奥美濃	1,500		Dam(Pumped Storage) ダム (揚水)	Nov. 1995 1995年11月
Okuyahagi No.2 奥矢作第二	780		Dam conduit(Pumped Storage) ダム水路 (揚水)	Feb. 1981 1981年 2月
Takane No.1 高根第一	340		Dam(Pumped Storage) ダム (揚水)	Nov. 1969 1969年11月
Okuyahagi No.1 奥矢作第一	323		Dam conduit(Pumped Storage) ダム水路 (揚水)	Feb. 1981 1981年 2月
Mazegawa No.1 馬瀬川第一	288		Dam(Pumped Storage) ダム (揚水)	Jul. 1976 1976年 7月
Tokuyama Unit 1* 徳山1号機※	139.0	164.0※	Dam conduit ダム水路	Mar. 2016 2016年 3月
Tokuyama Unit 2* 徳山2号機※	25.0		Dam ダム	May 2014 2014年 5月
Hiraoka 平岡	101		Dam conduit ダム水路	Jan. 1952 1952年 1月
Okuizumi 奥泉	92		Dam conduit ダム水路	Jan. 1956 1956年 1月
Hatanagi No.2 畑薙第二	86.6		Dam conduit ダム水路	Aug. 1961 1961年 8月
Hatanagi No.1 畑薙第一	86		Dam(Pumped Storage) ダム (揚水)	Sep. 1962 1962年 9月
Yokoyama 横山	70		Dam ダム	Apr. 1964 1964年 4月
Oigawa 大井川	68.2		Dam conduit ダム水路	Oct. 1936 1936年10月
Mazegawa No.2 馬瀬川第二	66.4		Dam conduit ダム水路	Jun. 1976 1976年 6月
Ikawa 井川	62		Dam ダム	Sep. 1957 1957年 9月
Shin-Kamiaso 新上麻生	61.4		Dam conduit ダム水路	Jun. 1987 1987年 6月
Yahagi No.1 矢作第一	61.2		Dam ダム	Jun. 1970 1970年 6月
Kawaguchi 川口	58		Dam conduit ダム水路	Nov. 1960 1960年11月
Yasuoka 泰阜	54.5		Dam conduit ダム水路	Jan. 1936 1936年 1月
Osaka 小坂	50.1		Coduit 水路	Nov. 1930 1930年11月
Other(178 plants) その他178ヶ所	1,150.35		-	-
Total 合計	5,462.75		-	-

\* At the same time operating

※ 同時運転時の最大出力

### New Energy Power Plants 新エネルギー等発電所

(MW / 千kW)

Plant 発電所名	Output Capacity 最大出力	Type 形式	Commencement of Commercial Operation 運転開始年月
Omaezaki 御前崎	22	Wind 風力	Feb. 2010 2010年 2月(第1期)
			Jan. 2011 2011年 1月(第2期)
Mega Solar Shimizu メガソーラーしみず	8	Solar 太陽光	Jan. 2015 2015年 1月
Mega Solar Kawagoe メガソーラーかわごえ	7.5	Solar 太陽光	May 2017 2017年 5月
Mega Solar Iida メガソーラーいいだ	1	Solar 太陽光	Jan. 2011 2011年 1月
Miyako kuzakai Solar park* 宮古くざかいソーラーパーク※	9	Solar 太陽光	May 2019 2019年 5月
Yokkaichi 四日市	49	Biomass バイオマス	May 2020 2020年5月
Total 合計	96.5	-	-

\* Joint business, recoded by equity interest

※ 共同事業、持分計上

## (2) Major Consolidated Subsidiaries and Affiliates (As of March 31, 2021) 主な連結対象会社 (2021年3月末現在)

	Name of Company	Capital (million yen)	Ownership ratio of right to vote(%)	Main Business Contents
Overseas Business	Diamond Germany 1. Transmission GmbH	25 thousand Euro	49.0(49.0)	Investment in submarine power transmission business in Germany
	Diamond Germany 2. Transmission GmbH	25 thousand Euro	49.0(49.0)	Investment in submarine power transmission business in Germany
	Diamond Chubu Europe B. V.	1 Euro	20.0(20.0)	Investment in a Dutch integrated energy company
Real Estate	Chuden Real Estate Co., Ltd.	100	100.0	Real estate leasing and management
	ES-CON Japan Ltd. *	6,284	33.0	Real estate sale, leasing and planning, brokerage and consultation
Construction	Chubu Plant Service Co., Ltd.	240	100.0(20.0)	Repair and operation work to thermal and nuclear power plants
	C-TECH CORPORATION	720	100.0(32.3)	Transmission line and substation works and telecommunication works
	TOENEC CORPORATION	7,680	51.9	Interior wire and distribution line works and telecommunication works
	TOENEC Service Co., Ltd.	100	100.0(100.0)	Distribution facility construction and peripheral work, electrical construction, and other construction work
	Asahi Synchrotech Co., Ltd.	40	100.0(100.0)	Plant plumbing and air conditioning and sanitation construction works
Manufacturing	CHUBU SEIKI Co., Ltd.	68	81.8	Manufacture, maintenance, repair and examination representation of electric meter
	TOKAI CONCRETE INDUSTRIES Co., Ltd.	300	30.9(4.1)	Manufacture and sale of concrete poles / pile and other cement and secondary products
	AICHI ELECTRIC Co., Ltd.	4,053	24.6	Manufacture, sale and repair of electrical equipment
IT / Telecommunications	Chuden CTI Co., Ltd.	100	100.0	Information processing service and software development and maintenance
	Chubu Telecommunications Co., Inc.	38,816	19.5	Telecommunication service and telecommunication equipment rental
Services and Others	Chuden Auto Lease Co., Ltd.	100	100.0	Leasing, maintenance and repairs of automobiles / Sales of components
	Techno Chubu Co., Ltd.	120	100.0	Operation, maintenance and management of power generation facilities, and environment related business
	CHUDENKOGYO Co., Ltd.	25	100.0(14.5)	Utility pole advertising, leasing, casualty insurance brokerage, and printing
Associated Companies of Power Network businesses	Chuden Haiden Support Co., Ltd.	30	100.0(100.0)	Removal of trees interfering with distribution lines and land management regarding distribution lines
	SHIN-NIHON HELICOPTER Co., Ltd.	250	50.0(50.0)	Transmission line observation, transportation of materials for transmission line works and surveys by helicopter
Associated Companies of Customer Service & Sales	C ENERGY CO., INC.	7,600	100.0(100.0)	Integrated energy business including the sale of LNG, and the design, operation and maintenance, etc. of energy facilities
	Diamond Power Corporation	120	80.0(80.0)	Retail Electricity Business
JERA	JERA Co., Inc.	5,000	50.0	Fuel business and domestic and overseas power generation business

(Note) Figures in parentheses are indirect ownership ratio which are included in the ownership ratio of right to vote.

\* The company acquired additional shares of ES-CON JAPAN, Ltd. on April 5, 2021, and increased its voting rights ratio from 33.0% to 51.5%. Accordingly, ES-CON JAPAN Ltd. an important subsidiary of the company.

	会社名	資本金 (百万円)	議決権の 所有割合(%)	主な事業内容
海外事業	Diamond Germany 1. Transmission GmbH	25千ユーロ	49.0(49.0)	ドイツ海底送電事業への投資
	Diamond Germany 2. Transmission GmbH	25千ユーロ	49.0(49.0)	ドイツ海底送電事業への投資
	Diamond Chubu Europe B. V.	1千ユーロ	20.0(20.0)	オランダ総合エネルギー事業会社への投資
不動産業	中電不動産株式会社	100	100.0	不動産の賃貸および管理
	株式会社日本エスコン※	6,284	33.0	不動産の販売・賃貸および企画仲介コンサル事業
建設業	株式会社中部プラントサービス	240	100.0(20.0)	火力・原子力発電所の保修工事
	株式会社シーテック	720	100.0(32.3)	送電線・変電所等の工事および電気通信工事
	株式会社トーエネック	7,680	51.9	屋内線・配電線工事および電気通信工事
	株式会社トーエネックサービス	100	100.0(100.0)	配電設備工事周辺業務および電気工事等
	旭シンクロテック株式会社	40	100.0(100.0)	プラント配管工事および空調・衛生設備工事
製造業	中部精機株式会社	68	81.8	電気計器の製造・整備・修理および検定代弁
	東海コンクリート工業株式会社	300	30.9(4.1)	コンクリートボール・同パイルおよびその他セメント二次製品の生産・販売
	愛知電機株式会社	4,053	24.6	電気機械器具の製造・販売および修理
情報通信業	株式会社中電シーティーアイ	100	100.0	情報処理サービスならびにソフトウェアの開発および保守
	中部テレコミュニケーション株式会社	38,816	19.5	電気通信サービスおよび電気通信機器の賃貸等サービス
サービス業など	株式会社中電オートリース	100	100.0	自動車のリース・整備・修理および部品の販売
	株式会社テクノ中部	120	100.0	発電関連設備の運転・保守・管理および環境関連事業
	中電興業株式会社	25	100.0(14.5)	電柱広告、リース、損害保険代理および印刷
ネットワーク事業の グループ会社	中電配電サポート株式会社	30	100.0(100.0)	配電に関する支障樹木の伐採関連業務・用地業務等
	新日本ヘリコプター株式会社	250	50.0(50.0)	ヘリコプターによる送電線巡視・送電線工事資材輸送および調査
販売事業の グループ会社	株式会社シーエナジー	7,600	100.0(100.0)	液化天然ガスの販売およびエネルギー設備の設計・運転・メンテナンス等の 総合エネルギー事業
	ダイヤモンドパワー株式会社	120	80.0(80.0)	小売電気事業
J E R A	株式会社 J E R A	5,000	50.0	燃料事業および国内外発電事業

(注) 議決権の所有割合の( )内は、間接所有割合で内数を記載しています。

※ 当社は、2021年4月5日付で、株式会社日本エスコンの株式を追加取得し、議決権比率を33.0%から51.5%としたことにより、同社は重要な子会社となりました。

### (3) Supply and Demand Forecast (Transmission end) 中部エリアの需給見通し (送電端)

FY 年度	2019 (Actual) (実績)	2020 (Actual) (実績)	2021	2030
Peak Load(10MW) 中部エリアの最大電力 (万kW) (A)	2,453	2,434	2,453	2,411
Supply Capacity(10MW) 中部エリアの供給力 (万kW) (B)	2,771	2,854	2,650	2,821
Reserve Capacity(10MW) 供給予備力 (万kW) (B - A)	317	420	197	410
Reserve Margin(%) 供給予備率 (%) (B - A) / A	12.9	17.2	8.0	17.0

(Note1) Regarding power supply and demand, we answered "undecided" in response to items concerning nuclear power station plans and supply capacity following from the previous year. We gave this response because we cannot project when we and other companies will be able to resume operations of our nuclear power stations or develop new ones. As for estimation of supply-demand balance, we assume that output of nuclear power plants is "0".

(注1) 電力需給については、前年度に引き続き、自他社原子力発電所の運転再開時期や新規開発を見通すことができないため、原子力発電所に関する計画および供給力に関する事項を「未定」としたうえで、原子力発電所の供給力を「0」とした需給バランスを算定しています。

(Note2) Peak load means the three-day average of maximum power demand at the transmission end.

(注2) 最大電力は、最大3日平均の送電端値

## 中部電力株式会社

〒461-8680 名古屋市東区東新町1番地

TEL : 052-951-8211 (代)

<https://www.chuden.co.jp/>

## Chubu Electric Power Co., Inc.

1, Higashi-shincho, Higashi-ku, Nagoya, Aichi 461-8680, JAPAN

Phone : +81-52-951-8211 (Main)

<https://www.chuden.co.jp/english/>