

# 平成15年度決算について

〔 自 平成15年 4月 1日  
至 平成16年 3月31日 〕

中部電力株式会社

平成16年5月12日

# 目 次

## 【連結決算】

|                |   |
|----------------|---|
| 連結決算の業績        | 1 |
| 企業集団の状況        | 2 |
| 経営方針           | 3 |
| 連結収支の概要        | 7 |
| 連結収支比較表        | 8 |
| 連結キャッシュ・フローの概要 | 9 |

## 【個別決算】

|         |    |
|---------|----|
| 個別決算の業績 | 10 |
| 個別収支の概要 | 11 |
| 個別収支比較表 | 12 |

## 次期の見通し

|        |    |
|--------|----|
| 【連結決算】 | 13 |
| 【個別決算】 | 14 |

## 財務諸表

|        |    |
|--------|----|
| 【連結決算】 | 15 |
| 【個別決算】 | 18 |

## (参考) 主要な経営指標等の推移

|        |    |
|--------|----|
| 【連結決算】 | 20 |
| 【個別決算】 | 20 |

## 連 結 決 算 の 業 績

平成15年度のわが国経済は、輸出や生産の増加に支えられて企業業績が改善し、設備投資も増加するなど、民間企業の経済活動を中心に回復基調となっております。

このような経済情勢のもと、当期の連結売上高は、電気事業において販売電力量の減少や電気料金引下げの影響などにより電灯電力料が減少したことなどから、前期に比べ749億円減少し2兆1,010億円となりました。

一方、支出面において経営全般にわたりコストダウンに努めたことなどにより、連結経常利益は前期に比べ138億円増加し1,849億円、連結当期純利益は前期に比べ82億円増加し1,147億円となりました。

### < 15年度連結決算の特徴 >

- ・売上高(3.4%減)は、13年度(1.1%減)、14年度(2.4%減)に続き3年連続の減収
- ・経常利益(8.1%増)は、13年度(13.3%増)以来2年ぶりの増益
- ・13年度(売上高1.1%減、経常利益13.3%増)以来2年ぶりの減収増益

### (1)連結経営成績

(百万円未満切り捨て)

|        | 売上高       |       | 営業利益    |       | 経常利益    |       | 当期純利益   |       | 1株当たり<br>当期純利益 |
|--------|-----------|-------|---------|-------|---------|-------|---------|-------|----------------|
|        | 百万円       | %     | 百万円     | %     | 百万円     | %     | 百万円     | %     | 円 銭            |
| 16年3月期 | 2,101,072 | (3.4) | 334,411 | (7.0) | 184,925 | (8.1) | 114,717 | (7.7) | 157.21         |
| 15年3月期 | 2,176,071 | (2.4) | 312,471 | (6.1) | 171,088 | (2.8) | 106,494 | (3.5) | 144.24         |
| 増 減    | 74,999    |       | 21,940  |       | 13,836  |       | 8,223   |       | 12.97          |

(注) ( )内は、対前期増減率

### (2)連結財政状態

|        | 総資産       | 株主資本      | 株主資本比率 | 1株当たり<br>株主資本 | 有利子負債     |
|--------|-----------|-----------|--------|---------------|-----------|
|        | 百万円       | 百万円       | %      | 円 銭           | 百万円       |
| 16年3月期 | 6,060,177 | 1,377,180 | 22.7   | 1,897.81      | 3,809,395 |
| 15年3月期 | 6,282,500 | 1,307,179 | 20.8   | 1,775.44      | 4,113,091 |
| 増 減    | 222,322   | 70,000    | 1.9    | 122.37        | 303,696   |

### (3)連結キャッシュ・フローの状況

|        | 営業活動による<br>キャッシュ・フロー | 投資活動による<br>キャッシュ・フロー | 財務活動による<br>キャッシュ・フロー | 現金及び現金同等物<br>期 末 残 高 |
|--------|----------------------|----------------------|----------------------|----------------------|
|        | 百万円                  | 百万円                  | 百万円                  | 百万円                  |
| 16年3月期 | 592,362              | 199,324              | 395,210              | 59,854               |
| 15年3月期 | 599,370              | 334,190              | 278,720              | 62,061               |
| 増 減    | 7,007                | 134,866              | 116,490              | 2,206                |

### < 連結対象会社数 >

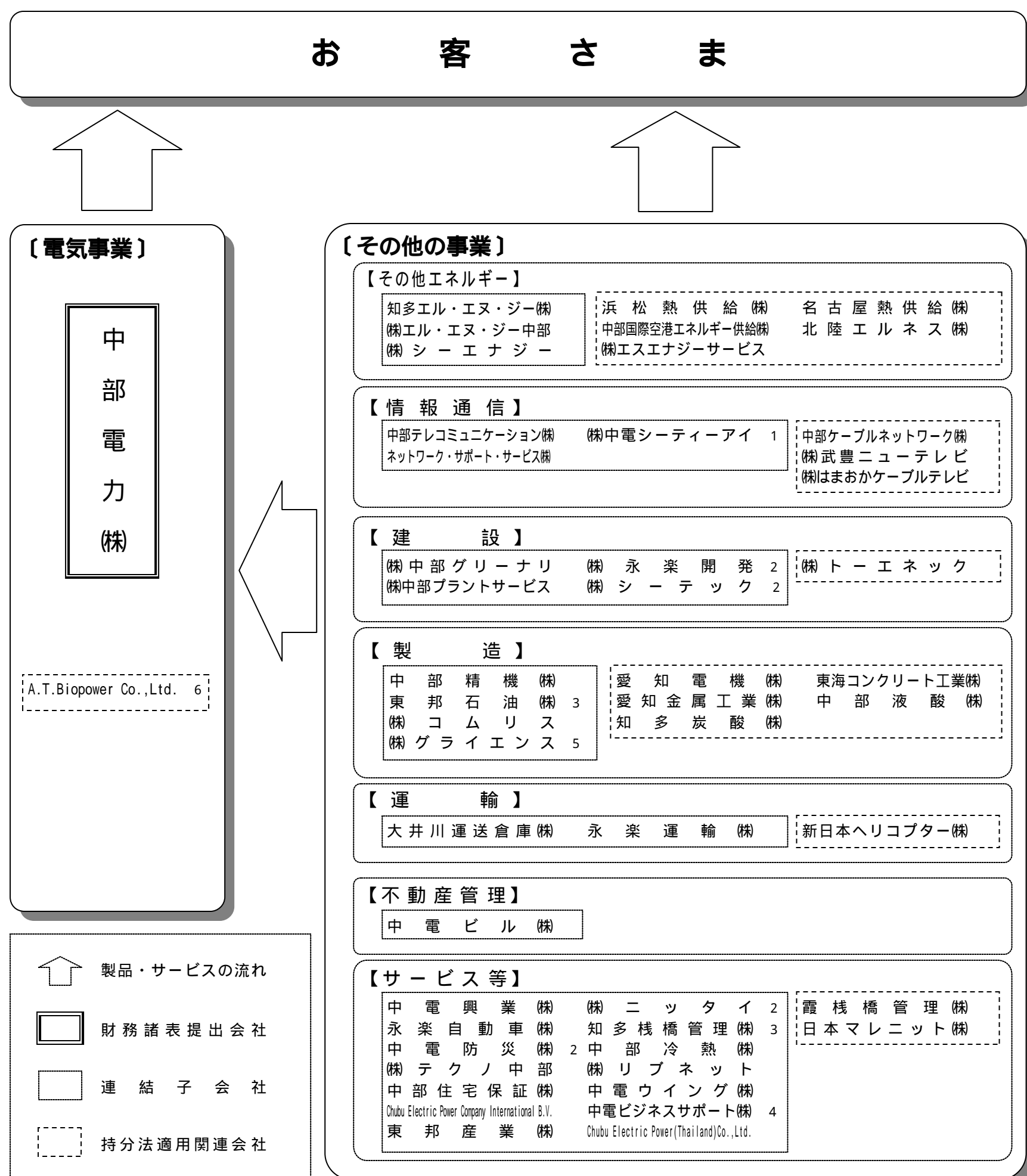
(社)

| 項 目     | 16年3月期(A) | 15年3月期(B) | 差(A-B) |
|---------|-----------|-----------|--------|
| 連結子会社   | 31        | 31        | -      |
| 持分法適用会社 | 18        | 20        | 2      |
| 計       | 49        | 51        | 2      |

# 企業集団の状況

当社グループ（当社及び当社の関係会社）は、当社が営む電気事業を中核として、当社グループが保有する経営資源の有効活用を図る目的で、電力供給設備・保有燃料や技術力などを活用する電気事業以外のエネルギー事業、ネットワーク設備等をベースに知的付加価値を提供する情報通信事業、電気事業関連業務として、各設備の拡充や保全のための建設業、資機材供給のための製造業等様々な事業を展開しております。

当社グループの業務を示すと下記のとおりであります。



- 1 (株)シーティーアイは、平成 15 年 10 月 1 日付で、中電コンピューターサービス(株)を吸収合併し、(株)中電シーティーアイに商号変更しております。
- 2 (株)シーテック、(株)ニッタイ及び中電防災(株)は、平成 15 年 10 月 1 日付で、中電静岡工営(株)及び中電長野工営(株)の業務の一部を吸収分割により承継しております。また、(株)永楽開発は、同日付でそれ以外の業務を承継し、中電静岡工営(株)及び中電長野工営(株)を吸収合併しております。
- 3 東邦石油(株)及び知多棧橋管理(株)は、株式の追加取得により、持分法適用関連会社から連結子会社になっております。
- 4 中電キャピタル(株)は、平成 16 年 1 月 1 日付で、中電ビジネスサポート(株)に商号変更しております。
- 5 (株)グライエンスは、当期より新たに連結の範囲に含めております。
- 6 A.T.Biopower Co.,Ltd.は、当期より新たに持分法の適用範囲に含めております。
- 7 上越共同火力発電(株)は、平成 16 年 1 月 16 日に清算を結了したことにより、持分法の適用範囲から除外しております。

# 経営方針

## 1. 経営の基本方針

電力小売り自由化による競争が本格化する中、平成15年6月に改正電気事業法が成立し、平成16年4月から高圧500kW以上のお客さまに自由化範囲が拡大されました。平成17年度からは、高圧受電のお客さますべてが自由化対象となるとともに、競争のさらなる促進に向け、卸電力取引所や電力系統利用協議会（中立機関）の創設、系統利用料金制度の見直しなどが予定されております。

このような状況のもと、当社は、中部地域を基盤とする「総合エネルギー企業」として、エネルギーをコアに新しいサービス・価値をお届けし、グループ全体で持続的な成長を達成してまいります。そのため以下のとおり、新たな経営目標を掲げ、具体的な業務運営方針に基づき取り組みを加速することにより、お客さま、株主・投資家など各方面の皆さまのご期待にお応えしてまいります。

### 【経営目標】

| 項目                              | 連結目標      | 単体目標      | 目標年次                |
|---------------------------------|-----------|-----------|---------------------|
| 総資産事業利益率 <sup>*1</sup><br>(ROA) | 4.5%以上    | 4.5%以上    | 平成16～18年度の<br>3カ年平均 |
| 経常利益                            | 1,650億円以上 | 1,600億円以上 |                     |
| 設備投資額                           | 2,000億円以下 | 1,700億円以下 |                     |
| フリー・キャッシュ・フロー <sup>*2</sup>     | 3,600億円以上 | 3,500億円以上 |                     |
| 有利子負債残高                         | 3.1兆円以下   | 3兆円以下     | 平成18年度末             |

\*1...総資産事業利益率(ROA) = 事業利益(経常利益 + 支払利息) / 期首期末平均総資産

\*2...フリー・キャッシュ・フロー = (営業キャッシュ・フロー) - (投資キャッシュ・フロー)

### 【業務運営方針】

#### (1) お客さまにご満足いただける販売活動の展開

より多くのお客さまに引き続き当社をお選びいただくべく、多様化するお客さまニーズに的確にお応えできる契約メニューやサービス内容の充実に努めるとともに、当社グループの経営資源を最大限に活用し、ガスや分散型電源をはじめエネルギーをコアとする様々な新しいサービスをお届けいたします。

#### (2) 新たな市場環境におけるコスト競争力の強化

電気事業制度の見直しやエネルギー間競争の激化など、市場環境が大きく変化する中、誰よりも優れたサービスを低廉にお届けできるよう、業務のあらゆる段階で徹底した効率化に取り組み、コストダウンの目標として掲げる「平成17年度までに自由化開始直前と比較して2割のコスト削減」を確実に達成してまいります。

#### (3) 企業体力の増強と成長に向けた経営資源の戦略的な活用

収益力の向上、財務体質のさらなる改善、グループ全体としての総合力向上に向け、新たな経営目標を掲げその確実な達成に努めます。また、エネルギー事業領域の拡大や当社の強みを活かした新規分野への投資など、経営成果を効果的に配分し、持続的な成長を目指します。

#### (4) グループ一体となった頑健な企業基盤の強化と良き企業市民としての行動

グループを取り巻く厳しい経営環境に的確に対応し、競争力ある企業グループへと成長していくため、本体・グループ会社間で、より協調の取れた統合的な業務運営体制を構築してまいります。

さらに、社会との共生を常に念頭に、コンプライアンス（法令、社内ルールおよび企業倫理の遵守）の充実、地球環境問題への取り組み、地域の皆さまとの信頼関係の一層の向上に努め、企業市民としての社会的責任を果たすべく積極的に行動してまいります。

## 2. 利益配分に関する基本方針

企業活動から生み出された成果につきましては、財務体質の改善や収益基盤の拡充などへの効果的な配分を通じて企業価値の向上に役立てるとともに、株主の皆さまに適切に還元できるよう努めてまいります。

内部留保資金につきましては、電気事業における設備投資、新規事業投資のほか、財務体質を改善するための資金に充当することとしております。

## 3. 経営成績等の変動要因

当社グループの経営成績、財務状況等に影響を及ぼす可能性のある変動要因としては、主に以下のようなものがあります。

なお、文中における将来に関する事項は、本資料の発表日現在において判断したものです。

### (1) 経済状況及び天候状況

当社グループの中核事業である電気事業において、販売電力量は、景気動向や気温の変動に伴って増加あるいは減少いたします。そのため、当社グループの業績は、こうした経済状況及び天候状況により、影響を受ける可能性があります。

なお、年間の降雨降雪量によって水力発電電力量が増減することに伴い、全体の発電費用も影響を受けることとなりますが、「渇水準備引当金制度」により、業績への影響は限定的と考えられます。

### (2) 自然災害等

当社グループでは、発電から配電に至る一貫した供給体制のもと、高品質な電気を、経済的かつ安定的にお届けするべく、落雷等による故障停電を少なくするための設備の建設・維持に努めてきております。しかしながら、台風等の大規模な自然災害や事故等が発生した場合には、業績に影響を受ける可能性があります。

### (3) 燃料価格の変動

電気事業における主要な費用項目の一つである燃料費は、LNG（液化天然ガス）、石炭等を国外からの輸入に依存していることから、CIF 価格及び為替相場の変動等により影響を受けます。

ただし、燃料価格の変動を電気料金に反映させる「燃料費調整制度」により、業績への影響は限定的と考えられます。

#### (4) 金利の変動

当社グループの有利子負債残高は、平成16年3月末時点で3兆8,093億円と、総資産の62.9%に相当し、主要な費用項目の一つである支払利息は、今後の市場金利の変動により影響を受ける可能性があります。

ただし、有利子負債残高の89.1%が、社債、転換社債、長期借入金の長期資金であり、その大部分を固定金利で調達していること、また、さらなる財務体質強化に向け有利子負債残高削減に積極的に取り組んでいることから、金利変動による業績への影響は限定的と考えられます。

#### (5) 浜岡原子力発電所1号機の停止期間

浜岡原子力発電所1号機については、炉心シュラウド（炉心隔壁）で確認されたひび割れの調査・評価や高経年化に関する技術評価のための原子炉内点検などに相当の期間を要すること、さらには再循環系配管の取替工事期間を考慮して、定期点検期間を当面平成16年度末まで延長しております。現時点では、今後の確定的な工程を設定することが困難であることから、業績は影響を受ける可能性があります。

#### (6) 電気事業制度の動向

電気事業においては、平成16年4月以降、段階的に自由化範囲が拡大されるとともに、競争のさらなる促進に向け、卸電力取引所や電力系統利用協議会（中立機関）の創設、系統利用料金制度の見直しなどが予定されております。

また、原子力のバックエンド事業については、超長期の事業で不確実性を有することから、原子力発電及びバックエンド事業の円滑な推進に向け、総合資源エネルギー調査会電気事業分科会の制度・措置検討小委員会において、経済的措置等の具体的な制度のあり方に関し検討が行われております。

こうした環境変化の中で、当社グループは、経営効率化を最大限に進めるとともに、お客さまのニーズに的確にお応えする積極的な販売活動を展開してまいります。今後の制度改定の進展状況やそれに伴う一層の競争激化により、業績は影響を受ける可能性があります。

### 4. コーポレート・ガバナンスに関する基本的な考え方およびその施策の実施状況

#### (1) コーポレート・ガバナンスに関する基本的な考え方

株主・投資家を始めとする皆さまから選択され、信頼され続ける企業となるためには、経営の効率化および適法性確保が必要との認識から、当社はコーポレート・ガバナンスの一層の充実に努めてまいりたいと考えております。

## (2) コーポレート・ガバナンスに関する施策の実施状況

経営機構等の概要およびコーポレート・ガバナンス関連施策は次のとおりであります。

「取締役会」「監査役」等の商法で定められている機関に加え、「経営戦略会議」および「常務会」を設置しております。

「取締役会」は、原則として毎月1回開催し、商法所定の決議事項および会社経営上重要な事項を決定するとともに、取締役から業務執行状況の報告を受けるなどして、取締役の職務の執行を監督しております。

「常務会」では取締役会付議事項の事前審議を行うとともに、それに該当しない業務執行上の重要事項について審議しております。また、中長期的な経営に関する方向性については「経営戦略会議」にて協議し、必要なものについては常務会および取締役会に付議しております。

「監査役」は、監査役会で協議した方針に従い、各監査役が独立して取締役の職務の執行を監査しております。なお、現在6名の監査役のうち2名は、社外監査役であります（うち1名は、東海旅客鉄道株式会社の代表取締役会長であり、当社は同社と電力供給、土地賃貸借等の取引を行っております。他の1名との間には特別の利害関係はありません。）

また、内部監査機能につきましては、平成15年7月に従前の考査部を拡充して設置した「経営考査室」が担っております。同室では、業務執行部門の活動をモニタリングし、改善を重視して助言・勧告を行うことで、リスクマネジメントを中心とした内部統制機構の確立に努めております。

コンプライアンス経営に関しましては、コンプライアンス推進会議のもと、「中部電力コンプライアンス宣言」を策定するとともに、企業において遵守すべき「8つの行動規範」および従業員一人ひとりが自己の行動をチェックするための「行動チェックポイント」を制定するなど、コンプライアンスの推進を積極的に行っております。

また、中部電力グループとしてのコンプライアンスの確立に向けて、「中電グループ・コンプライアンス推進協議会」を設立し、取り組みを進めております。

## (3) 役員報酬および監査報酬

当期における当社の取締役および監査役に対する役員報酬、および監査法人に対する監査報酬は以下のとおりであります。

| 役員報酬       |        | 監査報酬      |       |
|------------|--------|-----------|-------|
| 取締役を支払った報酬 | 498百万円 | 監査証明に係る報酬 | 45百万円 |
| 監査役を支払った報酬 | 107百万円 | 上記以外の報酬   | 4百万円  |
| 計          | 606百万円 | 計         | 50百万円 |



## 連 結 収 支 の 概 要

### 事業別収支概要（相殺消去前）

#### （１）電気事業

販売電力量は全般としては底堅い基調にあるものの、冷夏や暖冬などの影響もあり、前期と比べ 0.7% 減少し 1,222 億 kWh となりました。この内訳として、空調需要の減少などから、電灯需要は 1.0% 減少し 325 億 kWh、電力需要は 0.9% 減少し 556 億 kWh となりました。また、特定規模需要は、アジアや米国向けの輸出が高水準で推移した反面、冷夏による生産活動の一時的な停滞などにより、0.1% 減少し 341 億 kWh となりました。

|         | 15年度<br>(A) | 14年度<br>(B) | 増 減   |         |
|---------|-------------|-------------|-------|---------|
|         |             |             | (A-B) | (A-B)/B |
| 特 定 電 灯 | 325         | 328         | 3     | 1.0     |
| 規模需要 電力 | 556         | 561         | 5     | 0.9     |
| 以 外 計   | 881         | 889         | 8     | 0.9     |
| 特定規模需要  | 341         | 341         | 0     | 0.1     |
| 合 計     | 1,222       | 1,230       | 8     | 0.7     |

これに対して供給面では、水力発電量は、豊水（出水率 当期:113.9%、前期:87.7%）により、前期比 31.2% 増の 104 億 kWh となりました。

また、原子力発電量は、浜岡原子力発電所 3・4 号機の営業運転再開などもあり、前期比 58.1% 増の 169 億 kWh となりました。

これらにより、火力発電量は、前期比 9.3% 減の 905 億 kWh となりました。

|         | 15年度<br>(A)      | 14年度<br>(B)      | 増 減             |                |      |
|---------|------------------|------------------|-----------------|----------------|------|
|         |                  |                  | (A-B)           | (A-B)/B        |      |
| 自 社     | 水 力<br>(出 水 率)   | 104<br>( 113.9 ) | 79<br>( 87.7 )  | 25<br>( 26.2 ) | 31.2 |
|         | 火 力              | 905              | 998             | 93             | 9.3  |
|         | 原 子 力<br>(設備利用率) | 169<br>( 53.2 )  | 107<br>( 33.7 ) | 62<br>( 19.5 ) | 58.1 |
| 他 社 受 電 | 136              | 115              | 21              | 18.4           |      |
| 融 通     | 33               | 56               | 23              | 40.5           |      |
| 揚 水 用   | 15               | 11               | 4               | 34.4           |      |
| 合 計     | 1,332            | 1,344            | 12              | 0.9            |      |

収支の状況につきましては、販売電力量の減少や平成 14 年 9 月に実施した電気料金引下げの影響などにより、電灯電力料が前期に比べ 673 億円減少したことなどから、電気事業の売上高は、前期に比べ 632 億円減少し 2 兆 179 億円となりました。一方、営業費用は、火力発電量の減少などによる燃料費の減少に加え、設備関連費用の圧縮など事業全般にわたりコストダウンに努めた結果、前期に比べ 900 億円減少し 1 兆 6,932 億円となりました。

以上により、営業利益は前期に比べ 268 億円増加し 3,247 億円となりました。

#### （２）その他の事業

その他の事業の売上高は、通信事業分野の競争激化の影響を受け、情報通信事業の売上高が減少したことなどにより、前期に比べ 215 億円減少し 2,854 億円となりました。一方、営業費用は、事業全般にわたりコストダウンに努めた結果、前期に比べ 171 億円減少し 2,755 億円となりました。

以上により、営業利益は前期に比べ 44 億円減少し 99 億円となりました。

# 連 結 収 支 比 較 表

(単位：億円，%)

| 項 目                   |                   | 1 5 年 度<br>( A ) | 1 4 年 度<br>( B ) | 増 減       |               |         |
|-----------------------|-------------------|------------------|------------------|-----------|---------------|---------|
|                       |                   |                  |                  | ( A - B ) | ( A - B ) / B |         |
| 経<br>常<br>収<br>益      | 営業<br>収益<br>(売上高) | 電 気 事 業          | 20,179           | 20,811    | 632           | 3.0     |
|                       |                   | そ の 他 事 業        | 2,854            | 3,070     | 215           | 7.0     |
|                       |                   | 内 部 取 引          | 2,023            | 2,121     | 97            | 4.6     |
|                       |                   | 計                | 21,010           | 21,760    | 749           | 3.4     |
|                       | 営 業 外 収 益         | 59               | 57               | 2         | 4.5           |         |
| 合 計                   |                   | 21,070           | 21,818           | 747       | 3.4           |         |
| 経<br>常<br>費<br>用      | 営業<br>費用          | 電 気 事 業          | 16,932           | 17,832    | 900           | 5.0     |
|                       |                   | そ の 他 事 業        | 2,755            | 2,927     | 171           | 5.9     |
|                       |                   | 内 部 取 引 等        | 2,020            | 2,123     | 102           | 4.8     |
|                       |                   | 計                | 17,666           | 18,636    | 969           | 5.2     |
|                       | 営 業 外 費 用         | 1,554            | 1,471            | 83        | 5.7           |         |
| 合 計                   |                   | 19,221           | 20,107           | 885       | 4.4           |         |
| (営業利益)                |                   | ( 電 気 事 業 )      | ( 3,247)         | ( 2,979)  | ( 268)        | ( 9.0)  |
|                       |                   | ( そ の 他 事 業 )    | ( 99)            | ( 143)    | ( 44)         | ( 30.7) |
|                       |                   | ( 内 部 取 引 等 )    | ( 3)             | ( 1)      | ( 4)          | ( - )   |
|                       |                   | ( 計 )            | ( 3,344)         | ( 3,124)  | ( 219)        | ( 7.0)  |
| 経 常 利 益               |                   | 1,849            | 1,710            | 138       | 8.1           |         |
| 湯 水 準 備 金             |                   | 86               | -                | 86        | -             |         |
| 税 金 等 調 整 前 当 期 純 利 益 |                   | 1,762            | 1,710            | 51        | 3.0           |         |
| 法 人 税 等               |                   | 612              | 638              | 26        | 4.1           |         |
| 少 数 株 主 利 益           |                   | 3                | 7                | 4         | 53.6          |         |
| 当 期 純 利 益             |                   | 1,147            | 1,064            | 82        | 7.7           |         |

(注) 億円未満切り捨て

## 連結キャッシュ・フローの概要

### (1) キャッシュ・フローの状況

当連結グループは、営業活動により獲得した現金及び現金同等物（以下「資金」という。）を、主として新規固定資産の取得、財務体質の改善、自己株式の取得及び配当の支払いなどによる株主の皆さまへの利益還元のための支出に充当しております。

営業活動によるキャッシュ・フローは、販売電力量の減少や電気料金引下げの影響などにより、電灯電力料収入が減少したものの、燃料費の減少に加え経営全般にわたりコストダウンに努めた結果、前期に比べ 1.2%減にとどまり 5,923億円の資金増加となりました。

投資活動によるキャッシュ・フローは、コストダウンなどによる設備投資支出の抑制に取り組んだ結果、前期に比べ 40.4%減の 1,993億円の資金減少となりました。

財務活動によるキャッシュ・フローは、有利子負債の圧縮や自己株式の取得、配当の支払いを行い、前期に比べ 41.8%増の 3,952億円の資金減少となりました。

以上により、資金残高は 598億円（15年3月末比 3.6%減）となりました。

なお、16年3月末の有利子負債残高は 3兆 8,093億円（15年3月末比 7.4%減）となりました。

#### 〔連結キャッシュ・フロー比較表〕

（単位：億円、%）

|                         | 15年度<br>(A)   | 14年度<br>(B)   | 増 減          |               |
|-------------------------|---------------|---------------|--------------|---------------|
|                         |               |               | (A - B)      | (A - B) / (B) |
| 営業活動によるキャッシュ・フロー        | 5,923         | 5,993         | 70           | 1.2           |
| 投資活動によるキャッシュ・フロー        | 1,993         | 3,341         | 1,348        | 40.4          |
| 財務活動によるキャッシュ・フロー        | 3,952         | 2,787         | 1,164        | 41.8          |
| 連結範囲の変更による現金及び現金同等物の増減額 | -             | 93            | 93           | -             |
| 現金及び現金同等物の期末残高          | 598           | 620           | 22           | 3.6           |
| <b>(参考) 有利子負債残高</b>     | <b>38,093</b> | <b>41,130</b> | <b>3,036</b> | <b>7.4</b>    |

### (2) キャッシュ・フロー指標

当連結グループのキャッシュ・フロー指標は以下のとおりであります。

|                  | 11年度  | 12年度  | 13年度  | 14年度  | 15年度  |
|------------------|-------|-------|-------|-------|-------|
| 株主資本比率           | 17.3% | 17.9% | 19.1% | 20.8% | 22.7% |
| 時価ベースの株主資本比率     | 18.6% | 22.0% | 23.7% | 24.7% | 27.5% |
| 債務償還年数           | 8.2年  | 7.4年  | 6.5年  | 6.9年  | 6.4年  |
| インタレスト・カバレッジ・レシオ | 3.3   | 3.8   | 4.4   | 4.9   | 6.0   |

(注)1 株主資本比率：株主資本 / 総資産

連結ベースの財務数値により計算しております。（以下同じ。）

2 時価ベースの株主資本比率：株式時価総額 / 総資産

株式時価総額は、期末株価終値 × 期末発行済株式数により計算しております。

3 債務償還年数：有利子負債 / 営業キャッシュ・フロー

有利子負債は、連結貸借対照表に計上されている負債のうち、利子を支払っている負債を対象としております。

営業キャッシュ・フローは、連結キャッシュ・フロー計算書の営業活動によるキャッシュ・フローを使用しております。（以下同じ。）

4 インタレスト・カバレッジ・レシオ：営業キャッシュ・フロー / 利払い

利払いは、連結キャッシュ・フロー計算書の利息の支払額を使用しております。

## 個別決算の業績

### < 15年度個別決算の特徴 >

- ・売上高（3.0%減）は，13年度（1.6%減），14年度（2.9%減）に続き 3年連続の減収
- ・経常利益（9.1%増）は，11年度以降 5年連続の増益
- ・13年度（売上高 1.6%減，経常利益 3.4%増），  
14年度（売上高 2.9%減，経常利益 1.4%増）に続き 3年連続の減収増益

### (1)経営成績

（百万円未満切り捨て）

|        | 売上高       |        | 営業利益    |        | 経常利益    |        | 当期純利益   |        | 1株当たり<br>当期純利益 |
|--------|-----------|--------|---------|--------|---------|--------|---------|--------|----------------|
|        | 百万円       | %      | 百万円     | %      | 百万円     | %      | 百万円     | %      | 円 銭            |
| 16年3月期 | 2,023,209 | ( 3.0) | 322,534 | ( 8.5) | 175,164 | ( 9.1) | 110,609 | ( 7.5) | 151.72         |
| 15年3月期 | 2,085,086 | ( 2.9) | 297,244 | ( 5.2) | 160,613 | ( 1.4) | 102,905 | ( 0.4) | 139.53         |
| 増 減    | 61,876    |        | 25,290  |        | 14,551  |        | 7,703   |        | 12.19          |

（注）（ ）内は，対前期増減率

### (2)配当状況

|        | 1株当たり年間配当金 |            |            | 配当金総額<br>(年間) | 配当性向 | 株主資本<br>配当率 |
|--------|------------|------------|------------|---------------|------|-------------|
|        | 円 銭        | 中 間<br>円 銭 | 期 末<br>円 銭 |               |      |             |
| 16年3月期 | 60.00      | 30.00      | 30.00      | 43,587        | 39.5 | 3.4         |
| 15年3月期 | 60.00      | 30.00      | 30.00      | 44,184        | 43.0 | 3.7         |
| 増 減    | —          | —          | —          | 596           | 3.5  | 0.3         |

### (3)財政状態

|        | 総資産       | 株主資本      | 株主資本比率 | 1株当たり株主資本 | 有利子負債     |
|--------|-----------|-----------|--------|-----------|-----------|
|        | 百万円       | 百万円       | %      | 円 銭       | 百万円       |
| 16年3月期 | 5,776,440 | 1,265,516 | 21.9   | 1,743.78  | 3,707,480 |
| 15年3月期 | 5,977,514 | 1,200,397 | 20.1   | 1,630.30  | 3,996,015 |
| 増 減    | 201,074   | 65,118    | 1.8    | 113.48    | 288,535   |

## 個別収支の概要

### (1) 収益

販売電力量の減少や電気料金引下げの影響などにより、電灯電力料が減少したことなどから、電気事業営業収益は、前期に比べ 632億円減少し 2兆 179億円となりました。

附帯事業営業収益は、ガス供給事業の売上が増加したことなどにより、前期に比べ 13億円増加し 52億円となりました。

この結果、電気事業営業収益に附帯事業営業収益を加えた営業収益合計（売上高）は、前期に比べ 618億円減少し 2兆 232億円となりました。なお、これに営業外収益を加えた経常収益合計では、前期に比べ 621億円減少し 2兆 282億円となりました。

### (2) 費用

電気事業営業費用のうち、

人件費(2,689億円)は、退職給与金の増加などにより、前期に比べ 153億円増加しました。

燃料費(3,431億円)は、火力発電量の減少などにより、前期に比べ 495億円減少しました。

地帯間・他社購入電力料(1,411億円)は、他電力会社からの地帯間購入電力量の減少などにより、前期に比べ 246億円減少しました。

修繕費(1,846億円)は、火力発電所の定期点検工事の増加などがありましたが、その他の設備全般にわたるコストダウンなどを実施した結果、前期に比べ 5億円減少しました。

減価償却費(3,515億円)は、大規模電源の竣工がないこともあり、前期に比べ 374億円減少しました。

公租公課(1,406億円)は、固定資産税の減少などにより、前期に比べ 37億円減少しました。

その他費用(2,630億円)は、諸費の増加などにより、前期に比べ 106億円増加しました。

以上の結果、電気事業営業費用は、前期に比べ 900億円減少し 1兆 6,932億円となりました。

附帯事業営業費用は、情報通信事業が平成 14 年度下期から事業を開始したことや、ガス供給事業の売上増加に伴う原価の増加などにより、前期に比べ 28億円増加し 74億円となりました。

この結果、電気事業営業費用に附帯事業営業費用を加えた営業費用合計は、前期に比べ 871億円減少の 1兆 7,006億円となり、営業利益は、前期に比べ 252億円増加の 3,225億円となりました。

営業外費用のうち、

支払利息(937億円)は、金利の低下などにより、前期に比べ 234億円減少しました。

その他費用(585億円)は、社債買入消却の増加や建設計画の変更に伴う損失処理などにより、前期に比べ 339億円増加しました。

この結果、営業外費用は、1,523億円となりました。

営業費用に営業外費用を加えた経常費用合計では、前期に比べ 767億円減少し 1兆 8,530億円となりました。

### (3) 利益

これらにより、経常利益は、前期に比べ 145億円増加し 1,751億円（前期比 9.1%増）、当期純利益は、前期に比べ 77億円増加し 1,106億円（前期比 7.5%増）となりました。

### (4) 当期の利益処分に関する事項

当期の期末配当金は、中間配当金と同様に 1株につき 30円を予定しております。この結果、当期の配当性向は 39.5%となります。

## 個別収支比較表

(単位：億円,%)

| 項 目              |                         | 1 5 年度<br>( A ) | 1 4 年度<br>( B ) | 増 減       |         | 構 成 比  |        |
|------------------|-------------------------|-----------------|-----------------|-----------|---------|--------|--------|
|                  |                         |                 |                 | ( A - B ) | (A-B)/B | 1 5 年度 | 1 4 年度 |
| 経<br>常<br>収<br>益 | 電 灯 電 力 料               | 19,829          | 20,503          | 673       | 3.3     | 97.8   | 98.1   |
|                  | 地帯間・他社販売電力料             | 157             | 121             | 36        | 30.0    | 0.8    | 0.6    |
|                  | そ の 他 収 益               | 192             | 187             | 5         | 2.7     | 0.9    | 0.8    |
|                  | 電 気 事 業 営 業 収 益         | 20,179          | 20,811          | 632       | 3.0     | 99.5   | 99.5   |
|                  | 附 帯 事 業 営 業 収 益         | 52              | 38              | 13        | 34.2    | 0.3    | 0.2    |
|                  | [ 営 業 収 益 計 ( 売 上 高 ) ] | [ 20,232 ]      | [ 20,850 ]      | [ 618 ]   | [ 3.0 ] | [99.8] | [99.7] |
|                  | 営 業 外 収 益               | 49              | 52              | 2         | 5.3     | 0.2    | 0.3    |
|                  | 合 計                     | 20,282          | 20,903          | 621       | 3.0     | 100.0  | 100.0  |
| 経<br>常<br>費<br>用 | 人 件 費                   | 2,689           | 2,535           | 153       | 6.1     | 14.5   | 13.1   |
|                  | 燃 料 費                   | 3,431           | 3,927           | 495       | 12.6    | 18.5   | 20.4   |
|                  | 地帯間・他社購入電力料             | 1,411           | 1,658           | 246       | 14.8    | 7.6    | 8.6    |
|                  | 修 繕 費                   | 1,846           | 1,852           | 5         | 0.3     | 10.0   | 9.6    |
|                  | 減 価 償 却 費               | 3,515           | 3,890           | 374       | 9.6     | 19.0   | 20.2   |
|                  | 公 租 公 課                 | 1,406           | 1,443           | 37        | 2.6     | 7.6    | 7.5    |
|                  | そ の 他 費 用               | 2,630           | 2,524           | 106       | 4.2     | 14.2   | 13.0   |
|                  | 電 気 事 業 営 業 費 用         | 16,932          | 17,832          | 900       | 5.0     | 91.4   | 92.4   |
|                  | 附 帯 事 業 営 業 費 用         | 74              | 45              | 28        | 62.6    | 0.4    | 0.2    |
|                  | [ 営 業 費 用 計 ]           | [ 17,006 ]      | [ 17,878 ]      | [ 871 ]   | [ 4.9 ] | [91.8] | [92.6] |
|                  | [ 営 業 利 益 ]             | [ 3,225 ]       | [ 2,972 ]       | [ 252 ]   | [ 8.5 ] | -      | -      |
|                  | 支 払 利 息                 | 937             | 1,172           | 234       | 20.0    | 5.1    | 6.1    |
|                  | そ の 他 費 用               | 585             | 246             | 339       | 137.7   | 3.1    | 1.3    |
| 営 業 外 費 用        | 1,523                   | 1,419           | 104             | 7.4       | 8.2     | 7.4    |        |
|                  | 合 計                     | 18,530          | 19,297          | 767       | 4.0     | 100.0  | 100.0  |
| 経 常 利 益          |                         | 1,751           | 1,606           | 145       | 9.1     |        |        |
| 渴 水 準 備 金        |                         | 86              | -               | 86        | -       |        |        |
| 税 引 前 当 期 純 利 益  |                         | 1,665           | 1,606           | 59        | 3.7     |        |        |
| 法 人 税 等          |                         | 559             | 577             | 17        | 3.1     |        |        |
| 当 期 純 利 益        |                         | 1,106           | 1,029           | 77        | 7.5     |        |        |

(注) 億円未満切り捨て

### 〔主要諸元表〕

| 項 目                              | 1 5 年度  | 1 4 年度  |
|----------------------------------|---------|---------|
| 原 油 C I F 価 格 (\$ / b)           | 2 9 . 4 | 2 7 . 4 |
| 為 替 レ ー ト (イ タ - パ ン ク) (円 / \$) | 1 1 3   | 1 2 2   |

## 次 期 の 見 通 し

電気事業における平成16年度の販売電力量は、前期比0.2%増の1,225億kWh程度と想定しております。

一方、設備関連費用をはじめとした経費を削減するなど、経営全般にわたるコストダウンを推進することにより、以下のような業績を見込んでおります。

### [連結決算業績見通し]

< 16年度連結決算の特徴 >

- ・売上高（1.0%減）は、13年度以降4年連続の減収
- ・経常利益（0%増）は、15年度（8.1%増）に続き2年連続の増益
- ・15年度（売上高3.4%減，経常利益8.1%増）に続き2年連続の減収増益

|       | 16年度予想           | 15年度実績         |
|-------|------------------|----------------|
| 売上高   | 20,800億円程度（1.0%） | 21,010億円（3.4%） |
| 営業利益  | 2,980億円程度（11%）   | 3,344億円（7.0%）  |
| 経常利益  | 1,850億円程度（0%）    | 1,849億円（8.1%）  |
| 当期純利益 | 1,000億円程度（13%）   | 1,147億円（7.7%）  |

（注）（ ）内は、対前期増減率

### [主要諸元]

[電気事業における販売の状況]

（単位：億kWh，%）

|          |    | 16年度予想<br>(A) | 15年度実績<br>(B)(注) | 増 減   |         |
|----------|----|---------------|------------------|-------|---------|
|          |    |               |                  | (A-B) | (A-B)/B |
| 特定規模需要以外 | 電灯 | 333           | 325              | 8     | 2.3     |
|          | 電力 | 355           | 355              | 0     | 0.1     |
|          | 計  | 688           | 680              | 8     | 1.1     |
| 特定規模需要   |    | 537           | 542              | 5     | 0.9     |
| 合計       |    | 1,225         | 1,222            | 3     | 0.2     |

（注）特定規模需要は、16年4月以降の新たな自由化対象（契約電力500kW以上）に組み替えてある。

| 項 目                    | 16年度予想 | 15年度実績 |
|------------------------|--------|--------|
| 原油CIF価格（\$ / b）        | 29程度   | 29.4   |
| 為替レート（インターバンク）（円 / \$） | 110程度  | 113    |
| 原子力利用率（%）              | 56程度   | 53.2   |

[個別決算業績見通し]

< 16年度個別決算の特徴 >

- ・売上高（0.9%減）は，13年度以降 4年連続の減収
- ・経常利益（3%増）は，11年度以降 6年連続の増益
- ・13年度以降 4年連続の減収増益

|       | 16年度予想           | 15年度実績         |
|-------|------------------|----------------|
| 売上高   | 20,050億円程度（0.9%） | 20,232億円（3.0%） |
| 営業利益  | 2,900億円程度（10%）   | 3,225億円（8.5%）  |
| 経常利益  | 1,800億円程度（3%）    | 1,751億円（9.1%）  |
| 当期純利益 | 1,000億円程度（10%）   | 1,106億円（7.5%）  |

（注）（ ）内は，対前期増減率

[主要諸元の変動影響額]

[個別決算]

（単位：億円）

|         | 変動幅   | 16年度 | 15年度 |
|---------|-------|------|------|
| 販売電力量   | 1%    | 90   | 90   |
| 原油CIF価格 | 1\$/b | 90   | 93   |
| 為替レートの  | 1円/\$ | 28   | 28   |
| 原子力利用率  | 1%    | 11   | 10   |
| 出水率     | 1%    | 4    | 4    |
| 金利      | 1%    | 45   | 60   |



# 連 結 財 務 諸 表

## (1) 連結貸借対照表

(単位：百万円)

| 資 産 の 部      |  |  |         | 負 債 , 少 数 株 主 持 分 及 び 資 本 の 部 |  |  |         |
|--------------|--|--|---------|-------------------------------|--|--|---------|
| 科 目          | 当 期 末<br><small>(平成16年3月31日現在)</small> | 前 期 末<br><small>(平成15年3月31日現在)</small> | 増 減     | 科 目                           | 当 期 末<br><small>(平成16年3月31日現在)</small> | 前 期 末<br><small>(平成15年3月31日現在)</small> | 増 減     |
| 固 定 資 産      | 5,807,837                              | 6,012,255                              | 204,417 | 固 定 負 債                       | 3,772,170                              | 4,022,002                              | 249,831 |
| 電気事業固定資産     | 4,297,914                              | 4,525,201                              | 227,287 | 社 債                           | 1,953,774                              | 2,090,300                              | 136,526 |
| 水力発電設備       | 374,308                                | 392,962                                | 18,654  | 転換社債                          | 146,251                                | 146,254                                | 3       |
| 汽力発電設備       | 901,843                                | 1,018,692                              | 116,848 | 長期借入金                         | 1,122,521                              | 1,272,362                              | 149,840 |
| 原子力発電設備      | 190,335                                | 211,748                                | 21,412  | 退職給付引当金                       | 200,944                                | 168,379                                | 32,565  |
| 送電設備         | 1,281,878                              | 1,311,983                              | 30,105  | 使用済核燃料再処理引当金                  | 231,219                                | 220,634                                | 10,584  |
| 変電設備         | 516,937                                | 533,339                                | 16,402  | 原子力発電施設解体引当金                  | 80,000                                 | 79,752                                 | 247     |
| 配電設備         | 858,337                                | 870,906                                | 12,569  | 繰延税金負債                        | 20                                     | 17                                     | 2       |
| 業務設備         | 172,684                                | 183,961                                | 11,276  | その他の固定負債                      | 37,439                                 | 44,302                                 | 6,862   |
| その他の電気事業固定資産 | 1,588                                  | 1,607                                  | 18      | 流 動 負 債                       | 878,247                                | 929,482                                | 51,235  |
| その他の固定資産     | 293,733                                | 313,217                                | 19,483  | 1年以内に期限到来の固定負債                | 175,677                                | 157,047                                | 18,630  |
| 固定資産仮勘定      | 545,076                                | 522,699                                | 22,376  | 短期借入金                         | 308,235                                | 339,961                                | 31,726  |
| 建設仮勘定及び除却仮勘定 | 545,076                                | 522,699                                | 22,376  | 支払手形及び買掛金                     | 59,599                                 | 83,468                                 | 23,869  |
| 核 燃 料        | 246,266                                | 234,731                                | 11,534  | 未払税金                          | 91,636                                 | 80,714                                 | 10,922  |
| 装荷核燃料        | 54,294                                 | 34,641                                 | 19,652  | その他の流動負債                      | 243,099                                | 268,291                                | 25,192  |
| 加工中等核燃料      | 191,972                                | 200,090                                | 8,118   | 特別法上の引当金                      | 8,647                                  |  | 8,647   |
| 投資等          |  | 416,404                                | 416,404 | 濁水準備引当金                       | 8,647                                  |  | 8,647   |
| 投資その他の資産     | 424,847                                |  | 424,847 | 負 債 合 計                       | 4,659,064                              | 4,951,485                              | 292,420 |
| 長期投資         | 228,744                                | 205,091                                | 23,652  | 少 数 株 主 持 分                   | 23,932                                 | 23,834                                 | 97      |
| 繰延税金資産       | 147,123                                | 126,150                                | 20,973  | 資 本 金                         | 374,519                                | 374,519                                |         |
| その他の投資等      | 50,094                                 | 87,048                                 | 36,954  | 資本剰余金                         | 14,248                                 | 14,247                                 | 0       |
| 貸倒引当金(貸方)    | 1,115                                  | 1,885                                  | 770     | 利益剰余金                         | 978,360                                | 907,815                                | 70,545  |
| 流 動 資 産      | 252,241                                | 270,125                                | 17,884  | その他有価証券評価差額金                  | 34,999                                 | 12,023                                 | 22,975  |
| 現金及び預金       | 45,666                                 | 43,106                                 | 2,560   | 為替換算調整勘定                      | 67                                     | 5                                      | 72      |
| 受取手形及び売掛金    | 102,509                                | 113,227                                | 10,717  | 自己株式                          | 24,879                                 | 1,431                                  | 23,448  |
| たな卸資産        | 55,390                                 | 53,462                                 | 1,927   | 資 本 合 計                       | 1,377,180                              | 1,307,179                              | 70,000  |
| 繰延税金資産       | 17,660                                 | 15,159                                 | 2,501   | 負 債 , 少 数 株 主 持 分 及 び 資 本 合 計 | 6,060,177                              | 6,282,500                              | 222,322 |
| その他の流動資産     | 31,618                                 | 46,135                                 | 14,517  |                               |  |  |         |
| 貸倒引当金(貸方)    | 604                                    | 965                                    | 361     |                               |  |  |         |
| 繰延資産         | 98                                     | 119                                    | 20      |                               |  |  |         |
| その他の繰延資産     | 98                                     | 119                                    | 20      |                               |  |  |         |
| 資 産 合 計      | 6,060,177                              | 6,282,500                              | 222,322 |                               |  |  |         |

## ( 2 ) 連結損益計算書

(単位：百万円)

| 費用の部         |                                   |                                   |           | 収益の部      |                                   |                                   |        |
|--------------|-----------------------------------|-----------------------------------|-----------|-----------|-----------------------------------|-----------------------------------|--------|
| 科目           | 当期<br>(自平成15年4月1日<br>至平成16年3月31日) | 前期<br>(自平成14年4月1日<br>至平成15年3月31日) | 増減        | 科目        | 当期<br>(自平成15年4月1日<br>至平成16年3月31日) | 前期<br>(自平成14年4月1日<br>至平成15年3月31日) | 増減     |
| 営業費用         | 1,766,660                         | 1,863,600                         | 96,940    | 営業収益      | 2,101,072                         | 2,176,071                         | 74,999 |
| 電気事業営業費用     | 1,684,670                         | 1,773,859                         | 89,189    | 電気事業営業収益  | 2,014,818                         | 2,078,170                         | 63,351 |
| その他事業営業費用    | 81,989                            | 89,740                            | 7,750     | その他事業営業収益 | 86,253                            | 97,901                            | 11,647 |
| 営業利益         | (334,411)                         | (312,471)                         | ( 21,940) |           |                                   |                                   |        |
| 営業外費用        | 155,481                           | 147,118                           | 8,362     | 営業外収益     | 5,995                             | 5,735                             | 259    |
| 支払利息         | 96,428                            | 121,236                           | 24,808    | 受取配当金     | 1,355                             | 1,179                             | 176    |
| その他の営業外費用    | 59,052                            | 25,882                            | 33,170    | 受取利息      | 1,200                             | 1,280                             | 80     |
|              |                                   |                                   |           | その他の営業外収益 | 3,439                             | 3,275                             | 163    |
| 当期経常費用合計     | 1,922,141                         | 2,010,718                         | 88,577    | 当期経常収益合計  | 2,107,067                         | 2,181,807                         | 74,740 |
| 当期経常利益       | 184,925                           | 171,088                           | 13,836    |           |                                   |                                   |        |
| 湯水準備金引当又は取崩し | 8,647                             |                                   | 8,647     |           |                                   |                                   |        |
| 湯水準備金引当      | 8,647                             |                                   | 8,647     |           |                                   |                                   |        |
| 税金等調整前当期純利益  | 176,278                           | 171,088                           | 5,189     |           |                                   |                                   |        |
| 法人税，住民税及び事業税 | 96,814                            | 85,355                            | 11,458    |           |                                   |                                   |        |
| 法人税等調整額      | 35,608                            | 21,525                            | 14,083    |           |                                   |                                   |        |
| 少数株主利益       | 354                               | 764                               | 409       |           |                                   |                                   |        |
| 当期純利益        | 114,717                           | 106,494                           | 8,223     |           |                                   |                                   |        |

## (3)連結キャッシュ・フロー計算書

(単位：百万円)

| 科 目                     | 当 期                                | 前 期                                |
|-------------------------|------------------------------------|------------------------------------|
|                         | [ 自 平成15年 4月 1日<br>至 平成16年 3月31日 ] | [ 自 平成14年 4月 1日<br>至 平成15年 3月31日 ] |
| 営業活動によるキャッシュ・フロー        |                                    |                                    |
| 税金等調整前当期純利益             | 176,278                            | 171,088                            |
| 減価償却費                   | 391,179                            | 432,813                            |
| 燃料減損額                   | 9,882                              | 6,051                              |
| 固定資産除却損                 | 16,130                             | 11,998                             |
| 退職給付引当金の増減額             | 32,559                             | 20,286                             |
| 使用済燃料再処理引当金の増減額         | 10,584                             | 5,250                              |
| 原子力発電施設解体引当金の増減額        | 247                                | 1,999                              |
| 湯水準備引当金の増減額             | 8,647                              | -                                  |
| 受取利息及び受取配当金             | 2,555                              | 2,460                              |
| 支払利息                    | 96,428                             | 121,236                            |
| 受取手形及び売掛金の増減額           | 11,976                             | 2,664                              |
| たな卸資産の増減額               | 3,631                              | 1,532                              |
| 支払手形及び買掛金の増減額           | 23,921                             | 9,771                              |
| その他                     | 45,148                             | 27,479                             |
| 小計                      | 776,217                            | 809,712                            |
| 利息及び配当金の受取額             | 2,582                              | 2,385                              |
| 利息の支払額                  | 99,484                             | 122,357                            |
| 法人税等の支払額                | 86,953                             | 90,370                             |
| 営業活動によるキャッシュ・フロー        | 592,362                            | 599,370                            |
| 投資活動によるキャッシュ・フロー        |                                    |                                    |
| 固定資産の取得による支出            | 248,275                            | 322,463                            |
| 投融資による支出                | 27,115                             | 31,067                             |
| 投融資の回収による収入             | 63,947                             | 12,015                             |
| 連結範囲の変更を伴う子会社株式の取得による収入 | 1,710                              | -                                  |
| その他                     | 10,407                             | 7,324                              |
| 投資活動によるキャッシュ・フロー        | 199,324                            | 334,190                            |
| 財務活動によるキャッシュ・フロー        |                                    |                                    |
| 社債の発行による収入              | 93,963                             | 198,682                            |
| 社債の償還による支出              | 229,243                            | 121,800                            |
| 長期借入れによる収入              | 46,977                             | 43,252                             |
| 長期借入金返済による支出            | 199,616                            | 210,280                            |
| 短期借入れによる収入              | 314,707                            | 354,870                            |
| 短期借入金返済による支出            | 348,651                            | 379,140                            |
| コマーシャル・ペーパーの発行による収入     | 1,058,000                          | 1,036,000                          |
| コマーシャル・ペーパーの償還による支出     | 1,064,000                          | 1,155,000                          |
| 配当金の支払額                 | 43,890                             | 44,189                             |
| 少数株主への配当金の支払額           | 6                                  | 6                                  |
| その他                     | 23,451                             | 1,108                              |
| 財務活動によるキャッシュ・フロー        | 395,210                            | 278,720                            |
| 現金及び現金同等物に係る換算差額        | 33                                 | 16                                 |
| 現金及び現金同等物の増減額           | 2,206                              | 13,557                             |
| 現金及び現金同等物の期首残高          | 62,061                             | 66,276                             |
| 連結範囲の変更による現金及び現金同等物の増減額 | -                                  | 9,342                              |
| 現金及び現金同等物の期末残高          | 59,854                             | 62,061                             |

# 個別財務諸表

## (1)貸借対照表

(単位：百万円)

| 資 産 の 部   |                         |                         |         | 負 債 及 び 資 本 の 部 |                         |                         |         |
|-----------|-------------------------|-------------------------|---------|-----------------|-------------------------|-------------------------|---------|
| 科 目       | 当 期 末<br>(平成16年3月31日現在) | 前 期 末<br>(平成15年3月31日現在) | 増 減     | 科 目             | 当 期 末<br>(平成16年3月31日現在) | 前 期 末<br>(平成15年3月31日現在) | 増 減     |
| 固 定 資 産   | 5,611,485               | 5,801,502               | 190,017 | 固 定 負 債         | 3,673,687               | 3,908,391               | 234,703 |
| 電気事業固定資産  | 4,349,383               | 4,578,087               | 228,704 | 社 債             | 1,954,574               | 2,091,400               | 136,826 |
| 水力発電設備    | 377,837                 | 396,505                 | 18,667  | 転換社債            | 146,344                 | 146,347                 | 3       |
| 汽力発電設備    | 908,125                 | 1,025,936               | 117,811 | 長期借入金           | 1,047,267               | 1,181,091               | 133,823 |
| 原子力発電設備   | 191,772                 | 213,138                 | 21,366  | 長期未払債務          | 8,192                   | 9,222                   | 1,029   |
| 内燃力発電設備   | 208                     | 197                     | 11      | 退職給付引当金         | 181,115                 | 148,842                 | 32,272  |
| 送電設備      | 1,295,794               | 1,325,889               | 30,095  | 使用済核燃料再処理引当金    | 231,219                 | 220,634                 | 10,584  |
| 変電設備      | 521,550                 | 538,148                 | 16,598  | 原子力発電施設解体引当金    | 80,000                  | 79,752                  | 247     |
| 配電設備      | 877,664                 | 890,426                 | 12,761  | 日本国際博覧会出展引当金    | 566                     | 293                     | 272     |
| 業務設備      | 175,040                 | 186,425                 | 11,385  | 雑固定負債           | 24,407                  | 30,807                  | 6,399   |
| 貸付設備      | 1,389                   | 1,420                   | 30      | 流動負債            | 828,589                 | 868,725                 | 40,136  |
| 附帯事業固定資産  | 14,778                  | 11,135                  | 3,643   | 1年以内に期限到来の固定負債  | 156,956                 | 134,474                 | 22,481  |
| 事業外固定資産   | 35,843                  | 38,199                  | 2,356   | 短期借入金           | 300,288                 | 335,372                 | 35,084  |
| 固定資産仮勘定   | 538,858                 | 516,039                 | 22,819  | コマーシャル・ペーパー     | 105,000                 | 111,000                 | 6,000   |
| 建設仮勘定     | 538,140                 | 515,191                 | 22,949  | 買掛金             | 40,967                  | 56,361                  | 15,394  |
| 除却仮勘定     | 718                     | 848                     | 130     | 未払金             | 24,866                  | 29,557                  | 4,690   |
| 核燃料       | 246,266                 | 234,731                 | 11,534  | 未払費用            | 63,087                  | 64,664                  | 1,577   |
| 装荷核燃料     | 54,294                  | 34,641                  | 19,652  | 未払税金            | 85,673                  | 74,626                  | 11,046  |
| 加工中等核燃料   | 191,972                 | 200,090                 | 8,118   | 預り金             | 1,806                   | 2,292                   | 485     |
| 投資等       | -                       | 423,308                 | 423,308 | 関係会社短期債務        | 43,511                  | 50,453                  | 6,941   |
| 投資その他の資産  | 426,354                 | -                       | 426,354 | 諸前受金            | 6,407                   | 9,900                   | 3,493   |
| 長期投資      | 209,217                 | 188,086                 | 21,131  | 雑流動負債           | 24                      | 22                      | 2       |
| 関係会社長期投資  | 84,531                  | 129,371                 | 44,840  | 特別法上の引当金        | 8,647                   | -                       | 8,647   |
| 長期前払費用    | 11,375                  | 5,617                   | 5,757   | 湯水準備引当金         | 8,647                   | -                       | 8,647   |
| 繰延税金資産    | 121,913                 | 101,201                 | 20,711  | 負債合計            | 4,510,924               | 4,777,116               | 266,192 |
| 貸倒引当金(貸方) | 683                     | 968                     | 285     | 資本金             | 374,519                 | 374,519                 | -       |
| 流動資産      | 164,856                 | 175,893                 | 11,036  | 資本剰余金           | 14,248                  | 14,247                  | 0       |
| 現金及び預金    | 13,535                  | 14,089                  | 553     | 資本準備金           | 14,247                  | 14,247                  | -       |
| 売掛金       | 84,623                  | 94,926                  | 10,303  | その他資本剰余金        | 0                       | -                       | 0       |
| 諸未収金      | 3,527                   | 4,984                   | 1,457   | 自己株式処分差益        | 0                       | -                       | 0       |
| 貯蔵品       | 39,786                  | 37,562                  | 2,224   | 利益剰余金           | 867,048                 | 800,484                 | 66,564  |
| 前払費用      | 354                     | 1,919                   | 1,565   | 利益準備金           | 93,628                  | 93,628                  | -       |
| 関係会社短期債権  | 2,479                   | 3,168                   | 689     | 任意積立金           | 591,000                 | 531,000                 | 60,000  |
| 繰延税金資産    | 14,816                  | 12,728                  | 2,088   | 原価変動調整積立金       | 273,000                 | 273,000                 | -       |
| 雑流動資産     | 6,191                   | 7,090                   | 898     | 別途積立金           | 318,000                 | 258,000                 | 60,000  |
| 貸倒引当金(貸方) | 457                     | 577                     | 120     | 当期末処分利益         | 182,420                 | 175,855                 | 6,564   |
| 繰延資産      | 98                      | 119                     | 20      | その他有価証券評価差額金    | 34,504                  | 12,502                  | 22,001  |
| 社債発行差金    | 98                      | 119                     | 20      | 自己株式            | 24,804                  | 1,356                   | 23,448  |
|           |                         |                         |         | 資本合計            | 1,265,516               | 1,200,397               | 65,118  |
| 資産合計      | 5,776,440               | 5,977,514               | 201,074 | 負債及び資本合計        | 5,776,440               | 5,977,514               | 201,074 |

## (2)損益計算書

(単位：百万円)

| 費用の部           |                           |                           |          | 収益の部           |                           |                           |        |
|----------------|---------------------------|---------------------------|----------|----------------|---------------------------|---------------------------|--------|
| 科目             | 当期                        | 前期                        | 増減       | 科目             | 当期                        | 前期                        | 増減     |
|                | 自平成15年4月1日<br>至平成16年3月31日 | 自平成14年4月1日<br>至平成15年3月31日 |          |                | 自平成15年4月1日<br>至平成16年3月31日 | 自平成14年4月1日<br>至平成15年3月31日 |        |
| 営業費用           | 1,700,675                 | 1,787,842                 | 87,166   | 営業収益           | 2,023,209                 | 2,085,086                 | 61,876 |
| 電気事業営業費用       | 1,693,212                 | 1,783,253                 | 90,040   | 電気事業営業収益       | 2,017,986                 | 2,081,195                 | 63,208 |
| 水力発電費          | 53,166                    | 57,929                    | 4,762    | 電灯料            | 696,885                   | 717,661                   | 20,776 |
| 汽力発電費          | 623,981                   | 669,397                   | 45,415   | 電力料            | 1,286,090                 | 1,332,660                 | 46,570 |
| 原子力発電費         | 109,663                   | 104,329                   | 5,334    | 地帯間販売電力料       | 15,070                    | 11,867                    | 3,203  |
| 内燃力発電費         | 93                        | 113                       | 19       | 他社販売電力料        | 692                       | 260                       | 431    |
| 地帯間購入電力料       | 38,446                    | 61,478                    | 23,032   | 託送収益           | 1,548                     | 1,137                     | 410    |
| 他社購入電力料        | 102,752                   | 104,323                   | 1,570    | 電気事業雑収益        | 17,459                    | 17,367                    | 92     |
| 送電費            | 135,191                   | 150,667                   | 15,475   | 貸付設備収益         | 240                       | 240                       | -      |
| 変電費            | 77,261                    | 82,493                    | 5,231    |                |                           |                           |        |
| 配電費            | 179,412                   | 182,772                   | 3,359    |                |                           |                           |        |
| 販売費            | 64,936                    | 64,545                    | 390      |                |                           |                           |        |
| 貸付設備費          | 24                        | 24                        | 0        |                |                           |                           |        |
| 一般管理費          | 230,565                   | 224,954                   | 5,610    |                |                           |                           |        |
| 電源開発促進税        | 53,345                    | 54,919                    | 1,574    |                |                           |                           |        |
| 事業税            | 25,027                    | 25,450                    | 423      |                |                           |                           |        |
| 電力費振替勘定(貸方)    | 655                       | 145                       | 510      |                |                           |                           |        |
| 附帯事業営業費用       | 7,462                     | 4,588                     | 2,873    | 附帯事業営業収益       | 5,223                     | 3,890                     | 1,332  |
| 不動産管理事業営業費用    | 431                       | 384                       | 46       | 不動産管理事業営業収益    | 1,024                     | 906                       | 118    |
| ガス供給事業営業費用     | 2,787                     | 1,839                     | 947      | ガス供給事業営業収益     | 3,062                     | 1,961                     | 1,101  |
| コンサルティング事業営業費用 | 281                       | 477                       | 196      | コンサルティング事業営業収益 | 303                       | 501                       | 198    |
| 情報通信事業営業費用     | 3,327                     | -                         | 3,327    | 情報通信事業営業収益     | 198                       | -                         | 198    |
| その他附帯事業営業費用    | 634                       | 1,886                     | 1,251    | その他附帯事業営業収益    | 634                       | 521                       | 112    |
| 営業利益           | (322,534)                 | (297,244)                 | (25,290) |                |                           |                           |        |
| 営業外費用          | 152,365                   | 141,905                   | 10,460   | 営業外収益          | 4,994                     | 5,273                     | 278    |
| 財務費用           | 94,121                    | 117,848                   | 23,727   | 財務収益           | 2,764                     | 3,318                     | 554    |
| 支払利息           | 93,769                    | 117,250                   | 23,480   | 受取配当金          | 1,648                     | 2,168                     | 520    |
| 株式発行費償却        | -                         | 0                         | 0        | 受取利息           | 1,115                     | 1,150                     | 34     |
| 社債発行費償却        | 336                       | 581                       | 245      |                |                           |                           |        |
| 社債発行差金償却       | 15                        | 15                        | 0        |                |                           |                           |        |
| 事業外費用          | 58,244                    | 24,056                    | 34,187   | 事業外収益          | 2,230                     | 1,954                     | 276    |
| 固定資産売却損        | 1,664                     | 1,044                     | 620      | 固定資産売却益        | 396                       | 358                       | 38     |
| 雑損失            | 56,579                    | 23,012                    | 33,567   | 雑収益            | 1,834                     | 1,596                     | 238    |
| 当期経常費用合計       | 1,853,040                 | 1,929,747                 | 76,706   | 当期経常収益合計       | 2,028,204                 | 2,090,360                 | 62,155 |
| 当期経常利益         | 175,164                   | 160,613                   | 14,551   |                |                           |                           |        |
| 渴水準備金引当又は取崩し   | 8,647                     | -                         | 8,647    |                |                           |                           |        |
| 渴水準備金引当        | 8,647                     | -                         | 8,647    |                |                           |                           |        |
| 税引前当期純利益       | 166,517                   | 160,613                   | 5,904    |                |                           |                           |        |
| 法人税及び住民税       | 90,923                    | 78,505                    | 12,418   |                |                           |                           |        |
| 法人税等調整額        | 35,015                    | 20,798                    | 14,217   |                |                           |                           |        |
| 当期純利益          | 110,609                   | 102,905                   | 7,703    |                |                           |                           |        |
| 前期繰越利益         | 93,629                    | 95,048                    | 1,418    |                |                           |                           |        |
| 中間配当額          | 21,817                    | 22,098                    | 280      |                |                           |                           |        |
| 当期末処分利益        | 182,420                   | 175,855                   | 6,564    |                |                           |                           |        |

(参考)

## 主要な経営指標等の推移

### [ 連結決算 ]

|                     | 単位   | 11年度   | 12年度   | 13年度   | 14年度   | 15年度   |
|---------------------|------|--------|--------|--------|--------|--------|
| 売上高<br>(営業収益)       | (億円) | 21,676 | 22,527 | 22,289 | 21,760 | 21,010 |
| 営業利益                | (億円) | 2,973  | 3,243  | 3,328  | 3,124  | 3,344  |
| 経常利益                | (億円) | 1,288  | 1,553  | 1,760  | 1,710  | 1,849  |
| 当期純利益               | (億円) | 771    | 940    | 1,103  | 1,064  | 1,147  |
| 株主資本比率              | (%)  | 17.3   | 17.9   | 19.1   | 20.8   | 22.7   |
| 総資産事業利益率<br>(ROA)   | (%)  | 4.6    | 4.9    | 5.0    | 4.6    | 4.6    |
| 総資産当期純利益率           | (%)  | 1.2    | 1.5    | 1.7    | 1.7    | 1.9    |
| 株主資本当期純利益率<br>(ROE) | (%)  | 7.6    | 8.3    | 9.2    | 8.4    | 8.5    |
| 有利子負債残高             | (億円) | 44,674 | 44,939 | 43,379 | 41,130 | 38,093 |

### [ 個別決算 ]

|                     | 単位   | 11年度     | 12年度     | 13年度     | 14年度   | 15年度   |
|---------------------|------|----------|----------|----------|--------|--------|
| 売上高<br>(営業収益)       | (億円) | 21,155   | 21,828   | 21,480   | 20,850 | 20,232 |
| <組替後>               |      | <21,155> | <21,830> | <21,491> |        |        |
| 営業利益                | (億円) | 2,904    | 3,110    | 3,136    | 2,972  | 3,225  |
| <組替後>               |      | <2,904>  | <3,109>  | <3,137>  |        |        |
| 経常利益                | (億円) | 1,263    | 1,532    | 1,583    | 1,606  | 1,751  |
| 当期純利益               | (億円) | 804      | 987      | 1,025    | 1,029  | 1,106  |
| 株主資本比率              | (%)  | 16.8     | 17.6     | 18.7     | 20.1   | 21.9   |
| 総資産事業利益率<br>(ROA)   | (%)  | 4.7      | 5.0      | 4.9      | 4.6    | 4.6    |
| 総資産当期純利益率           | (%)  | 1.3      | 1.6      | 1.7      | 1.7    | 1.9    |
| 株主資本当期純利益率<br>(ROE) | (%)  | 8.4      | 9.3      | 9.1      | 8.8    | 9.0    |
| 有利子負債残高             | (億円) | 43,780   | 43,201   | 41,850   | 39,960 | 37,074 |
| 従業員数                | (人)  | 19,788   | 18,851   | 18,312   | 17,994 | 17,416 |

(注) 売上高及び営業利益の下段の< >内は、附帯事業営業収益・費用の実績組替後