

# 平成15年度第3四半期決算について

〔 自 平成15年 4月 1日  
至 平成15年12月31日 〕

中部電力株式会社

平成16年2月9日

# 目次

## 【連結決算】

連結決算の業績	1
企業集団の状況	2
連結収支の概要	3
連結収支内訳表	4

## 【個別決算】

個別決算の業績	5
個別収支の概要	6
個別収支比較表	8

## 通期の見通し

【連結決算】	9
【個別決算】	10

## 財務諸表

【連結決算】	11
【個別決算】	14

## 連 結 決 算 の 業 績 ( 9 カ 月 通 算 )

当第3四半期（平成15年4月1日から平成15年12月31日）におけるわが国経済は、企業収益の改善や設備投資の増加など、企業部門を中心として明るさが見え始めたものの、依然として厳しい雇用・所得環境から、個人消費が伸び悩み本格的な景気回復には至っておりません。

このような経済情勢のもと、当第3四半期の連結売上高は、電気事業において電気料金引下げの影響などもあり、1兆5,438億円となりました。

一方、支出面において経営全般にわたるコストダウンに努めた結果、連結経常利益は1,571億円、連結四半期純利益は945億円となりました。

### (1) 連結経営成績

（百万円未満切り捨て）

	売上高	営業利益	経常利益	四半期（当期）純利益	1株当たり 四半期（当期）純利益
	百万円	百万円	百万円	百万円	円 銭
16年3月期第3四半期	1,543,835	250,276	157,110	94,598	129. 78
15年3月期	2,176,071	312,471	171,088	106,494	144. 24

### (2) 連結財政状態

	総資産	株主資本	株主資本比率	1株当たり株主資本	有利子負債
	百万円	百万円	%	円 銭	百万円
16年3月期第3四半期	6,177,476	1,352,548	21.9	1,864. 12	3,970,886
15年3月期	6,282,500	1,307,179	20.8	1,775. 44	4,113,091
増 減	105,023	45,368	1.1	88. 68	142,205

### (3) 連結キャッシュ・フローの状況

	営業活動による キャッシュ・フロー	投資活動による キャッシュ・フロー	財務活動による キャッシュ・フロー	現金及び現金同等物 期末残高
	百万円	百万円	百万円	百万円
16年3月期第3四半期	387,543	153,950	221,650	73,995
15年3月期	599,370	334,190	278,720	62,061

### 【連結対象会社数】

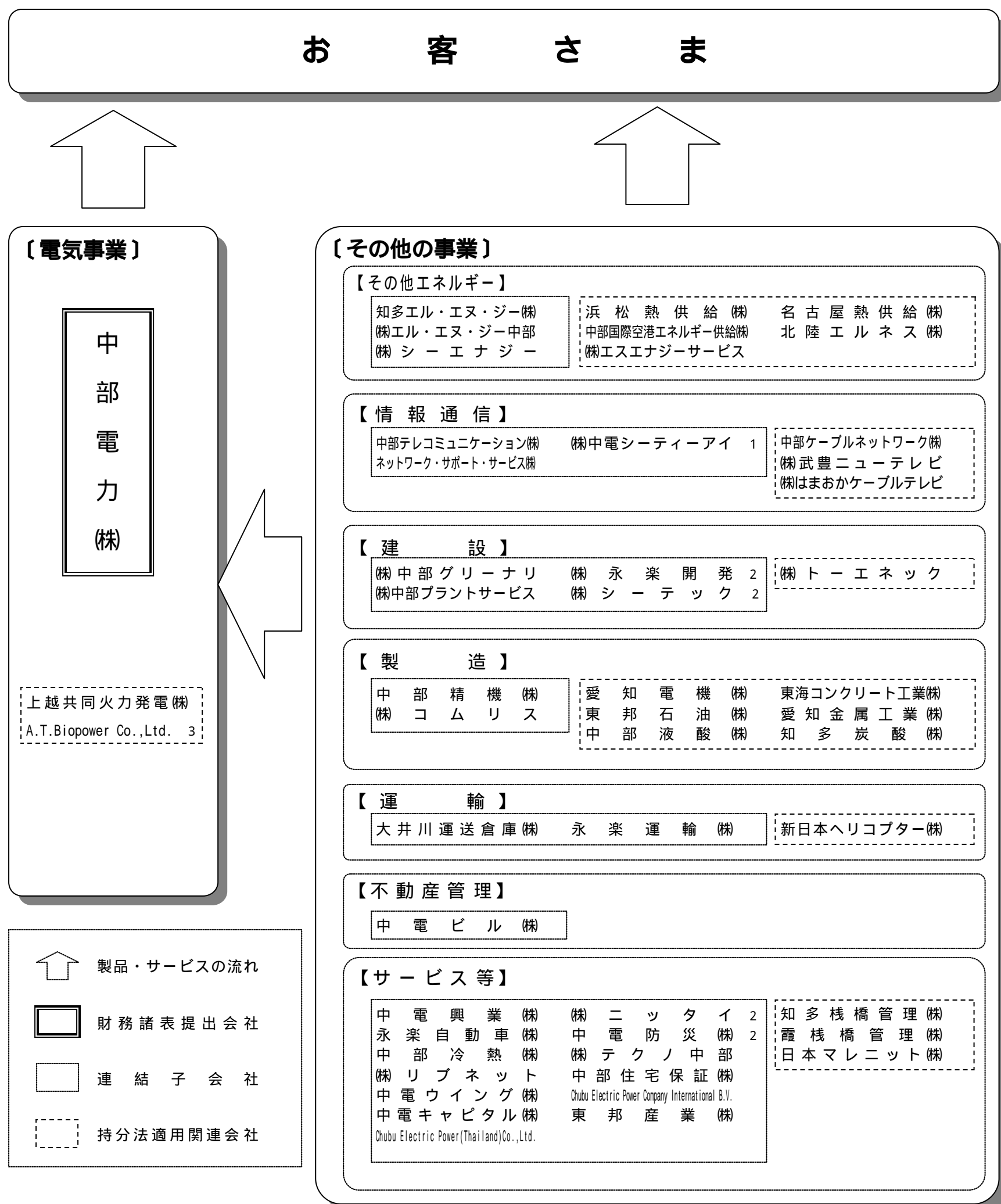
（社）

項 目	16年3月期第3四半期 ( A )	15年3月期 ( B )	差引 ( A - B )
連 結 子 会 社	2 8	3 1	3
持分法適用会社	2 1	2 0	1
計	4 9	5 1	2

# 企業集団の状況

当社グループ（当社及び当社の関係会社）は、当社が営む電気事業を中核として、当社グループが保有する経営資源の有効活用を図る目的で、電力供給設備・保有燃料や技術力などを活用する電気事業以外のエネルギー事業、ネットワーク設備等をベースに知的付加価値を提供する情報通信事業、電気事業関連業務として、各設備の拡充や保全のための建設業、資機材供給のための製造業等様々な事業を展開しております。

当社グループの業務を示すと下記のとおりであります。



## 連 結 収 支 の 概 要 ( 9 力 月 通 算 )

### 事業別収支概要 (相殺消去前)

#### ( 1 ) 電気事業

販売電力量は、電灯需要 228億kWh，電力需要 414億kWh，特定規模需要 257億kWh，合計では 899億kWhとなりました。

〔販売電力量〕		( 単位：億kWh )
		当第3四半期
特 定	電 灯	228
規 模 需 要	電 力	414
以 外	計	642
特 定 規 模 需 要		257
合 計		899

これに対して供給面では、水力発電量 88億kWh，火力発電量 671億kWh，原子力発電量 110億kWhとなり、これに融通・他社受電量などを加えた発電電力量合計は、983億kWhとなりました。

〔発電電力量〕		( 単位：億kWh，% )
		当第3四半期
自 社	水 力 ( 出 水 率 )	88 ( 116.8 )
	火 力	671
	原 子 力 ( 設 備 利 用 率 )	110 ( 45.9 )
他 社 受 電		102
融 通		26
揚 水 用		14
合 計		983

収支の状況につきましては、電気料金引下げの影響はありましたが、営業費用面で事業全般にわたるコストダウンに努めた結果、売上高 1兆4,893億円，営業費用 1兆2,455億円，営業利益 2,437億円となりました。

#### ( 2 ) その他の事業

その他の事業の収支の状況につきましては、厳しい経済状況のもとではありましたが、営業費用面で事業全般にわたりコストダウンに努めた結果、売上高 1,938億円，営業費用 1,871億円，営業利益 66億円となりました。

# 連 結 収 支 内 訳 表

(単位：億円)

項 目		当 第 3 四 半 期 (自 平成15年 4月 1日) (至 平成15年12月31日)	
経 常 収 益	(売上高) 営業収益	電 気 事 業	14,893
		そ の 他 事 業	1,938
		内 部 取 引	1,393
		計	15,438
	営 業 外 収 益	46	
合 計		15,485	
経 常 費 用	営業費用	電 気 事 業	12,455
		そ の 他 事 業	1,871
		内 部 取 引 等	1,391
		計	12,935
	営 業 外 費 用	978	
合 計		13,914	
(営業利益)		( 電 気 事 業 )	( 2,437)
		( そ の 他 事 業 )	( 66)
		( 内 部 取 引 等 )	( 1)
		( 計 )	( 2,502)
経 常 利 益		1,571	
渴 水 準 備 金		86	
税 金 等 調 整 前 四 半 期 純 利 益		1,484	
税 金 費 用		534	
少 数 株 主 利 益		4	
四 半 期 純 利 益		945	

(注) 億円未満切り捨て

## 個別決算の業績(9カ月通算)

当社は四半期決算については、平成15年度より実施し、開示しています。

個別決算では参考情報として、前第3四半期の業績を当第3四半期と同様の会計処理を行ったものとして算定した数値を記載し、当第3四半期の業績と比較しております。

### (1)経営成績

(百万円未満切り捨て)

	売上高		営業利益		経常利益		四半期(当期)純利益		1株当たり 四半期(当期)純利益	
	百万円	%	百万円	%	百万円	%	百万円	%	円	銭
16年3月期第3四半期	1,492,840	( 4.0)	242,193	( 13.0)	152,478	( 14.1)	94,040	( 17.3)	128.99	
15年3月期第3四半期	1,555,300	( ー )	278,460	( )	177,513	( )	113,731	( )	154.40	
増 減	62,459		36,266		25,034		19,691		25.41	
15年3月期	2,085,086		297,244		160,613		102,905		139.53	

(注) ( ) 内は、対前年同期増減率

### (2)財政状態

	総資産		株主資本		株主資本比率		1株当たり株主資本		有利子負債	
	百万円	百万円	百万円	百万円	%	円	銭	百万円	百万円	
16年3月期第3四半期	5,889,134		1,244,805		21.1	1,715.34		3,863,570		
15年3月期	5,977,514		1,200,397		20.1	1,630.30		3,996,015		
増 減	88,380		44,407		1.0	85.04		132,445		

## 個別収支の概要(9カ月通算)

### 需 要

販売電力量は、電灯需要 228億kWh、電力需要 414億kWh、特定規模需要 257億kWh、合計では 899億kWhとなりました。

これを前年同期と比べますと、電灯需要は、前年に比べ夏季前半の気温が低めに、10月下旬から12月の気温が高めに推移したことによる空調需要の減少などから1.3%の減少となり、電力需要についても、電灯同様、気温影響により業務用電力や低圧電力などが前年割れとなったことなどから1.5%の減少となりました。また、特定規模需要も1.0%の減少となり、この結果、販売電力量合計では1.3%の減少となりました。

〔販売電力量〕

(単位：億kWh,%)

		当第3四半期 (A)	前第3四半期 (B)	増 減	
				(A-B)	(A-B)/B
特 定 規模需要 以 外	電 灯	228	231	3	1.3
	電 力	414	420	6	1.5
	計	642	651	9	1.4
特 定 規 模 需 要		257	259	2	1.0
合 計		899	910	11	1.3

### 供 給 力

これに対して供給面では、水力発電量は、豊水(出水率116.8%)のため、前年同期(出水率84.1%)に比べ増加しました。また、原子力発電量や他社受電量も増加したことなどにより、火力発電量は、前年同期比8.7%減の671億kWhとなりました。

〔発電電力量〕

(単位：億kWh,%)

		当第3四半期 (A)	前第3四半期 (B)	増 減	
				(A-B)	(A-B)/B
自 社	水 力 (出 水 率)	88 ( 116.8 )	65 ( 84.1 )	23 ( 32.7 )	37.1
	火 力	671	735	64	8.7
	原 子 力 (設備利用率)	110 ( 45.9 )	90 ( 37.7 )	20 ( 8.2 )	21.9
他 社 受 電		102	83	19	22.3
融 通		26	38	12	31.8
揚 水 用		14	11	3	23.4
合 計		983	1,000	17	1.7



## 収 支

### (1) 収益

販売電力量の減少や電気料金引下げの影響などにより、電灯電力料が減少したことなどから、電気事業営業収益は、前年同期に比べ 631億円減少し 1兆 4,893億円となりました。

電気事業営業収益に附帯事業営業収益を加えた営業収益合計（売上高）は、前年同期に比べ 624億円減少し 1兆 4,928億円となりました。なお、これに営業外収益を加えた経常収益合計では、前年同期に比べ 621億円減少し 1兆 4,966億円となりました。

### (2) 費用

火力発電量の減少などによる燃料費の減少に加え、設備関連費用の圧縮など経営全般にわたるコストダウンに努めた結果、電気事業営業費用は、前年同期に比べ 281億円減少し 1兆 2,455億円となりました。

電気事業営業費用に附帯事業営業費用を加えた営業費用合計は、前年同期に比べ 261億円減少の 1兆 2,506億円となり、営業利益は、前年同期に比べ 362億円減少の 2,421億円となりました。

営業費用に営業外費用を加えた経常費用合計では、前年同期に比べ 371億円減少し 1兆 3,442億円となりました。

#### < 経常費用の主な増減内訳 >

- ・ 人件費(2,026億円)は、退職給与金の増加などにより、前年同期に比べ 123億円増加しました。
- ・ 燃料費(2,558億円)は、火力発電量の減少などにより、前年同期に比べ 261億円減少しました。
- ・ 減価償却費(2,623億円)は、大規模な新規電源の竣工がないこともあり、前年同期に比べ 220億円減少しました。
- ・ 支払利息(658億円)は、金利の低下や繰上返済実施額の減少などにより、前年同期に比べ 219億円減少しました。

### (3) 利益

これらにより、経常利益は、前年同期に比べ 250億円減少し 1,524億円（前年同期比 14.1%減）、四半期純利益は、前年同期に比べ 196億円減少し 940億円（前年同期比 17.3%減）となりました。

## 個別収支比較表

(単位：億円,%)

項 目		当第3四半期 〔自平成15年4月1日 至平成15年12月31日〕 (A)	前第3四半期 〔自平成14年4月1日 至平成14年12月31日〕 (B)	増 減		構 成 比	
				(A - B)	(A-B)/B	当第3四半期	前第3四半期
経 常 収 益	電 灯 電 力 料	14,614	15,291	676	4.4	97.6	98.1
	地帯間・他社販売電力料	132	95	37	39.2	0.9	0.6
	そ の 他 収 益	145	137	7	5.8	1.0	0.9
	電 気 事 業 営 業 収 益	14,893	15,524	631	4.1	99.5	99.6
	附 帯 事 業 営 業 収 益	35	28	6	24.1	0.2	0.2
	[営業収益計(売上高)]	[14,928]	[15,553]	[624]	[4.0]	[99.7]	[99.8]
	営 業 外 収 益	38	35	2	7.8	0.3	0.2
	合 計	14,966	15,588	621	4.0	100.0	100.0
経 常 費 用	人 件 費	2,026	1,903	123	6.5	15.1	13.8
	燃 料 費	2,558	2,820	261	9.3	19.0	20.4
	地帯間・他社購入電力料	1,081	1,229	148	12.1	8.1	8.9
	修 繕 費	1,264	1,152	112	9.7	9.4	8.3
	減 価 償 却 費	2,623	2,844	220	7.8	19.5	20.6
	公 租 公 課	1,048	1,075	27	2.5	7.8	7.8
	そ の 他 費 用	1,851	1,710	141	8.3	13.7	12.4
	電 気 事 業 営 業 費 用	12,455	12,737	281	2.2	92.6	92.2
	附 帯 事 業 営 業 費 用	50	30	19	63.4	0.4	0.2
	[営業費用計]	[12,506]	[12,768]	[261]	[2.1]	[93.0]	[92.4]
[営業利益]	[2,421]	[2,784]	[362]	[13.0]	-	-	
支 払 利 息	658	877	219	25.0	4.9	6.4	
そ の 他 費 用	277	167	109	65.4	2.1	1.2	
営 業 外 費 用	935	1,045	109	10.5	7.0	7.6	
	合 計	13,442	13,813	371	2.7	100.0	100.0
経 常 利 益		1,524	1,775	250	14.1		
渴 水 準 備 金		86	-	86	-		
税 引 前 四 半 期 純 利 益		1,438	1,775	336	19.0		
税 金 費 用		498	637	139	21.9		
四 半 期 純 利 益		940	1,137	196	17.3		

(注) 億円未満切り捨て

〔主要諸元表〕

項 目	当第3四半期	前第3四半期
原油 C I F 価格(\$ / b)	2 8 . 7	2 6 . 2
為替レート(円/\$)	1 1 5	1 2 3

## 通期の見通し

電気事業における平成15年度の販売電力量は、前年比1.5%減の1,212億kWh程度と想定しております。

一方、設備関連費用をはじめとした経費を削減するなど、経営全般にわたるコストダウンを推進することにより、以下のような業績を見込んでおります。

### [連結決算業績見通し]

< 15年度連結決算の特徴 >

- ・売上高(4.4%減)は、13年度(1.1%減)、14年度(2.4%減)に続き3年連続の減収
- ・経常利益(6%増)は、13年度(13.3%増)以来2年ぶりの増益
- ・13年度(売上高1.1%減、経常利益13.3%増)以来2年ぶりの減収増益

	15年度予想	14年度実績
売上高	20,800億円程度(4.4%)	21,760億円(2.4%)
営業利益	3,040億円程度(3%)	3,124億円(6.1%)
経常利益	1,810億円程度(6%)	1,710億円(2.8%)
当期純利益	1,110億円程度(4%)	1,064億円(3.5%)

(注) 1. ( )内は、対前年増減率

2. 上記予想値は、平成15年11月18日公表の通期の予想値と変更はありません。

### [主要諸元]

[電気事業における販売の状況]

(単位：億kWh, %)

	15年度予想 (A)	14年度実績 (B)	増減	
			(A-B)	(A-B)/B
特定電灯	323	328	5	1.6
規模需要電力	552	561	9	1.5
以外計	875	889	14	1.6
特定規模需要	337	341	4	1.3
合計	1,212	1,230	18	1.5

項目	15年度予想	14年度実績
原油CIF価格(\$/b)	29程度	27.4
為替レート(インターバンク)(円/\$)	113程度	122
原子力利用率(%)	53程度	33.7

[個別決算業績見通し]

< 15年度個別決算の特徴 >

- ・売上高（3.6%減）は，13年度（1.6%減），14年度（2.9%減）に続き3年連続の減収
- ・経常利益（9%増）は，11年度以降5年連続の増益
- ・13年度（売上高1.6%減，経常利益3.4%増），14年度（売上高2.9%減，経常利益1.4%増）に続き3年連続の減収増益

	15年度予想	14年度実績
売上高	20,100億円程度（3.6%）	20,850億円（2.9%）
営業利益	2,950億円程度（1%）	2,972億円（5.2%）
経常利益	1,750億円程度（9%）	1,606億円（1.4%）
当期純利益	1,090億円程度（6%）	1,029億円（0.4%）

（注）1.（ ）内は，対前年増減率

2. 上記予想値は，平成15年11月18日公表の通期の予想値と変更はありません。

[主要諸元の変動影響額]

[ 個別決算 ]

（単位：億円）

	変動幅	15年度	14年度
販売電力量	1%	90	100
原油CIF価格	1\$/b	95	110
為替レート	1円/\$	27	29
原子力利用率	1%	10	10
出水率	1%	4	4
金利	1%	60	70

# 連 結 財 務 諸 表

## (1) 連結貸借対照表

(単位：百万円)

資 産 の 部				負 債 , 少 数 株 主 持 分 及 び 資 本 の 部			
科 目	当第3四半期末 (平成15年12月31日現在)	前 期 末 (平成15年3月31日現在)	増 減	科 目	当第3四半期末 (平成15年12月31日現在)	前 期 末 (平成15年3月31日現在)	増 減
固 定 資 産	5,888,787	6,012,255	123,467	固 定 負 債	3,945,159	4,022,002	76,842
電気事業固定資産	4,336,088	4,525,201	189,112	社 債	2,070,406	2,090,300	19,894
水力発電設備	379,180	392,962	13,782	転換社債	146,252	146,254	2
汽力発電設備	931,839	1,018,692	86,852	長期借入金	1,190,879	1,272,362	81,482
原子力発電設備	194,228	211,748	17,519	退職給付引当金	191,977	168,379	23,597
送電設備	1,269,248	1,311,983	42,734	使用済核燃料再処理引当金	226,098	220,634	5,464
変電設備	522,308	533,339	11,030	原子力発電施設解体引当金	80,909	79,752	1,156
配電設備	861,962	870,906	8,944	繰延税金負債	21	17	4
業務設備	175,736	183,961	8,225	その他の固定負債	38,615	44,302	5,686
その他の電気事業固定資産	1,583	1,607	23	流 動 負 債	846,819	929,482	82,663
その他の固定資産	294,354	313,217	18,863	1年以内に期限到来の固定負債	144,313	157,047	12,733
固定資産仮勘定	581,038	522,699	58,338	短期借入金	313,547	339,961	26,414
建設仮勘定及び除却仮勘定	581,038	522,699	58,338	支払手形及び買掛金	52,373	83,468	31,095
核 燃 料	241,747	234,731	7,015	未払税金	69,309	80,714	11,404
装荷核燃料	37,842	34,641	3,201	その他の流動負債	267,275	268,291	1,015
加工中等核燃料	203,904	200,090	3,813	特別法上の引当金	8,628		8,628
投資等		416,404	416,404	湯水準備引当金	8,628		8,628
投資その他の資産	435,559		435,559	負 債 合 計	4,800,607	4,951,485	150,878
長期投資	224,729	205,091	19,638	少 数 株 主 持 分	24,321	23,834	486
繰延税金資産	141,032	126,150	14,882	資 本 金	374,519	374,519	
その他の投資等	71,206	87,048	15,842	資本剰余金	14,248	14,247	0
貸倒引当金(貸方)	1,409	1,885	476	利益剰余金	958,241	907,815	50,426
流 動 資 産	288,586	270,125	18,460	その他有価証券評価差額金	30,382	12,023	18,358
現金及び預金	59,644	43,106	16,537	為替換算調整勘定	43	5	48
受取手形及び売掛金	98,381	113,227	14,846	自己株式	24,799	1,431	23,368
たな卸資産	72,931	53,462	19,468	資 本 合 計	1,352,548	1,307,179	45,368
繰延税金資産	12,444	15,159	2,714	負 債 , 少 数 株 主 持 分 及 び 資 本 合 計	6,177,476	6,282,500	105,023
その他の流動資産	45,863	46,135	271				
貸倒引当金(貸方)	678	965	286				
繰延資産	102	119	16				
その他の繰延資産	102	119	16				
資 産 合 計	6,177,476	6,282,500	105,023				

## ( 2 ) 連結損益計算書

(単位：百万円)

費 用 の 部		収 益 の 部	
科 目	当第3四半期 〔自平成15年4月1日 至平成15年12月31日〕	科 目	当第3四半期 〔自平成15年4月1日 至平成15年12月31日〕
営 業 費 用	1,293,559	営 業 収 益	1,543,835
電気事業営業費用	1,239,610	電気事業営業収益	1,486,865
その他事業営業費用	53,948	その他事業営業収益	56,969
営 業 利 益	(250,276)		
営 業 外 費 用	97,842	営 業 外 収 益	4,675
支 払 利 息	67,908	受 取 配 当 金	1,122
その他の営業外費用	29,934	受 取 利 息	891
		その他の営業外収益	2,662
経 常 費 用 合 計	1,391,401	経 常 収 益 合 計	1,548,511
経 常 利 益	157,110		
湯水準備金引当又は取崩し	8,628		
湯 水 準 備 金 引 当	8,628		
税金等調整前四半期純利益	148,482		
法人税，住民税及び事業税	75,322		
法 人 税 等 調 整 額	21,875		
少 数 株 主 利 益	436		
四 半 期 純 利 益	94,598		

## (3)連結キャッシュ・フロー計算書

(単位：百万円)

科 目	当第3四半期
	〔自平成15年4月1日 至平成15年12月31日〕
営業活動によるキャッシュ・フロー	
税金等調整前四半期純利益	148,482
減価償却費	292,200
燃料減損額	6,629
固定資産除却損	6,609
退職給付引当金の増減額	23,597
使用済燃料再処理引当金の増減額	5,464
原子力発電施設解体引当金の増減額	1,156
湯水準備引当金の増減額	8,628
受取利息及び受取配当金	2,013
支払利息	67,908
受取手形及び売掛金の増減額	14,846
たな卸資産の増減額	19,468
支払手形及び買掛金の増減額	31,095
その他	22,070
小計	545,015
利息及び配当金の受取額	1,726
利息の支払額	72,720
法人税等の支払額	86,478
営業活動によるキャッシュ・フロー	387,543
投資活動によるキャッシュ・フロー	
固定資産の取得による支出	148,653
投融資による支出	26,181
投融資の回収による収入	13,396
その他	7,488
投資活動によるキャッシュ・フロー	153,950
財務活動によるキャッシュ・フロー	
社債の発行による収入	90,982
社債の償還による支出	132,626
長期借入れによる収入	22,160
長期借入金の返済による支出	107,292
短期借入れによる収入	272,900
短期借入金の返済による支出	299,364
コマーシャル・ペーパーの発行による収入	829,000
コマーシャル・ペーパーの償還による支出	833,000
配当金の支払額	41,032
少数株主への配当金の支払額	6
その他	23,369
財務活動によるキャッシュ・フロー	221,650
現金及び現金同等物に係る換算差額	7
現金及び現金同等物の増減額	11,934
現金及び現金同等物の期首残高	62,061
現金及び現金同等物の四半期末残高	73,995

# 個別財務諸表

## (1)貸借対照表

(単位：百万円)

資 産 の 部				負 債 及 び 資 本 の 部			
科 目	当第3四半期末 (平成15年12月31日現在)	前 期 末 (平成15年3月31日現在)	増 減	科 目	当第3四半期末 (平成15年12月31日現在)	前 期 末 (平成15年3月31日現在)	増 減
<b>固 定 資 産</b>	5,690,156	5,801,502	111,346	<b>固 定 負 債</b>	3,842,371	3,908,391	66,020
電気事業固定資産	4,387,189	4,578,087	190,897	社 債	2,071,206	2,091,400	20,194
水力発電設備	382,727	396,505	13,778	転換社債	146,345	146,347	2
汽力発電設備	938,342	1,025,936	87,593	長期借入金	1,111,660	1,181,091	69,431
原子力発電設備	195,534	213,138	17,604	長期未払債務	10,903	9,222	1,681
内燃力発電設備	215	197	18	退職給付引当金	171,388	148,842	22,545
送電設備	1,282,752	1,325,889	43,136	使用済核燃料再処理引当金	226,098	220,634	5,464
変電設備	526,876	538,148	11,271	原子力発電施設解体引当金	80,909	79,752	1,156
配電設備	881,282	890,426	9,143	日本国際博覧会出展引当金	504	293	210
業務設備	178,079	186,425	8,345	雑固定負債	23,355	30,807	7,451
貸付設備	1,378	1,420	41	<b>流 動 負 債</b>	793,329	868,725	75,395
附帯事業固定資産	14,630	11,135	3,495	1年以内に期限到来の固定負債	124,408	134,474	10,066
事業外固定資産	33,565	38,199	4,633	短期借入金	305,372	335,372	30,000
固定資産仮勘定	574,115	516,039	58,075	コマーシャル・ペーパー	107,000	111,000	4,000
建設仮勘定	572,582	515,191	57,391	買掛金	36,837	56,361	19,523
除却仮勘定	1,532	848	683	未払金	17,518	29,557	12,038
核燃料	241,747	234,731	7,015	未払費用	52,485	64,664	12,179
装荷核燃料	37,842	34,641	3,201	未払税金	66,454	74,626	8,172
加工中等核燃料	203,904	200,090	3,813	預り金	8,674	2,292	6,382
投資等	-	423,308	423,308	関係会社短期債務	66,875	50,453	16,421
投資その他の資産	438,908	-	438,908	諸前受金	7,052	9,900	2,848
長期投資	206,475	188,086	18,389	雑流動負債	652	22	630
関係会社長期投資	111,141	129,371	18,230	<b>特別法上の引当金</b>	8,628	-	8,628
長期前払費用	6,273	5,617	655	湯水準備引当金	8,628	-	8,628
繰延税金資産	115,841	101,201	14,640	<b>負 債 合 計</b>	4,644,329	4,777,116	132,787
貸倒引当金(貸方)	824	968	144	<b>資 本 金</b>	374,519	374,519	-
<b>流 動 資 産</b>	198,875	175,893	22,982	<b>資 本 剰 余 金</b>	14,248	14,247	0
現金及び預金	31,251	14,089	17,162	資本準備金	14,247	14,247	-
売掛金	87,081	94,926	7,845	その他資本剰余金	0	-	0
諸未収金	4,686	4,984	298	自己株式処分差益	0	-	0
貯蔵品	47,834	37,562	10,271	<b>利 益 剰 余 金</b>	850,479	800,484	49,995
前払費用	4,210	1,919	2,290	利益準備金	93,628	93,628	-
関係会社短期債権	4,235	3,168	1,066	任意積立金	591,000	531,000	60,000
繰延税金資産	10,461	12,728	2,267	原価変動調整積立金	273,000	273,000	-
雑流動資産	9,640	7,090	2,549	別途積立金	318,000	258,000	60,000
貸倒引当金(貸方)	523	577	53	四半期(当期)未処分利益	165,851	175,855	10,004
<b>繰 延 資 産</b>	102	119	16	その他有価証券評価差額金	30,282	12,502	17,779
社債発行差金	102	119	16	<b>自 己 株 式</b>	24,724	1,356	23,368
				<b>資 本 合 計</b>	1,244,805	1,200,397	44,407
<b>資 産 合 計</b>	5,889,134	5,977,514	88,380	<b>負 債 及 び 資 本 合 計</b>	5,889,134	5,977,514	88,380



## (2) 損益計算書

(単位：百万円)

費用の部				収益の部			
科目	当第3四半期	前第3四半期	増減	科目	当第3四半期	前第3四半期	増減
	自平成15年4月1日 至平成15年12月31日	自平成14年4月1日 至平成14年12月31日			自平成15年4月1日 至平成15年12月31日	自平成14年4月1日 至平成14年12月31日	
営業費用	1,250,646	1,276,839	26,192	営業収益	1,492,840	1,555,300	62,459
電気事業営業費用	1,245,582	1,273,740	28,157	電気事業営業収益	1,489,321	1,552,465	63,144
水力発電費	38,340	42,578	4,238	電灯料	491,389	511,376	19,986
汽力発電費	460,031	474,123	14,092	電力料	970,074	1,017,772	47,698
原子力発電費	80,368	63,773	16,595	地帯間販売電力料	12,758	9,349	3,409
内燃力発電費	70	80	9	他社販売電力料	529	193	335
地帯間購入電力料	30,350	45,694	15,343	託送収益	1,213	725	488
他社購入電力料	77,755	77,285	469	電気事業雑収益	13,176	12,929	247
送電費	100,638	112,056	11,417	貸付設備収益	180	120	59
変電費	57,308	60,934	3,626				
配電費	130,281	131,998	1,716				
販売費	48,317	47,858	459				
貸付設備費	18	19	1				
一般管理費	164,545	157,788	6,756				
電源開発促進税	39,553	40,641	1,088				
事業税	18,437	19,011	573				
電力費振替勘定(貸方)	435	104	330				
附帯事業営業費用	5,064	3,099	1,964	附帯事業営業収益	3,519	2,834	684
営業利益	(242,193)	(278,460)	(36,266)				
営業外費用	93,561	104,517	10,955	営業外収益	3,846	3,569	276
財務費用	66,140	88,094	21,953	財務収益	2,192	2,117	74
支払利息	65,807	87,739	21,931	受取配当金	1,414	1,312	102
株式発行費償却	-	0	0	受取利息	777	804	27
社債発行費償却	321	344	22				
社債発行差金償却	11	10	0				
事業外費用	27,420	16,422	10,998	事業外収益	1,654	1,452	201
固定資産売却損	1,510	541	969	固定資産売却益	226	307	80
雑損失	25,909	15,880	10,029	雑収益	1,427	1,144	282
経常費用合計	1,344,208	1,381,356	37,148	経常収益合計	1,496,687	1,558,870	62,183
経常利益	152,478	177,513	25,034				
過水準備金引当又は取崩し	8,628	-	8,628				
過水準備金引当	8,628	-	8,628				
税引前四半期純利益	143,850	177,513	33,662				
法人税及び住民税	72,055	72,378	322				
法人税等調整額	22,244	8,595	13,648				
四半期純利益	94,040	113,731	19,691				
前期繰越利益	93,629	95,048	1,418				
中間配当額	21,817	22,098	280				
四半期末処分利益	165,851	186,681	20,830				